

Atelier international Vivre la Seine au quotidien

Emergence d'une ville complète au sud de la métropole parisienne

Grand Paris Sud Seine Essonne Sénart

5 au 8 juillet 2019



les ateliers
maîtrise d'œuvre urbaine


Grand Paris Sud
Seine-Essonne-Sénart

les ateliers

maîtrise d'œuvre urbaine

LE VERGER, RUE DE LA GARE
95000 CERGY

CONTACT@ATELIERS.ORG
TÉL : +33 1 34 41 93 91

CONTACT POUR L'ATELIER SEINE :
SEINE@ATELIERS.ORG

PILOTES DE L'ATELIER

Benoît Vernière, ingénieur-urbaniste
Delphine Baldé, architecte-urbaniste

ASSISTANTE-PILOTE

Manon Colle, urbaniste

ASSISTANT

Terric Jouailléc, géographe

EQUIPE DES ATELIERS

Pierre-André Perrisol, Président des Ateliers
Christine Lepoittevin, Directrice
Véronique Valenzuela, Directrice des projets
Juliette Lombard, Assistante Gestion

EQUIPE GRAND PARIS SUD

Philippe Clément, Directeur de la Prospective et de
l'Observation territoriale, Grand Paris Sud
Léa Ménard, Chargée de mission SCoT et planification
urbaine, Grand Paris Sud

Les ateliers internationaux de maîtrise
d'œuvre urbaine

Les Ateliers, association à but non lucratif créée en 1982 par les urbanistes de la Ville Nouvelle de Cergy-Pontoise, organise en France et à l'international des ateliers de production collective au service du projet territorial, permettant de porter un regard nouveau, varier les échelles, oublier les frontières administratives, revisiter les territoires.

Ces ateliers réunissent des étudiants ou professionnels de toutes nationalités, sélectionnés avec une grande exigence, qui prennent part pendant plusieurs semaines à une réflexion en équipe au croisement de la planification et de l'architecture, en intégrant d'autres disciplines : géographie, économie, paysage, sociologie, art, ingénierie, environnement...

Au fil des ans, un réseau international s'est constitué autour des deux mille personnes qui ont déjà participé à l'un de nos ateliers : professionnels, universitaires et décideurs en matière d'aménagement urbain. La valeur ajoutée de ces ateliers réside d'une part dans la production d'analyses et d'idées originales, que la pression du quotidien et les rôles institutionnels ne permettent pas toujours de faire émerger, et d'autre part dans les rencontres et échanges informels des décideurs, acteurs et professionnels de l'urbain qui jalonnent le déroulement des ateliers.

Nos convictions

La fabrique de la ville est par nature collective. Autant l'architecture ou un ouvrage d'art sont des objets qui font appel à une conception individualisée et personnelle, autant le travail sur la ville ne peut pas être attribué à une personnalité qui dominerait tous les aspects d'une fabrique urbaine : celle-ci est par nature collective. La maîtrise d'œuvre urbaine intègre dans une logique de laboratoire les différents métiers qui interviennent sur la ville et ses interfaces. Ainsi, chaque atelier est un lieu de proposition libre, où l'émulation d'un travail collectif et bénévole permet de faire émerger des conceptions, des représentations et des projets innovants pour le devenir des espaces urbains en transition permanente.

Illustration de couverture: Grand Paris Sud Seine Essonne
Sénart

Sauf mention contraire l'ensemble des illustrations de ce document sont la production des Ateliers.

Préambule

L'atelier Vivre la Seine au quotidien. Emergence d'une ville complète au sud de la métropole parisienne doit permettre d'enrichir la réflexion en cours sur la stratégie générale en proposant des regards extérieurs et décalés, des éléments de stratégie, pour l'aménagement de la vallée de la Seine, au sein de Grand Paris

Sud Seine Essonne Sénart. L'atelier vise bien à être un moment de création collective, hors des cadres classiques des collectivités, pour enrichir la réflexion menée par l'ensemble des élus du territoire.



Source : Mario-Henrique Hiranda



PARTIE 1 : Sujet et enjeux de l'atelier

PARTIE 2 : Processus de l'atelier

Méthodologie

Visites de territoire

PARTIE 3 : Projets des équipes

Équipe A - Se mettre en scène

Équipe B - Une vision pour le futur

Équipe C - Dialogue avec la Seine

Équipe D - Le bassin versant de la Seine, symbole de l'identité de Grand Paris Sud

PARTIE 4 : Journée de restitution

PARTIE 5 : Annexes

Trombinoscope

L'atelier en images

Partenaires et remerciements



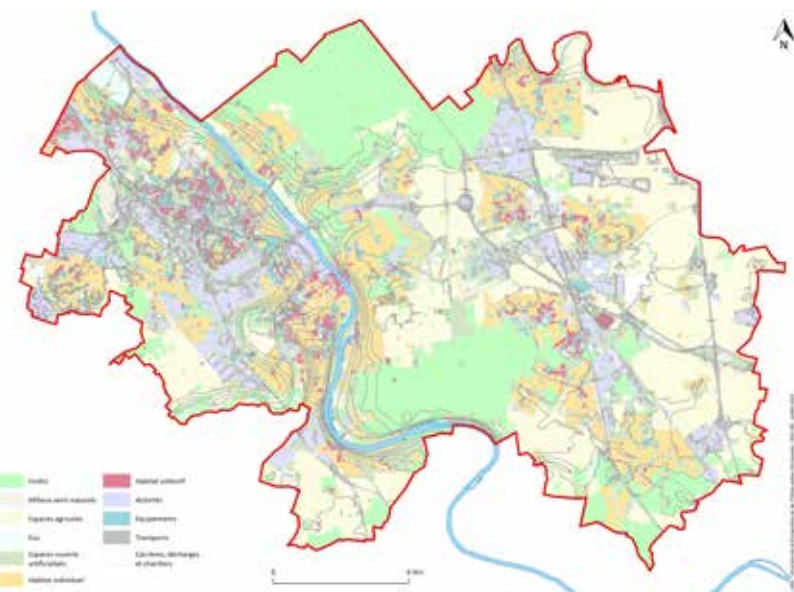
Sujet et territoire

Vivre la Seine au quotidien

Emergence d'une ville complète au sud de la métropole parisienne

Créée en 2016, l'intercommunalité Grand Paris Sud regroupe 23 communes situées de part et d'autre de la Seine. Cette structure est issue de la fusion de plusieurs collectivités. Du fait de ses compétences (aménagement, développement économique, environnement...), elle est aujourd'hui engagée dans l'élaboration d'une stratégie territoriale adaptée à ce nouveau périmètre.

D'autant que ce territoire, ainsi que l'Île de France, fait face à un changement d'époque et à la fin d'un cycle, engagé dans les années 60. Le SDAURP engageait, en 1965, une nouvelle logique d'aménagement de la Région Parisienne avec la constitution de nouveaux pôles urbains, les villes nouvelles, organisées autour d'un réseau de transports régionaux. Les territoires concernés, alors majoritairement ruraux, vont connaître une révolution urbaine avec des investissements publics massifs. Grand Paris Sud a ainsi connu une période de croissance urbaine et de modification très importante: les centralités nouvelles sont installées sur les plateaux, d'abord à Evry dans les années 70 puis à Sénart dans les années 80. Cette période est en train de s'achever et une nouvelle page s'ouvre. À l'échelle régionale, la 1ère couronne est désormais au centre de toutes les attentions. Se densifiant depuis environ 20 ans, elle fait l'objet d'investissements publics massifs avec la mise en œuvre du Grand Paris Express. En revanche le territoire de GPS n'est pas directement concerné par ce nouveau métro express, alors quelle place pour Grand Paris sud dans la métropole Parisienne ?



Mode d'occupation des sols 2018 en 11 postes

Source : Grand Paris Sud



Cahier de session de l'atelier international Vivre la Seine au quotidien
Grand Paris Sud - 5 au 8 juillet 2019

C'est pour répondre que la communauté d'Agglomération a engagé une réflexion sur l'identité et la place de Grand Paris Sud. Après 50 ans de construction et d'urbanisation extensive, il est nécessaire que ce territoire puisse devenir une agglomération complète, ayant sa place propre au sein de la métropole. L'enjeu est donc de revenir sur l'existant et de définir les points d'appui, les éléments qui peuvent permettre d'améliorer le quotidien et l'attractivité de ce territoire pour accueillir de nouvelles entreprises, de nouveaux habitants. Après 50 ans centrés sur les plateaux et sur les nouvelles constructions, il est nécessaire de relier l'ensemble des parties de ce territoire pour qu'il puisse faire ville. Alors quel rôle pour la Seine et sa vallée ?

Cet espace, qui fut le support historique des urbanisations, a été relégué à l'arrière sur ces dernières décennies. Ce phénomène n'est pas propre au territoire : il a été général, toutes les grandes villes tournant plus ou moins le dos à leur fleuve. Depuis une décennie, on constate un retour vers l'eau et des stratégies qui visent à réarticuler ville et fleuve. Même si le potentiel du fleuve est clairement identifié par de nombreux acteurs de l'aménagement, il n'existe aujourd'hui pas de synergie entre le territoire urbanisé et le territoire fluvial. Il est donc urgent de repenser l'interface entre la ville et le fleuve, cet espace au patrimoine méconnu.

L'atelier s'inscrit dans un ensemble de démarches en cours, auquel il n'a pas vocation à se substituer. Il doit permettre d'enrichir la réflexion en cours sur la stratégie générale en proposant, grâce à des regards extérieurs et décalés, des éléments de stratégie pour l'aménagement de la vallée de la Seine, au sein de Grand Paris Sud.

Le fleuve est un espace extraordinaire, aux qualités paysagères évidentes qui assure différentes fonctions pouvant être celle d'un corridor écologique ou de support logistique. Tout en gérant les risques d'inondation, ils'agit de pouvoir offrir de nouveaux usages aux habitants, de faciliter les franchissements, de développer des activités économiques, d'en faire un élément fédérateur du territoire de GPS dans son ensemble. Il est ainsi nécessaire de faire émerger une stratégie qui soit capable d'anticiper les conflits d'usage par un effort d'intégration et de réversibilité. La question posée est notamment de savoir comment articuler des intérêts économiques, urbains et écologiques ?

Les pilotes Benoît Vernière & Delphine Baldé





Processus

L'atelier « Vivre la Seine au quotidien. Emergence d'une ville complète dans la métropole parisienne »

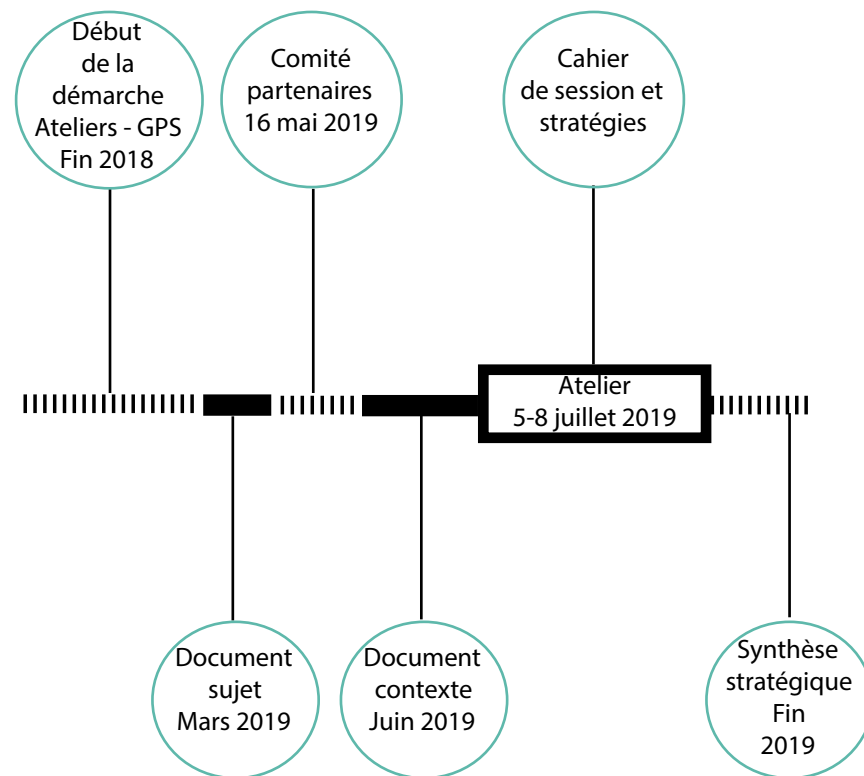
● Une démarche initiée fin 2018 par la communauté d'agglomération Grand Paris Sud Seine Essonne Sénart avec l'association les Ateliers Internationaux de maîtrise d'oeuvre urbaine

● Créer l'échelle intermédiaire de réflexion entre le travail engagé et la grande échelle par GPS (au travers du SCoT) et l'étude plus opérationnelle sur les berges de Seine ?

Reconsidérer la Seine comme un espace majeur et identitaire pour l'ensemble du territoire de Grand Paris Sud

Définir quelles peuvent être les stratégies d'aménagement de la Seine et de ses coteaux

● Un comité des partenaires réuni le 16 mai 2019 pour dessiner les pistes de réflexion de l'atelier: échanges avec les élus et acteurs locaux autour des attentes et des enjeux de chacun à différentes échelles



● Les participants de l'atelier du 5 au 8 juillet

28 participants

11 nationalités (France, Inde, Finlande, Slovaquie, Turquie, Argentine, Thaïlande, Bolivie, Brésil, Mali)

11 internationaux, 11 nationaux, 6 experts du territoire

4 équipes pluridisciplinaires: des spécialistes en paysage, en développement local, en ingénierie, en architecture durable, en nouvelles technologies...

Les visites de territoire

Vendredi

Nous avons été accueillis par Philippe Clément (directeur de la prospective et de l'observation territoriale à Grand Paris Sud) accompagné de Léa Menard (chargée de mission ScoT à GPS).

S'en est suivi une présentation de Pierre Marie Tricaud, (ingénieur agronome, architecte paysagiste et urbaniste), autour de la morphologie et hydrologie du bassin parisien.

Nous sommes ensuite partis pour une première visite, commentée par François Delouvrier (ex chargé de mission développement territorial-Communauté d'agglomération Évry Centre Essonne) qui nous a fait découvrir plusieurs grandes opérations du territoire : Carré Sénart, Ris plateau, Grigny 2... Une pause au bord des lacs de l'Essonne nous a permis de découvrir cette bulle de respiration. La balade se termine par la visite de l'éco-quartier des Docks des Alcools à Ris Orangis, présentée par Gil Melin (adjoint au maire de Ris). La journée s'est terminée à la Maison du Passeur, restaurant associatif tenu par un collectif d'artistes locaux.

Samedi

La visite de samedi matin commence avec la découverte du centre-ville d'Évry-Courcouronnes en passant notamment par le Génopole, le siège de l'agglomération

GPS, le centre commercial Évry 2 et la préfecture par François Delouvrier.

Puis, Jean-François Bayle (adjoint au maire de la ville de Corbeil) nous a offert une visite guidée du centre-ville de Corbeil-Essonnes, pour ensuite rejoindre le port et prendre le bateau à l'occasion de la Fête de l'Eau.

Messieurs François Gros, maire du Coudray-Montceaux et vice-président chargé de la Seine a présenté les enjeux du fleuve dans le territoire. Jacques Longuet, conseiller communautaire de GPS et maire adjoint d'Évry-Courcouronnes, fit une présentation du patrimoine fluvial puis les équipes ont échangé autour d'un déjeuner sur l'eau avec Bernard Meder, maire-adjoint de Soisy-sur-Seine chargé de l'environnement et des circulations dans la ville, et François Schorter, maire-adjoint chargé de l'urbanisme, des travaux et de l'accessibilité.

Les visites sont terminées par un rapide tour en lisière des forêts de Sénart et de Rougeau afin que les équipes commencent à travailler.

Dimanche

Travail créatif en équipes et échanges avec l'équipe d'organisation.

Lundi

Restitution des stratégies des équipes devant les acteurs du territoire et grand forum d'échanges au Théâtre de Sénart.





Projets par équipes

Equipe A

Bertrand Bes, France

Luc Dierre, France

Mamadou Cissé, Sénégal

Michel Gaillard, France

Sebastian Miguel, Argentine

Hannah Msallak, France - Maroc

Mateja Rot, Slovénie



Vivre la Seine au quotidien

**LIVING DAY TO
DAY WITH THE
RIVER SEINE**

Émergence d'une ville complète
au sud de la métropole Parisienne

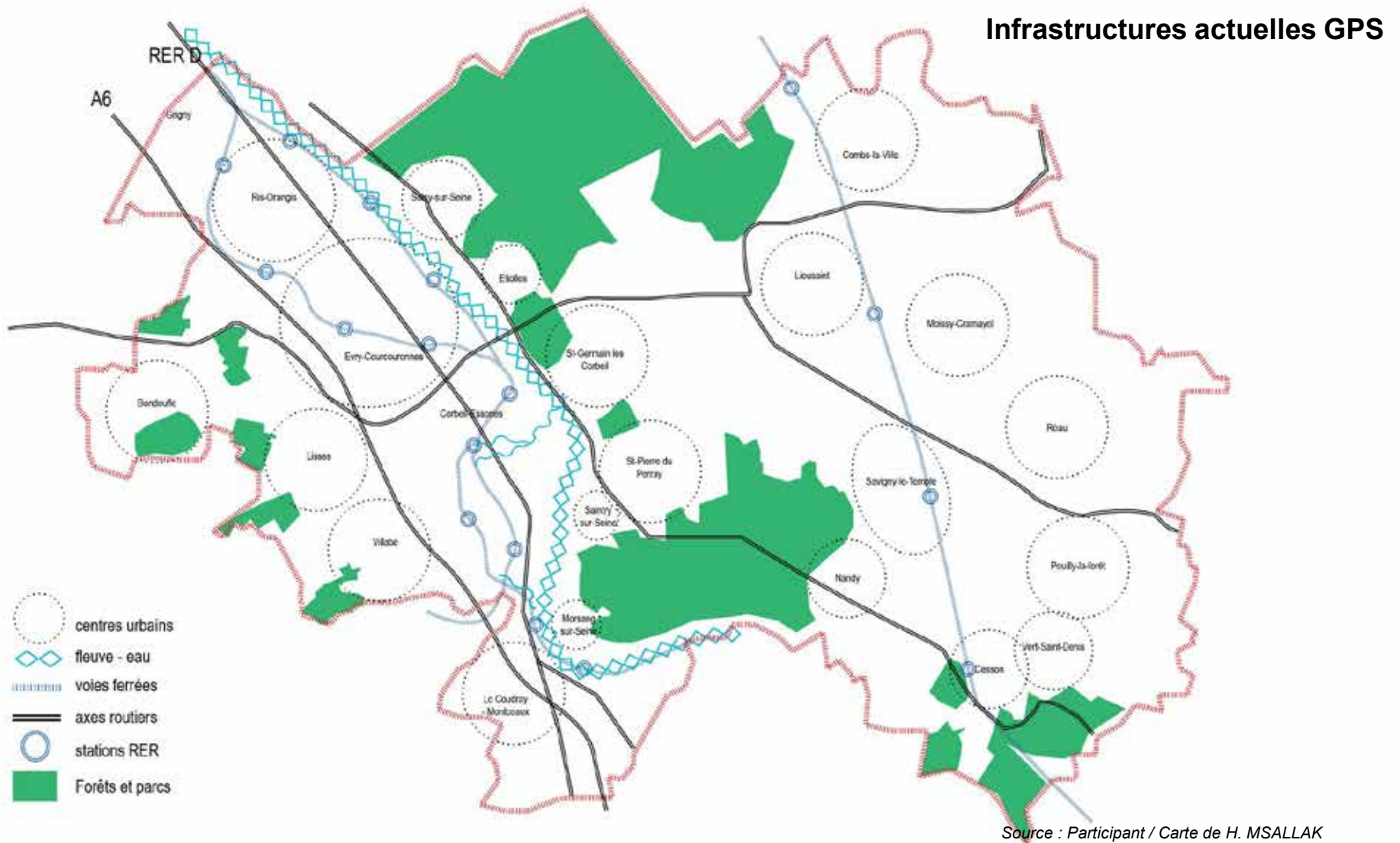
CONTRIBUTIONS EQUIPE A

Se mettre en scène

B.BES / L. DIERRE / M. CISSÉ / M. GAILLARD / S. MIGUEL / H. MSALLAK / T. ROT



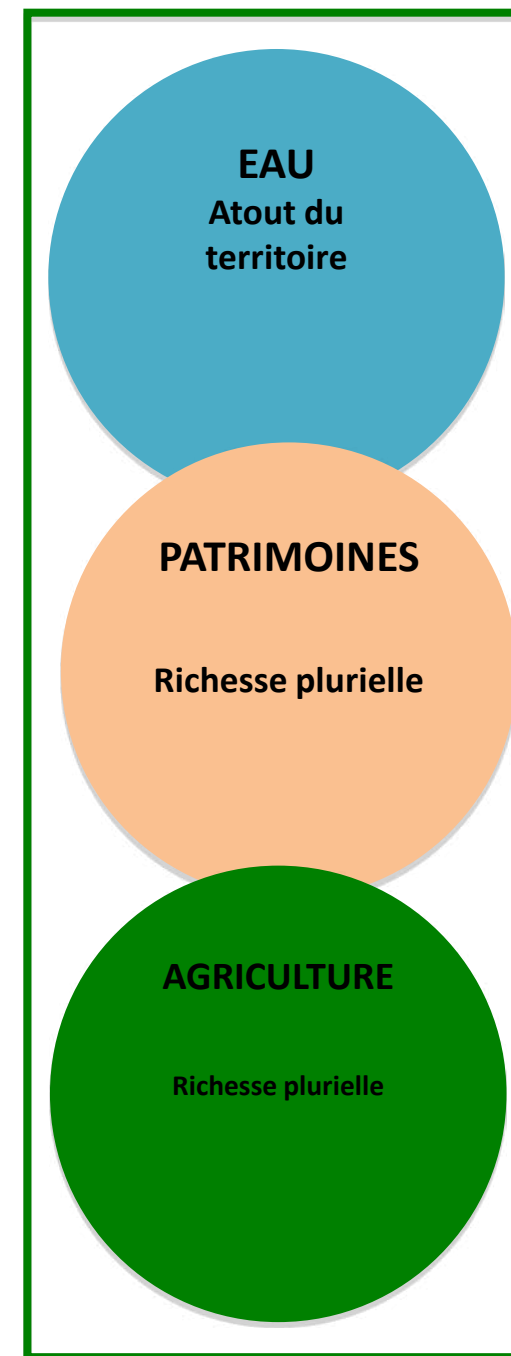
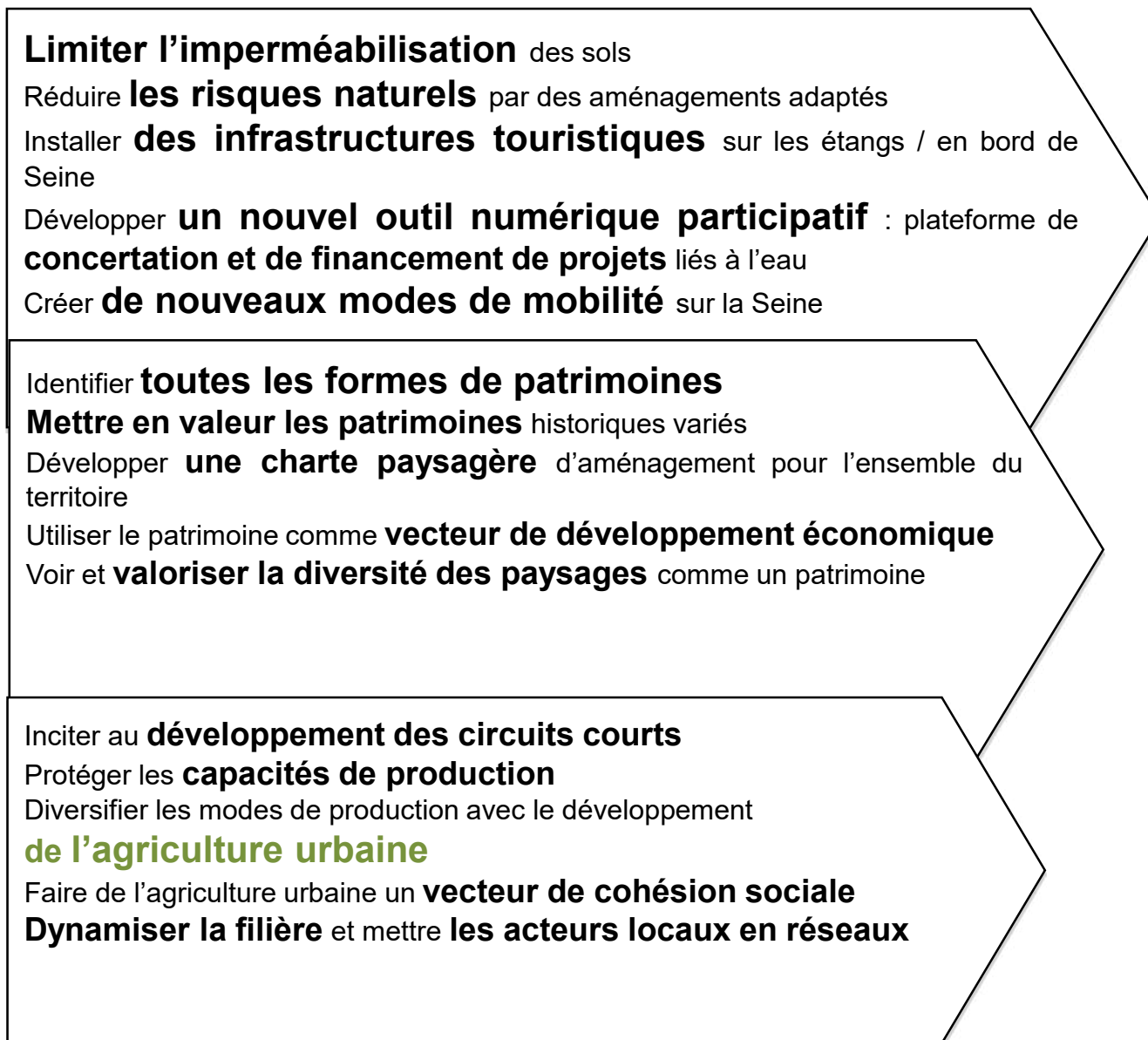
FORCES		FAIBLESSES
<i>GEOGRAPHIE</i>	Centralité de la Seine	Pas de culture de l'eau
<i>FONCIER</i>	Prépondérance des surfaces naturelles et agricoles	Territoire fragmenté
<i>DEPLACEMENTS</i>	Présence de grandes infrastructures radiales régionales	Dépendance à Paris
<i>IDENTITE</i>	Polarités urbaines de différentes tailles et époques	Absence d'identité commune et partagée
<i>PAYSAGE</i>	Richesse des paysages liée à l'eau	Risque de banalisation
OPPORTUNITES		MENACES
<i>GEOGRAPHIE</i>	La Seine, lieu de convivialité	Risques naturels : inondations et glissements de terrains
<i>FONCIER</i>	Capacités de productions agricoles	Artificialisation croissante des sols (1/5 ^e du territoire en 30 ans) : réduction des capacités d'absorption
<i>DEPLACEMENTS</i>	Réseau des transports en commun à densifier	Accroissement des inégalités des capacités individuelles de mobilité
<i>IDENTITE</i>	Diversité des patrimoines existants à mettre en scène	Perte d'attractivité et de paupérisation
<i>PAYSAGE</i>	Qualités paysagères à valoriser	Destruction de la variété des paysages



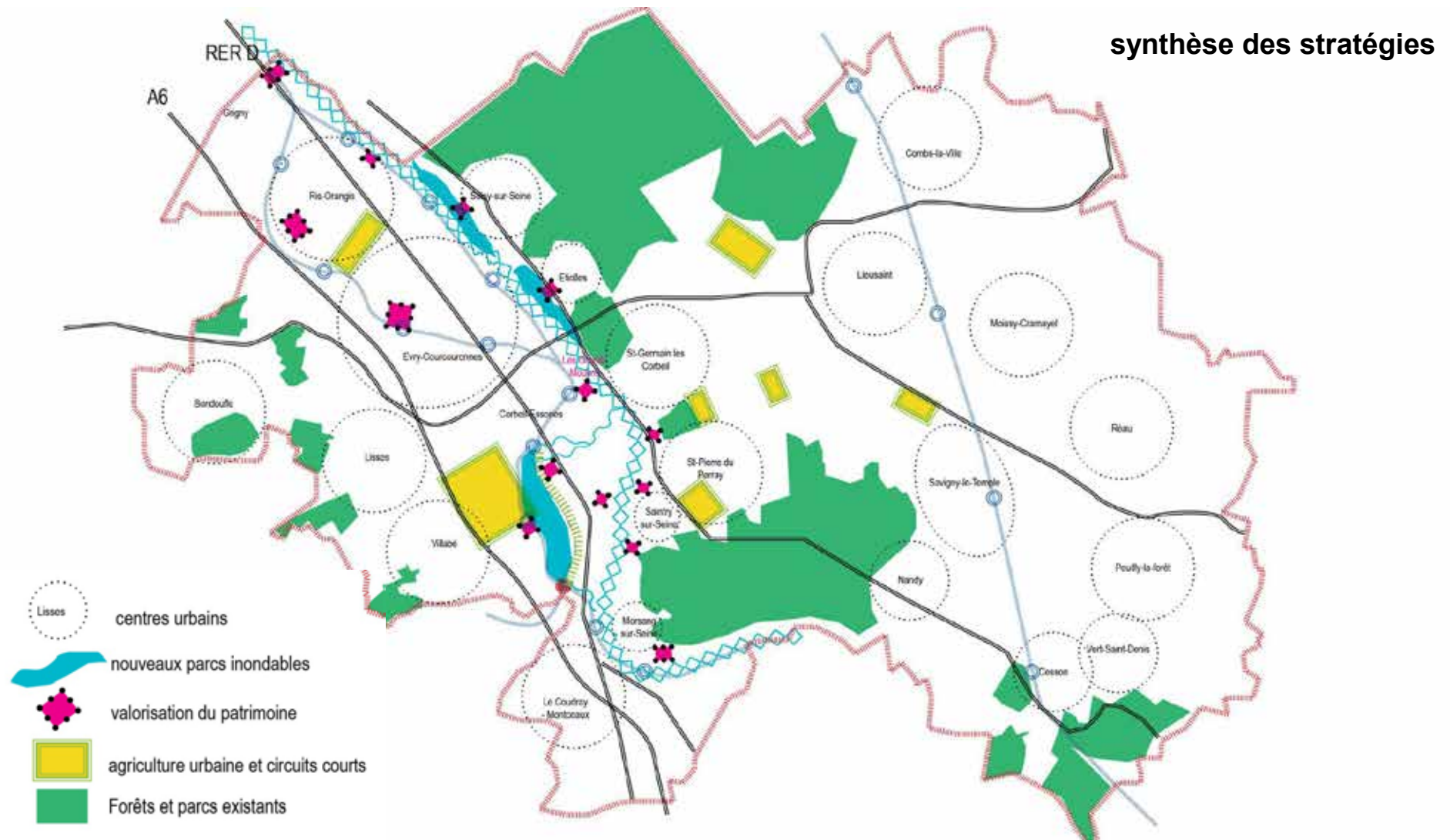
Infrastructures et coupures linéaires

Le territoire est coupé par les liaisons vers Paris en longitudinales et par la Francilienne en transversales

Se mettre en scène



IDENTITÉ



Vivre l'eau / Vivre le fleuve

Mise en scène / Acupuncture urbaine

Engager la population – maintenir les endogènes et attirer les exogènes

Se mettre en scène

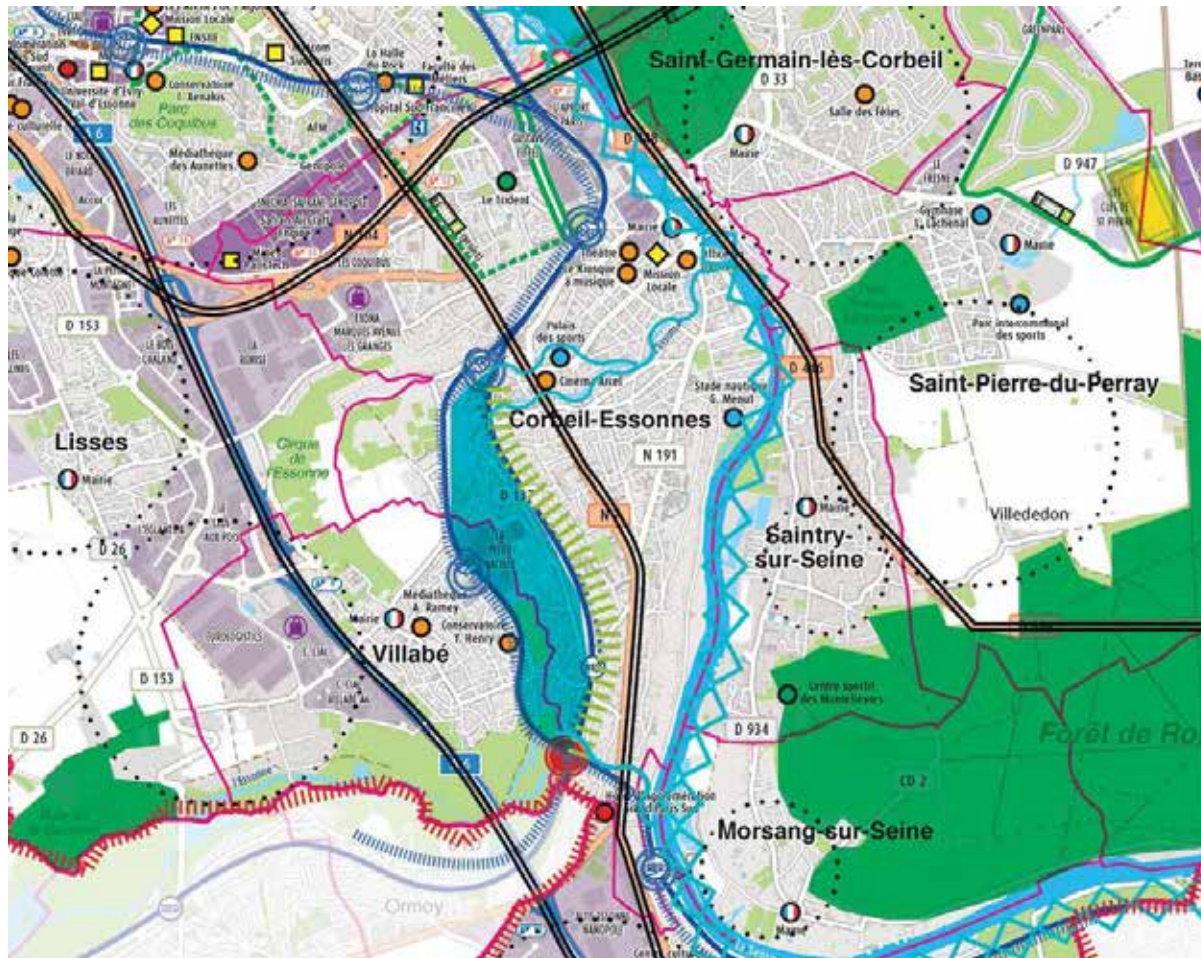
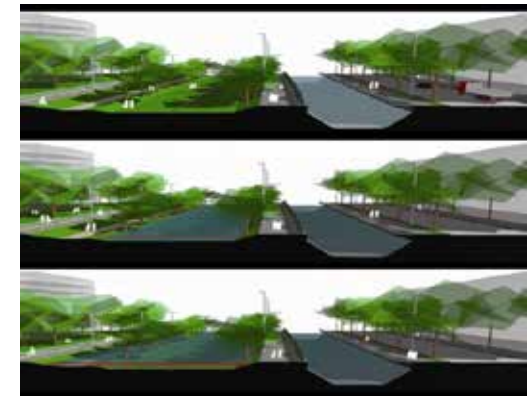


schéma de H. MSALLAK - Source carte GPS

création d'un parc inondable pour vivre la Seine et l'Essonne
la contrainte et gestion des risques comme une ressource
la centralité par l'intégration et gestion de l'eau



Parc xibi-xibi (Argentine)
sources des images participant / S. Miguel



Parc de la aguada (Chili)
sources des images www.disenoarquitectura.cl

Se mettre en scène

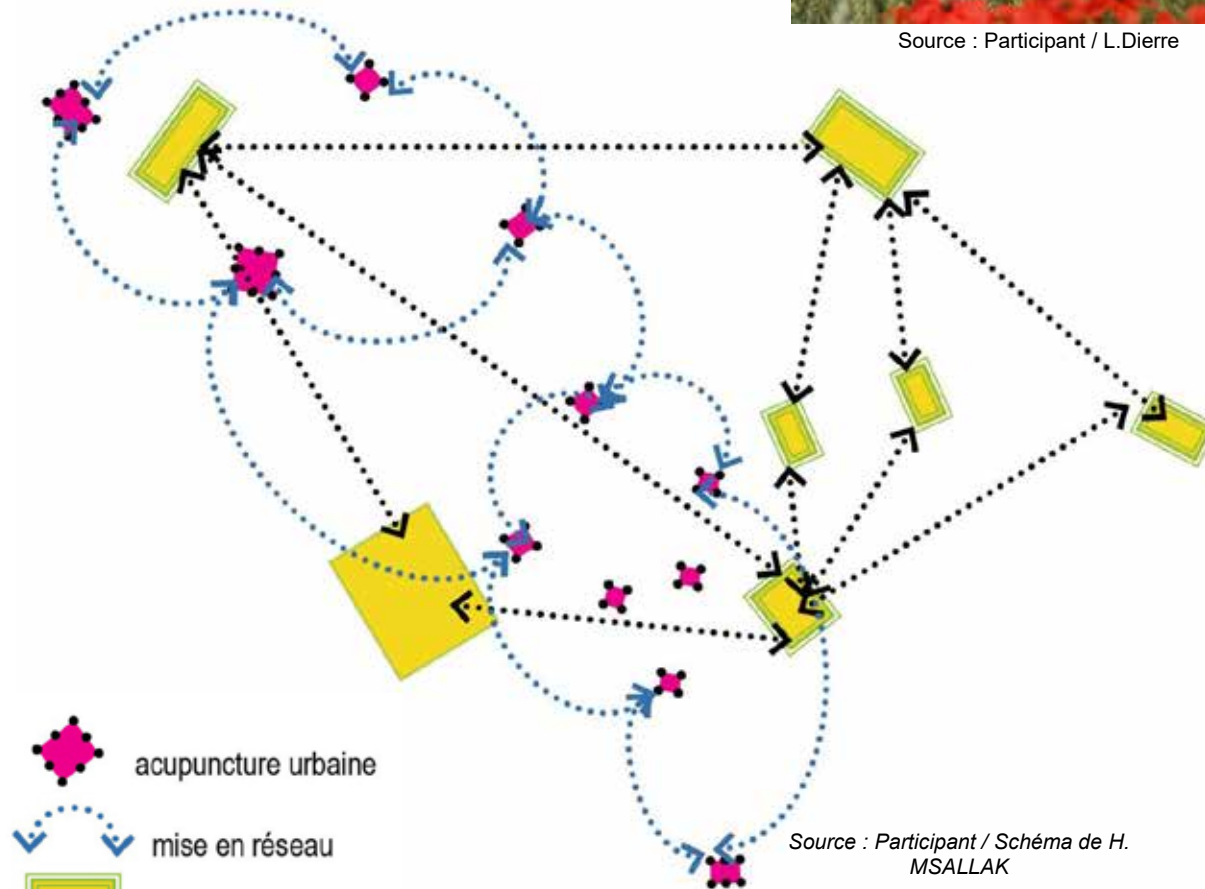
Révéler et valoriser le patrimoine existant
Mettre les particularités en réseau
Création d'un réseau d'îlots de fraîcheur
Renforcer une identité commune




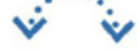


Source : Participant / L.Dierre



Source : Participant / S. Miguel



Source : Participant / Schéma de H. MSALLAK

-  acupuncture urbaine
-  mise en réseau
-  agriculture urbaine
-  circuits courts



Source : Participant / Dessin de M. Gaillard



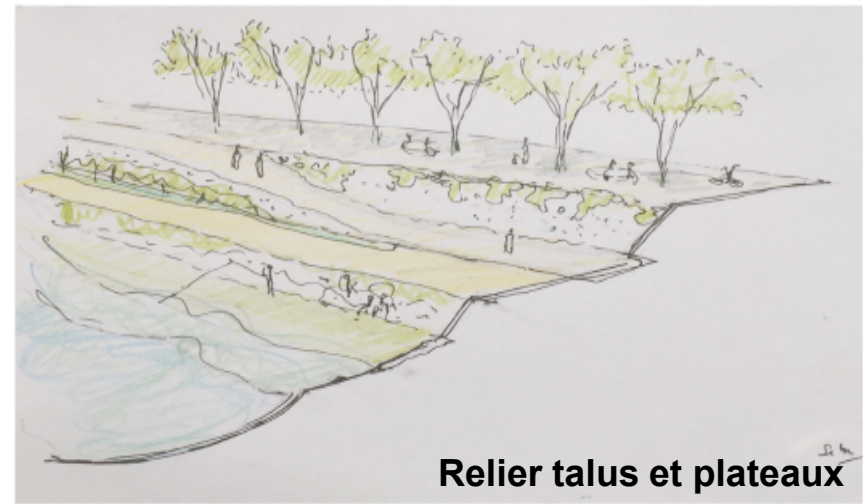
Source : Participant / C. Carmel



Sources: Participant / S. Miguel

Se mettre en scène

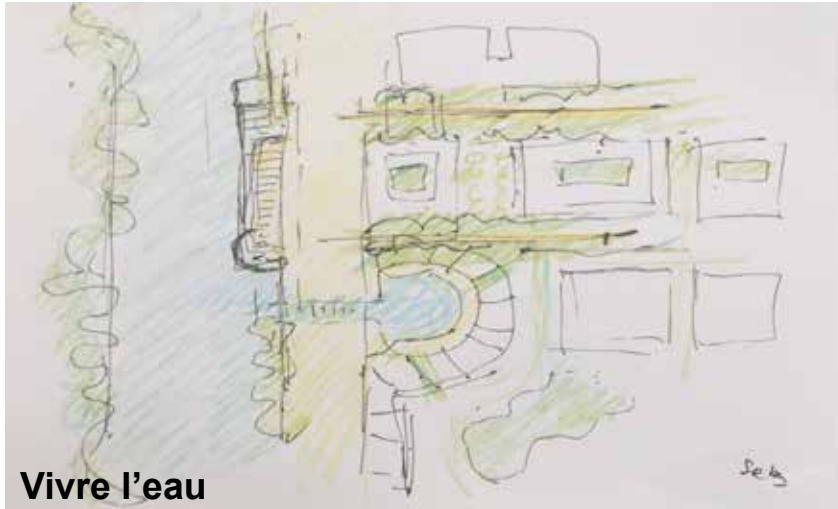
Décomposer/ Programmer/ Réanimer / connecter
Implanter des attractions ponctuelles sur les berges



Dessins de S. Miguel

Se mettre en scène

Créer des activités de loisirs valorisant l'espace urbain et paysager disponibles
Créer des liaisons transversales



Source : Participant / Dessins de S. Miguel

Why choose Seinechaine?



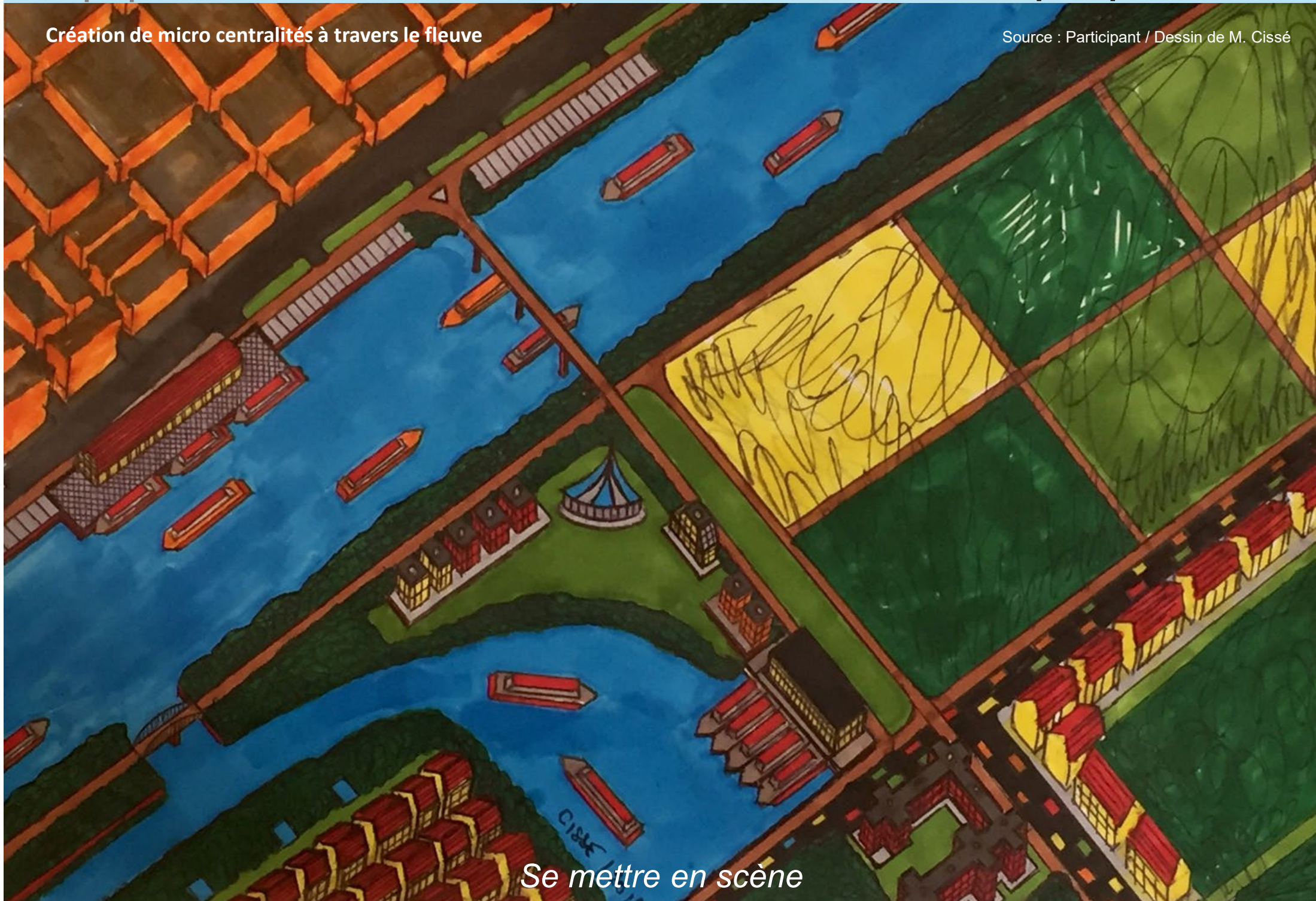
Pourquoi choisir *Seinechaine*?

It enables communities to make decisions about co-habiting the water commons. People become peaceful neighbors with water.

Il permet aux communautés de prendre des décisions concernant la conservation des ressources en eau. Les gens deviennent des voisins pacifiques avec de l'eau.

Création de micro centralités à travers le fleuve

Source : Participant / Dessin de M. Cissé



Se mettre en scène



Equipe B

Marco Antonio Duran Mendoza, Bolivie
Alexis Linge, France
Daniel Ringelstein, Angleterre
Irène Du Mas, France
Nikita Verma, Inde
Gil Melun, France
Bertrand Warnier, France



Grand Paris Sud

Une vision pour le futur

Vivre la Seine au quotidien

EQUIPE B

Marco Antonio DURAN MENDOZA – Irène DU MAS – Alexis LINGE – Gil MELIN – Daniel RINGELSTEIN
Nikita VERMA – Bertrand WARNIER

Juillet 2019



Source : Participants

Après une journée de terrain nous avons illustré notre perception de la vallée de la Seine, à partir de quatre questions:

- Quel environnement ?
- Quelle forme urbaine ?
- Quelle activité ?
- Quelle accessibilité ?

Une coopération indispensable pour dessiner un territoire commun

5 axes stratégiques



1# Rendre la Seine à la vie quotidienne



2# Renouer le dialogue entre la ville et le fleuve



3# Construire un Eco Lab autour de la Seine



4# Placer l'écologie au cœur du territoire



5# Promouvoir une nouvelle image de marque

L'avenir du Grand Paris Sud sera ...

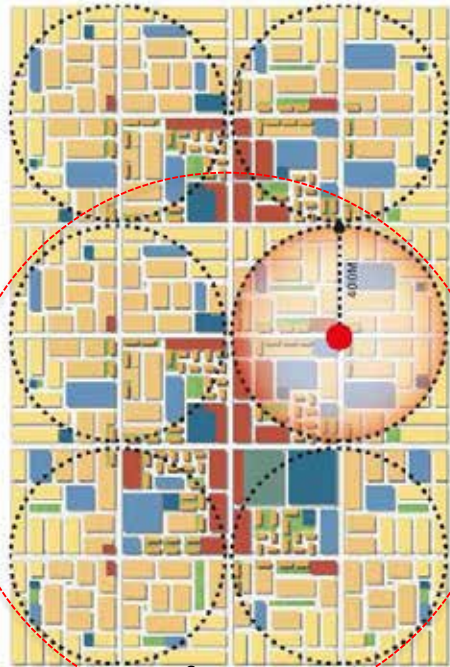
1# Rendre la Seine à la vie quotidienne

ACTIONS

- Conforter une échelle de proximité des lieux d'usages le long de la rivière
- Animer les moments de la vie en bords de Seine
- Développer les jardins familiaux, espaces de ressource vivrière et de lien social

CONFORTER UNE ÉCHELLE DE PROXIMITÉ DES LIEUX LE LONG DE LA RIVIERE

Rendre la Seine a la vie quotidienne



Source

Strategie du Quartier Mixt - SOM



https://www.som.com/projects/burr_street_elementary_school



<https://www.bloglovin.com/blogs/arch-daily-375899/minghu-wetland-park-turenscape-4119255611>

ANIMER LES MOMENTS DE LA VIE EN BORDS DE SEINE : FESTIVALS, ÉVÈNEMENTS, MARCHÉS, ETC ...

Rendre la Seine a la vie quotidienne



<https://www.lameuse.be/409961/article/2019-07-07/bracquegnies-un-week-end-de-fete-au-bord-de-leau-photos>



<http://www.msegroup.pro/>



The Strandbar Mitte at the Monbijoupark © visitberlin, Foto: Philip Koschel
<https://www.visitberlin.de/en/strandbar-mitte>



<https://www.mustdobrisbane.com/shop-markets-other/riverside-gardens-market-brisbane-cbd>



<https://www.destination-vendeegrandsitioral.com/quoi-faire/aires-de-pique-nique/>



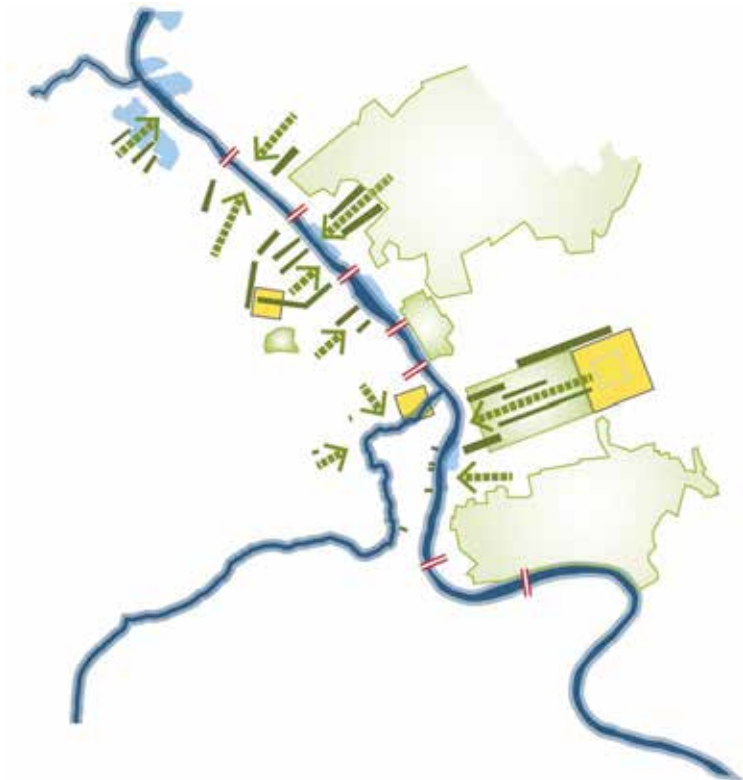
<https://www.willflyforfood.net/2016/04/02/walk-across-galata-bridge-and-explore-beyoglu-and-dolmabahce-palace/>

Une vision pour le futur

@EQUIPE B

DEVELOPPER LES JARDINS FAMILIAUX, ESPACES DE RESSOURCE VIVRIÈRE ET DE LIEN SOCIAL

Rendre la Seine à la vie quotidienne



Source : Gil Melin, Participant



<http://fr.mathieu-mategot-furniture.com/cagette-pomme-de-terre.html>



<https://civileats.com/2019/01/14/edible-landscapes-are-un-lawnng-america/>



<https://www.midilibre.fr/2014/04/09/les-jardins-familiaux-ont-fete-le-016170>

L'avenir du Grand Paris Sud sera ...

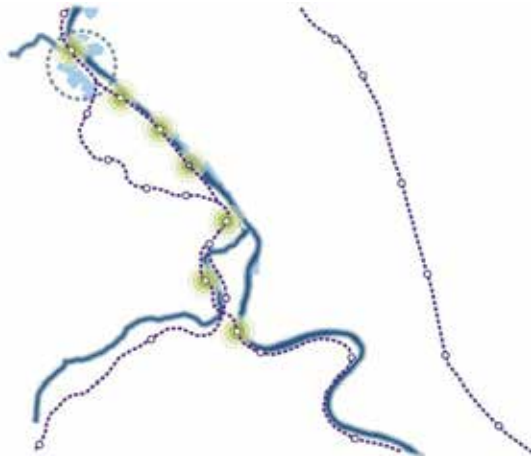
2# Renouer le dialogue entre la ville et le fleuve

ACTIONS

- Les gares comme pôles multimodaux au service du territoire
- Déployer les circulations transversales inter-rives
- Confirmer une circulation fluide linéaire le long de la Seine

LES GARES COMME PÔLES MULTIMODAUX AU SERVICE DU TERRITOIRE : GARE + PONT + ÉQUIPEMENT

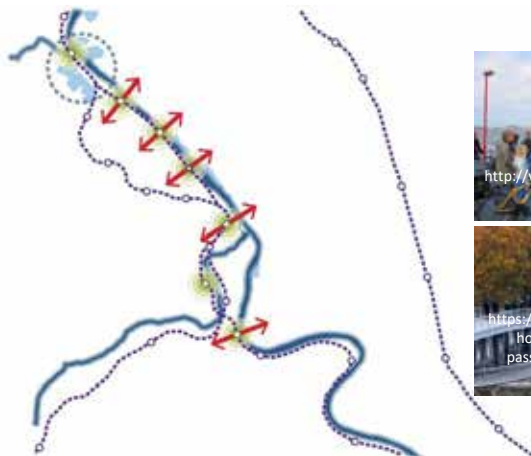
Renouer le dialogue entre la ville et le fleuve



<https://www.societedugrandparis.fr/gpe/gare/pont-de-bondy>
Pont de Bondy Metro Station
Bondy, Bobigny and Noisy-le-Sec , BIG

DÉPLOYER LES CIRCULATIONS TRANSVERSALES INTER-RIVES : LIAISONS DOUCES

Renouer le dialogue entre la ville et le fleuve



<http://www.simplyamsterdam.nl/Oostveer.htm>



<https://www.fotocommunity.fr/photo/promeneurs-sur-la-passerelle-simone-de-beauregard-ramon68/24440953>



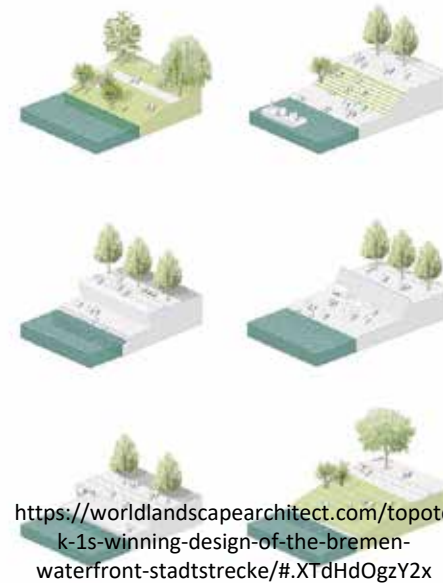
<https://www.archdaily.com/790855/australian-institute-of-architects-announces-winners-of-2016-sa-architecture-awards>

Une vision pour le futur

CONFIRMER UNE CIRCULATION FLUIDE LINÉAIRE LE LONG DE LA SEINE

Renouer le dialogue entre la ville et le fleuve

- RER qui devient metro/ tramway de proximité
- sentier vélo (véloroute V3)
- promenades piétonnes



<https://worldlandscapearchitect.com/topotek-1s-winning-design-of-the-bremen-waterfront-stadtstrecke/#.XTdHdOgzY2x>



<https://www.abicyclette-voyages.com/circuit/salzburg-et-le-pays-des-lacs>



<https://www.pintower.com/media/293156256979254083>



<https://worldlandscapearchitect.com/topotek-1s-winning-design-of-the-bremen-waterfront-stadtstrecke/#.XTdHdOgzY2x>

@EQUIPE B

An aerial photograph of a wetland park. The landscape features a network of winding, light-colored paths that meander through various water bodies and lush green vegetation. Some areas are filled with tall reeds, while others have more open water. In the background, there are more paths and some small structures. The overall scene is a harmonious blend of nature and human-made infrastructure.

L'avenir du Grand Paris Sud sera ...

3# Construire un 'Eco Lab' autour de la Seine

ACTIONS

- Confirmer un pôle d'attractivité fort autour de filières prioritaires
- Développer des partenariats avec des instituts de recherche et des établissements d'enseignement d'écologie
- Créer un 'FORUM GPS', lieu d'échanges des idées

CONFIRMER UN PÔLE D'ATTRACTIVITÉ FORT AUTOUR DE FILIERES PRIORITAIRES :

BIO-TECH, AÉRONAUTIQUE, MÉDICAL ET SPORT, AGRICULTURE, ENVIRONNEMENT, ...

Construire un Eco Lab autour de la Seine



DÉVELOPPER DES PARTENARIATS AVEC DES INSTITUTS DE RECHERCHE ET DES ÉTABLISSEMENTS D'ENSEIGNEMENT D'ÉCOLOGIE

Construire un Eco Lab autour de la Seine



Source : l'eco-system d'innovation- SOM

CRÉER UN 'FORUM GPS', LIEU D'ÉCHANGES DES IDÉES

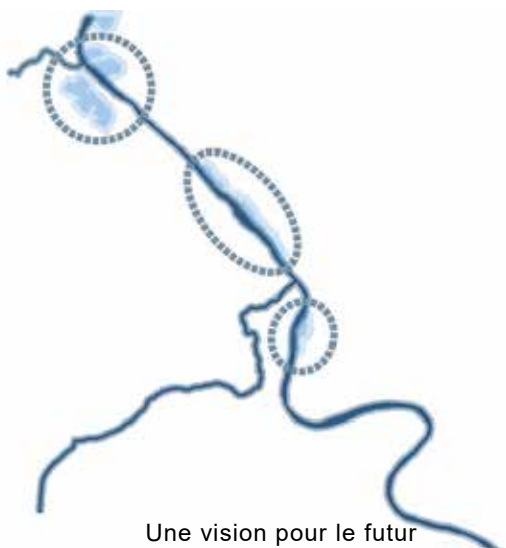
Construire un Eco Lab autour de la Seine



@EQUIPE B

DÉVELOPPER UN SEQUANA LAB

Construire un Eco Lab autour de la Seine



L'avenir du Grand Paris Sud sera ...

4# Placer l'écologie au cœur du territoire

L'avenir du Grand Paris Sud sera ...

4# Placer l'écologie au cœur du territoire

ACTIONS

- Différencier la gestion des eaux
- Surveiller et améliorer le qualité d'eaux et l'habitat halieutique de la Seine
- Préserver les massifs forestiers et développer les liaisons douces
- Protéger et accompagner l'agriculture du futur

DIFFÉRENCIER LA GESTION DES EAUX : BASSINS DU PLATEAU, CONDUITS D'EAUX NATURELLES VERS LE FLEUVE, ZONES HUMIDES AU NIVEAU DU LIT MAJEUR ET BASSINS DE BAIGNADE

Placer l'écologie au cœur du territoire

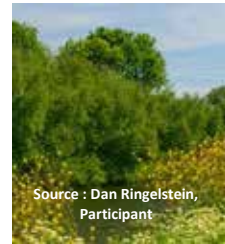


Hunter's Point South Park, New York



SURVEILLER ET AMÉLIORER LE QUALITÉ D'EAUX ET L'HABITAT HALIEUTIQUE DE LA SEINE

Placer l'écologie au cœur du territoire



PROTÉGER ET ÉVOLUER L'AGRICULTURE POUR LE FUTUR

Placer l'écologie au cœur du territoire



L'avenir du Grand Paris Sud sera ...

5# Promouvoir une nouvelle image de marque

ACTIONS

- Améliorer l'image du territoire en lien avec la Seine
- Favoriser l'appropriation du territoire par les acteurs en place
- Affiner le dessin de la silhouette urbaine
- Définir un symbole fort pour le territoire

AMELIORER L'IMAGE DU TERRITOIRE EN LIEN AVEC LA SEINE :

TRAVAIL DE LA COMMUNICATION, MARKETING TERRITORIAL AVEC LES HABITANTS

Promouvoir une nouvelle image de marque

Riverfront Regeneration, Detroit, USA - SOM



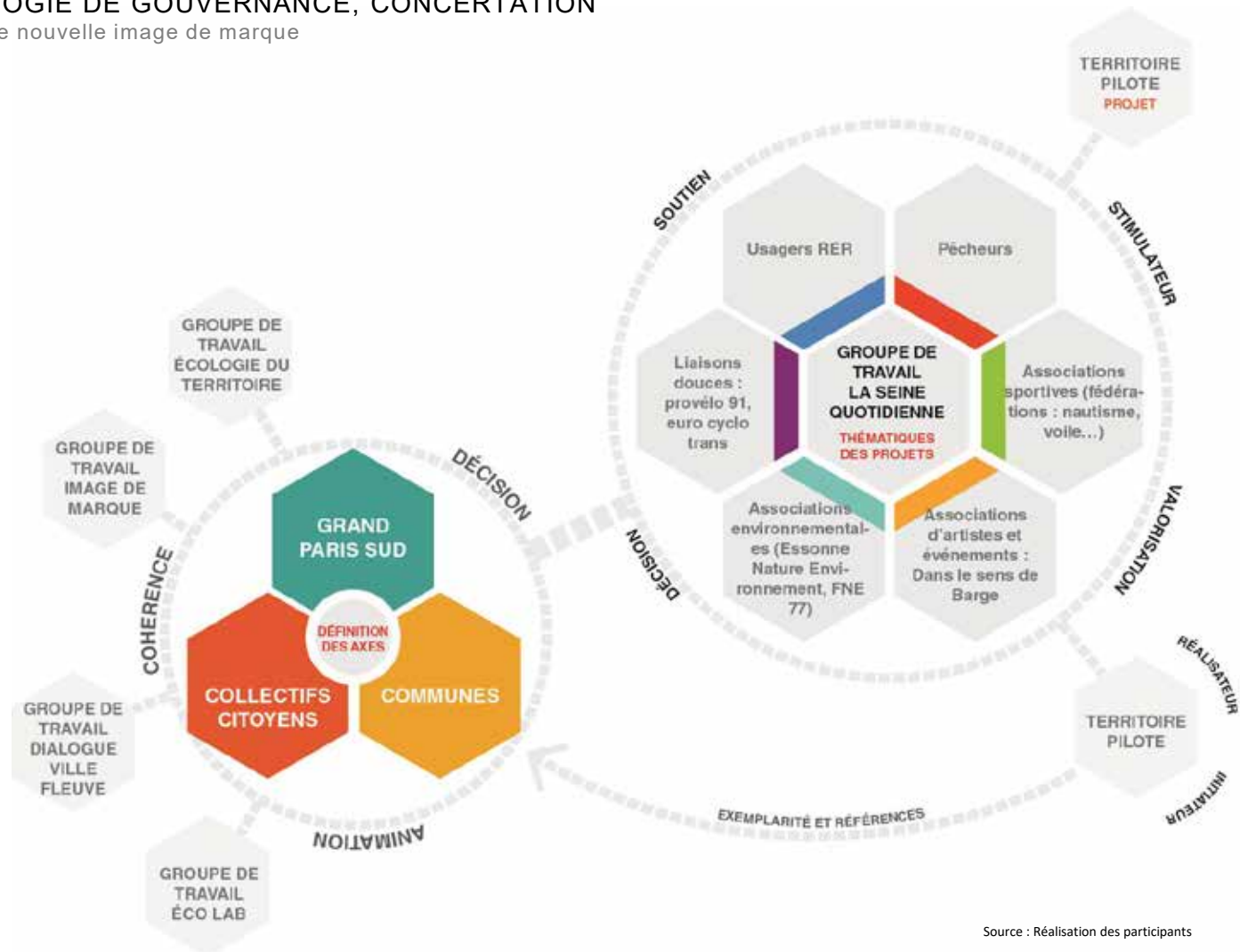
FAVORISER L'APPROPRIATION DU TERRITOIRE PAR LES ACTEURS EN PLACE (ÉLUS, HABITANTS) : MÉTHODOLOGIE DE GOUVERNANCE, CONCERTATION

Promouvoir une nouvelle image de marque



FAVORISER L'APPROPRIATION DU TERRITOIRE PAR LES ACTEURS EN PLACE (ÉLUS, HABITANTS) : MÉTHODOLOGIE DE GOUVERNANCE, CONCERTATION

Promouvoir une nouvelle image de marque



Source : Réalisation des participants

AFFINER LE DESSIN DE LA SILHOUETTE URBAINE

Promouvoir une nouvelle image de marque



Source: Dan Ringelstein, Participant



Source: google maps



Source: Dan Ringelstein, Participant



AFFINER LE DESSIN DE LA SILHOUETTE URBAINE

Promouvoir une nouvelle image de marque



Source: Dan Ringelstein, Participant



Source: Dan Ringelstein, Participant



Source: google maps

DEFINIR UN SYMBOLE FORT POUR LE TERRITOIRE

Promouvoir une nouvelle image de marque



Source : Dan Ringelstein, Participant

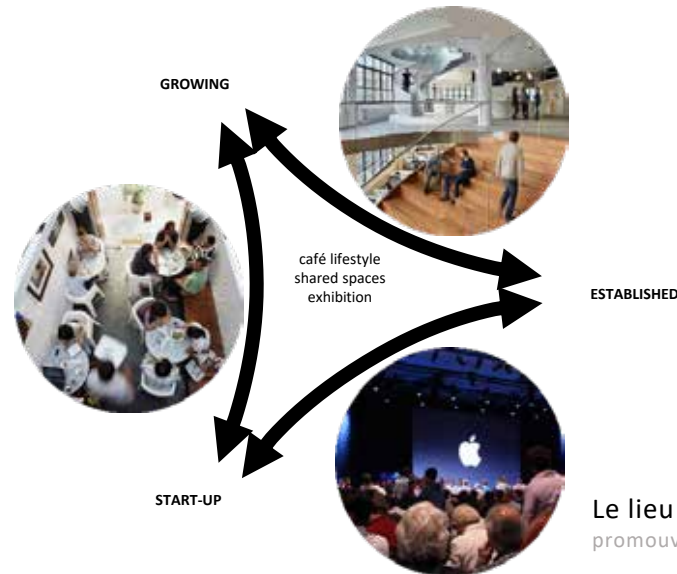


<https://drawlesson.wordpress.com/2011/06/01/%CE%B5%CE%BA%CE%B4%CF%81%CE%BF%CE%BC%CE%AE-%CF%83%CF%84%CE%BF-guggenheim-bilbao/>

Guggenheim – Bilbao, Spain



<https://www.som.com/projects/awesomeness>



Source : Projet Confidentielle, SOM

Le lieu de travail change...

promouvoir les échanges et les échanges pour une communauté de l'innovation



CHELSEA MARKET

MANHATTAN, NY

Site & Building Dimensions

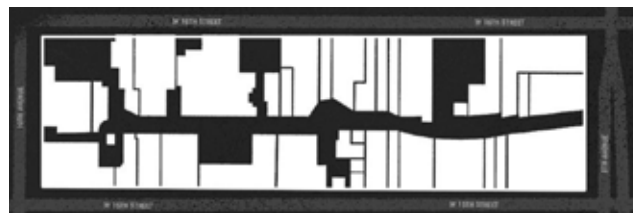
- Site Area: ≈ 20,000 sqm (open space none)
- No. Buildings: 1 city block, 17 interconnected bldgs
- Total Internal Area: 111,000 sqm
- Typical Full Floorplate: n.a.
- Avg. Ceiling Height: n.a.

Users

- Target User: Boutique Retail, Media and Broadcasting Offices
- No. Users: 55+ companies, 30,000 visitors daily
- Rent Market: High Rent

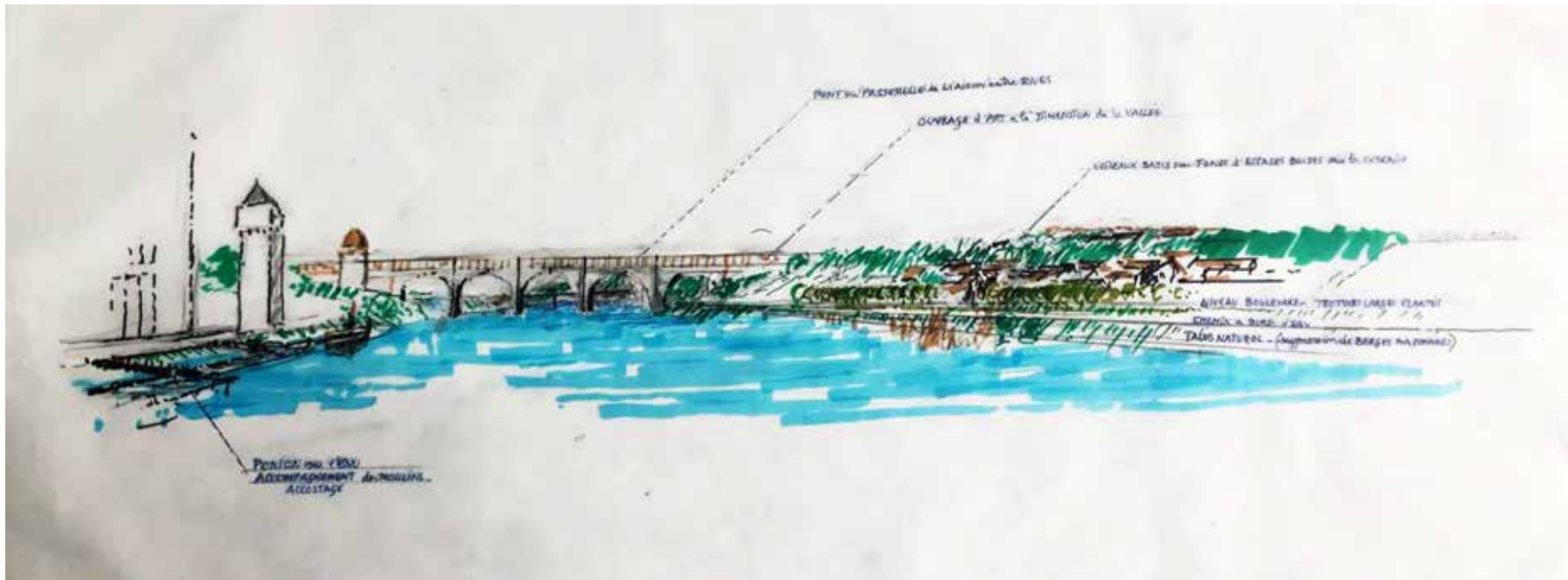
Program Offer

- Food Hall and Retail (41,000 sqm)
- Offices
- No open space
- No Tenant Amenities



UN OUVRAGE D'ART COMME MARQUEUR DU TERRITOIRE

Promouvoir une nouvelle image de marque



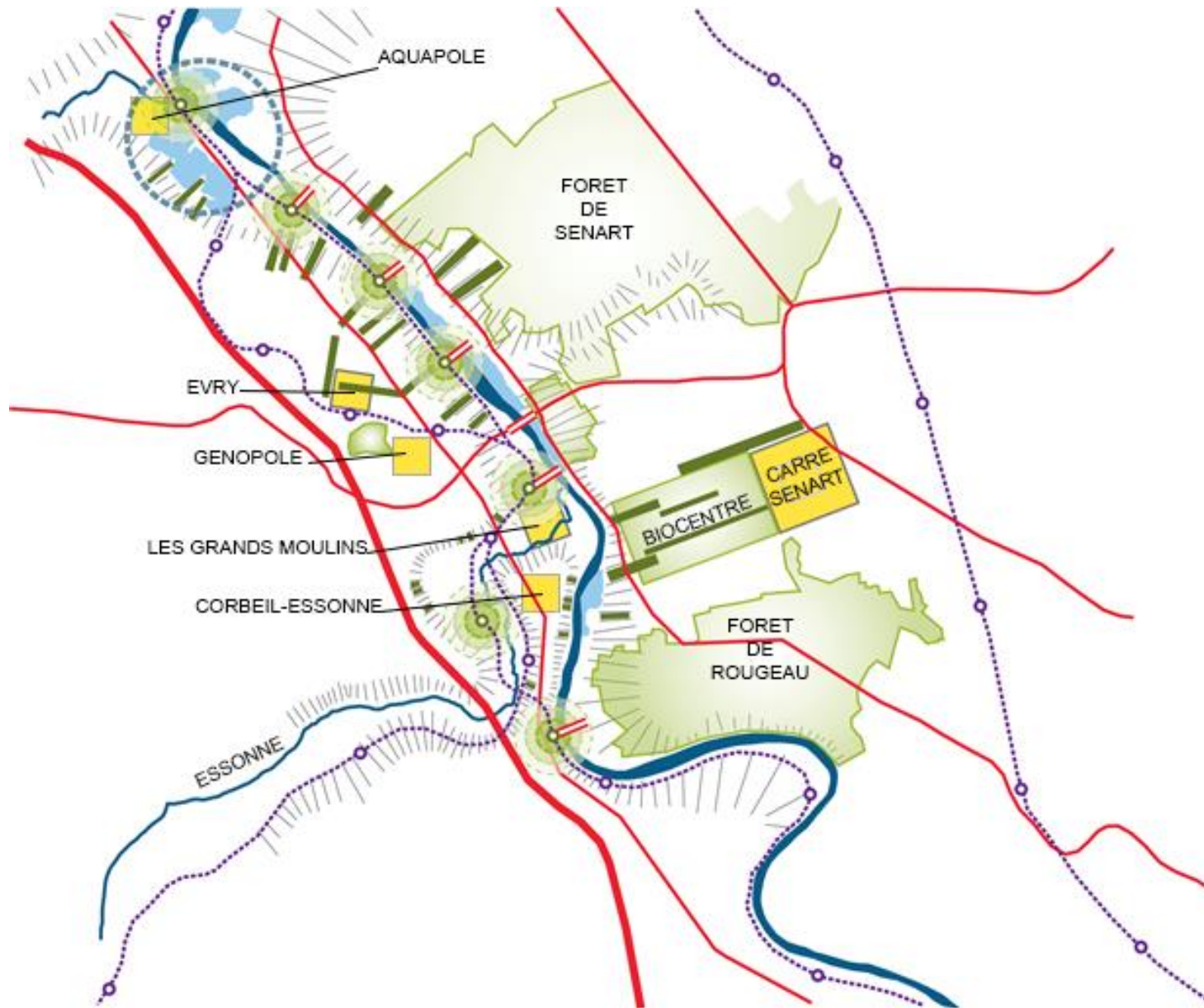
Source : Bertrand Warnier / Participant

APPRÉHENDER LA VALLÉE DE LA SEINE À L'ÉCHELLE DU TERRITOIRE DE GPS...



Source : Bertrand Warnier / Participant

POUR TISSER DES LIENS ENTRE LES PLATEAUX ET LA VALLÉE



Source : Participant



Equipe C

Viviane André, France
Yusuf Arsiwala, Inde
Eduardo Blanco, Brésil
Vincent Dubroca, France
Mustafa Gonen, Turquie

Louis Moutard, France
Muriel Hamerstehl, France

Dialogue avec la Seine

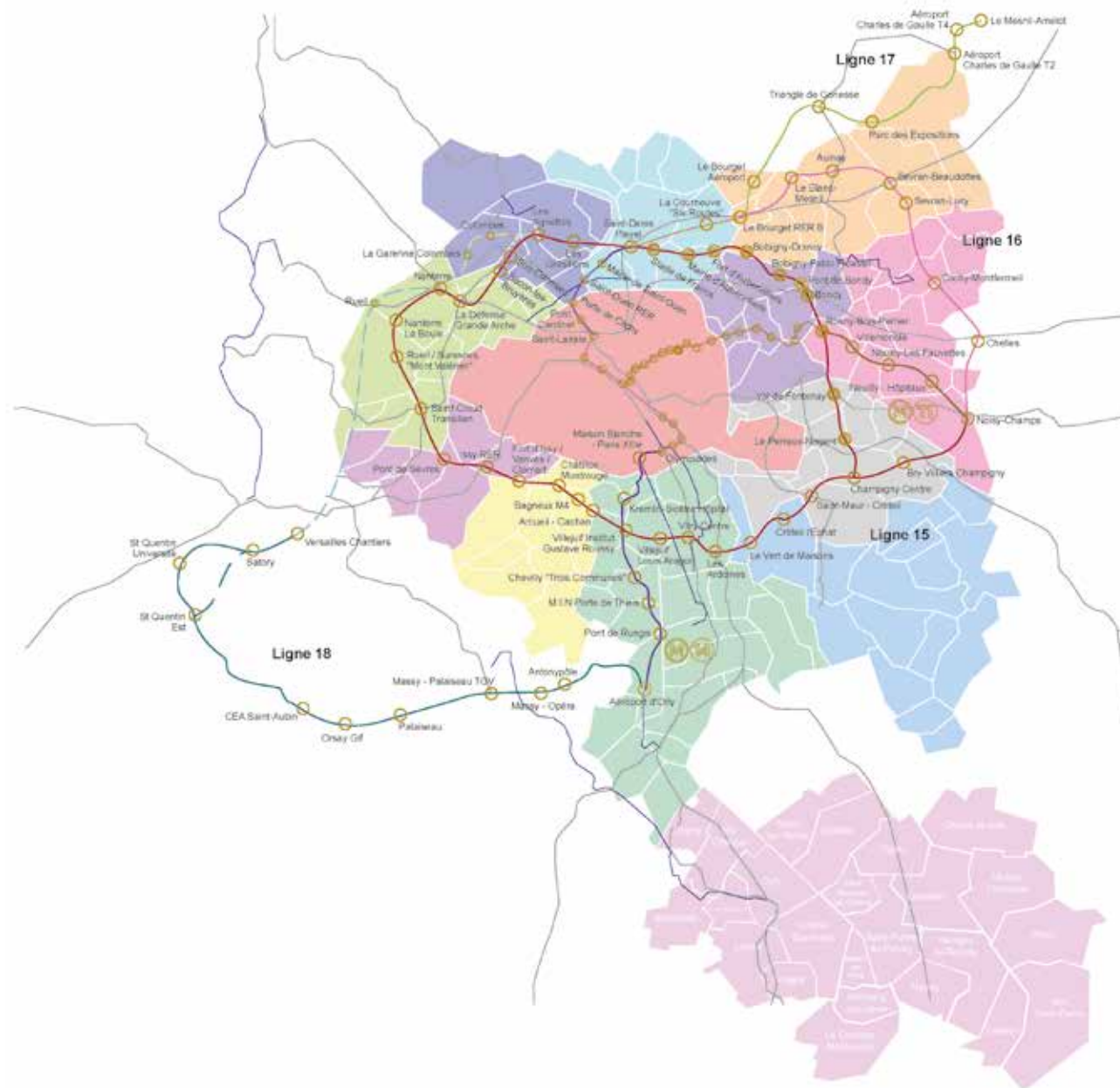


Constats

- Deux plateaux très différents et avec des liaisons fractionnées
- Des richesses à partager : La seine, les forêts, des espaces naturels
- Un manque d'identité reliant le territoire GPS
- Des risques : inondation, pollution, ...
- Un ancien territoire agricole
- Un maillage du réseau Grand Paris Express en cours

QUESTIONNEMENT

Comment reconnecter les différentes réalités des plateaux et mettre en valeur la Seine ?



carte globale Mobilités Grand Paris Express et Métropole Grand Paris Sud



TROIS STRATÉGIES

Identité

-

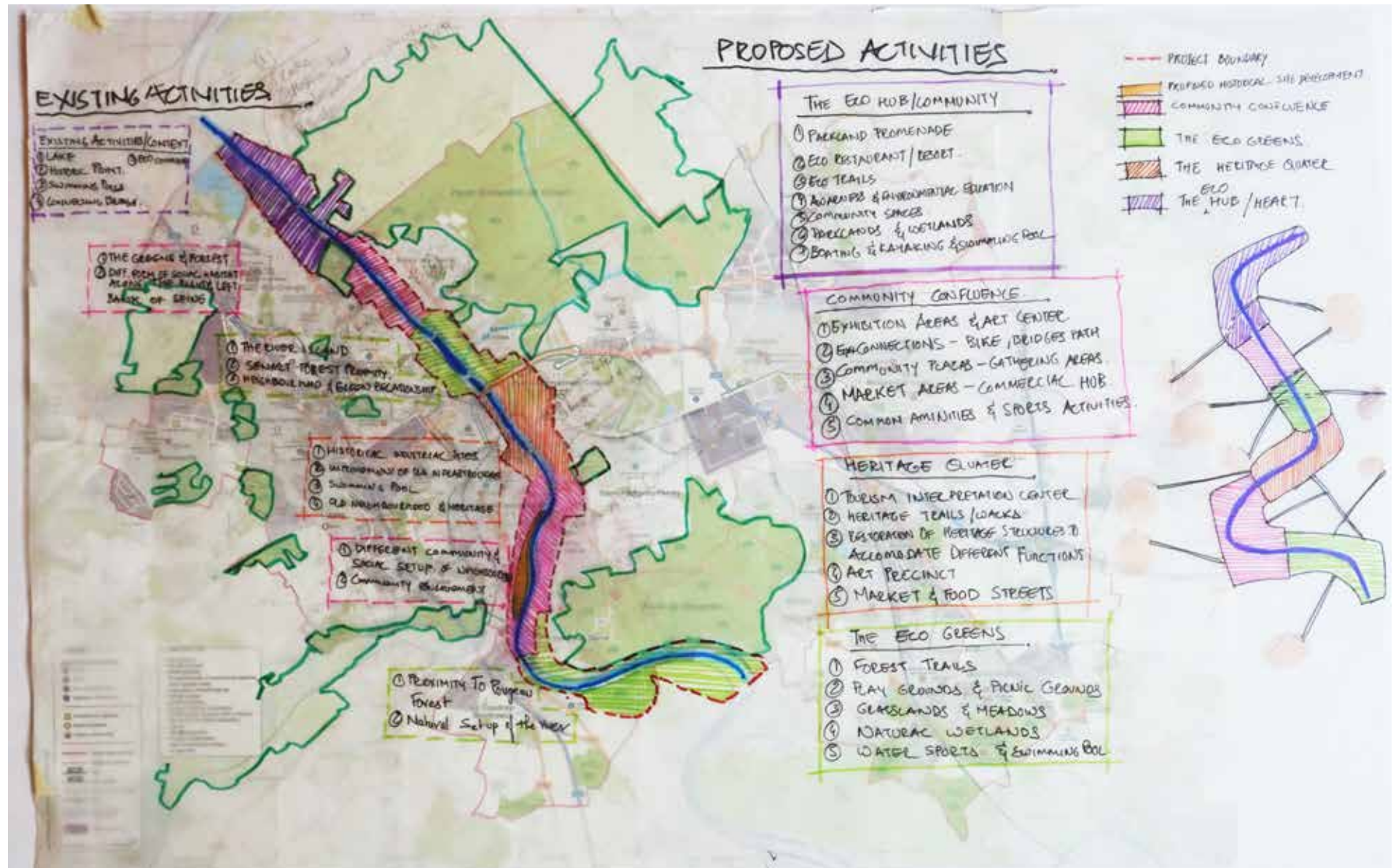
Continuité

-

Régénération

Stratégie #1

Schéma identité



Source : Réalisation participants



Stratégie #2 Continuité



Source : Réalisation participants



Source : http://www.feichtingerarchitectes.com/display_project.php/3/446

Stratégie #3 Régénération



Source : Réalisation participants

Stratégie #3 Régénération



Source : Réalisation participants



Source : <http://arotcharen-architecte.fr/project/zac-du-seque-la-canopee-bayonne/>

Stratégie #3 Régénération

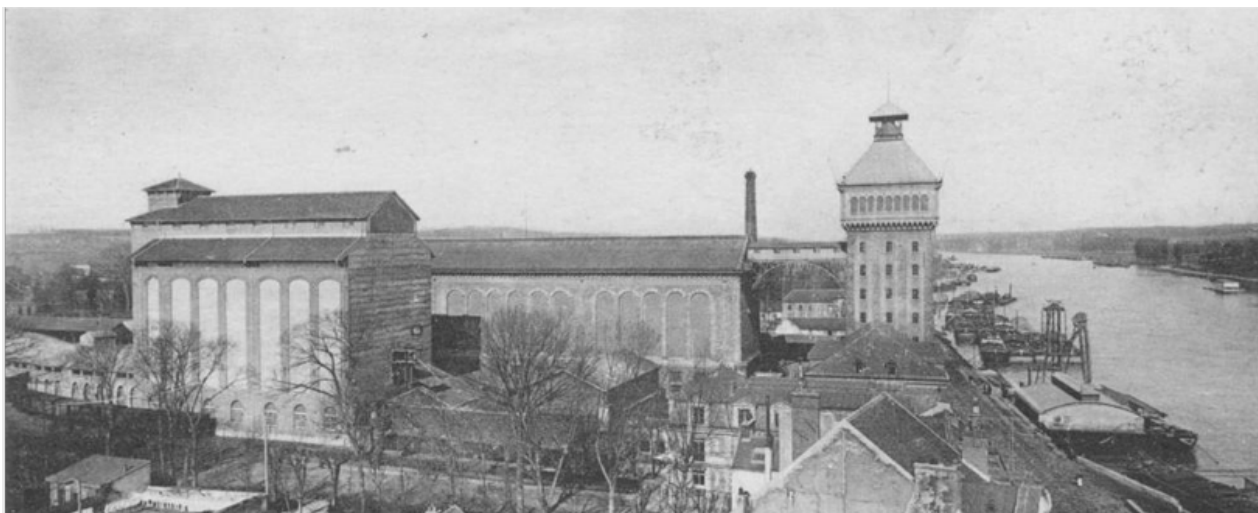


Source : <https://www.grandparissud.fr/missions/transports>

Comment rendre GPS attractif ?

- Armer les habitants pour permettre aux habitants de mobiliser les opportunités offertes par le territoire
- Des « community centers », partageant compétences, moyens humains et techniques, tournés autour des besoins et potentiels du territoire et répondant au projet de territoire.
- Les implanter dans des hautes-lieux, sites emblématiques du territoire. Le lien affectif et symbolique du lieu peut jouer un rôle très important. Transformer un lieu peut tout changer.
- Les grands moulins de Corbeil-Essonnes, les anciens bureaux du centre commercial d'Évry-Courcouronnes ou encore le Carré Sénart sont trois polarités de formation complémentaires pouvant faire réseau.

- Définir un programme de développement sur mesure pour la communauté d'agglomération.
- Une nouvelle offre de formation et d'accompagnement pour lier les habitants de participer au développement du territoire
- Alors les habitants de GPS auront les opportunités de s'impliquer dans la transformation de leur territoire !



CORBEIL - Les Grands Moulins - Vue des silos à blés.

Source : <https://www.geneanet.org/cartes-postales/view/6259130#0>

Dialogue avec la Seine





Equipe D

JukkaAnteroAaltonen, Slovénie
Laurine Couffinal, France
Baptiste Durand, France
Louis Henry, France

Rythm Kataria, Inde
Halimatou Mama Awal, France
Ousmane Sow, Mali

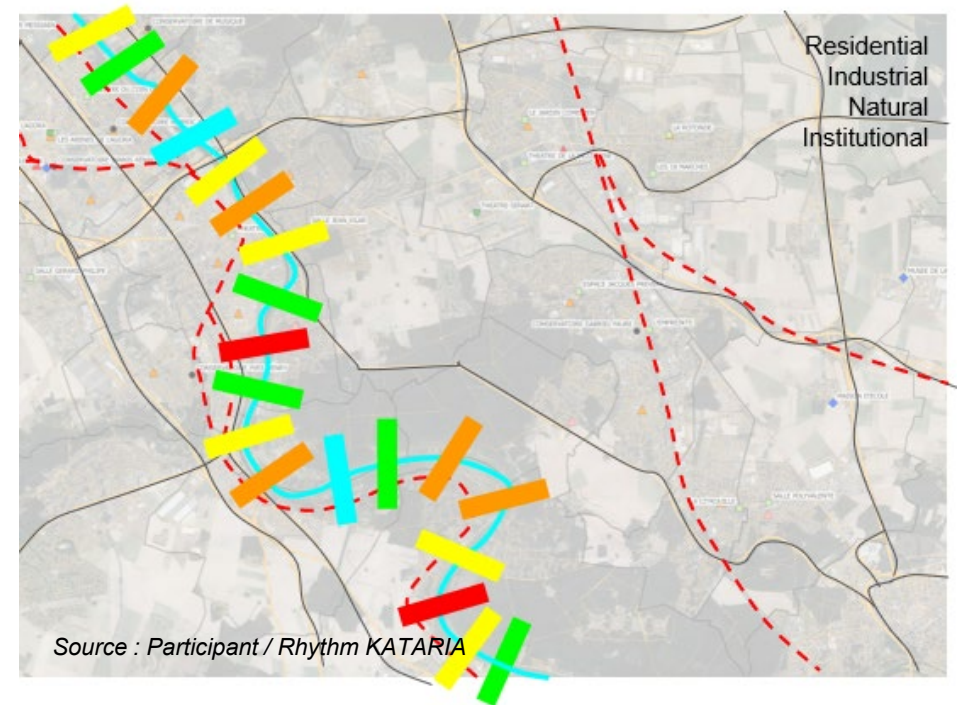
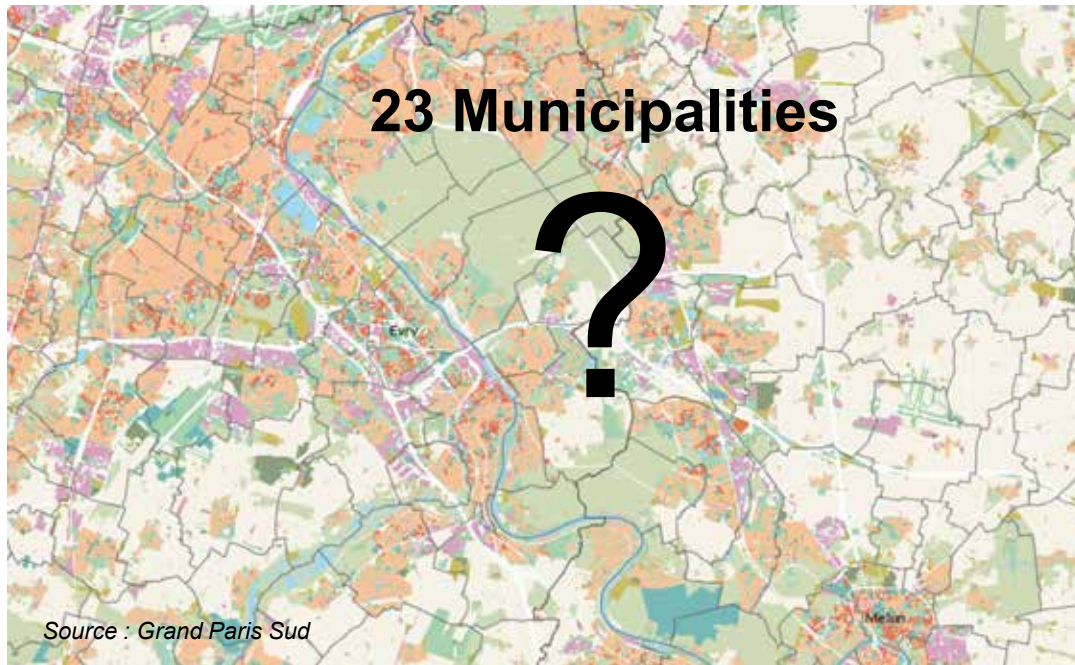


Source :<https://www.lemoniteur77.com/contournement-de-melun-les-elus-de-grand-paris-sud-veulent-etre-associes-au-projet-4405.html>

Le bassin versant de la Seine, symbole de l'identité de Grand Paris Sud

The watershed of river Seine as a symbol of identity of the Grand Paris Sud

Un territoire fragmenté et désintégré (physiquement et dans son expérience)
Fragmented and desintegrated territory (physically and in experience)



Une relation à la vallée de la Seine liée à sa perception et aux indices de sa manifestation

Outil d'analyse : 4 niveaux de perception

0: je n'imagine pas

1: je ne comprends pas la topographie

2: je perçois la pente, la vallée

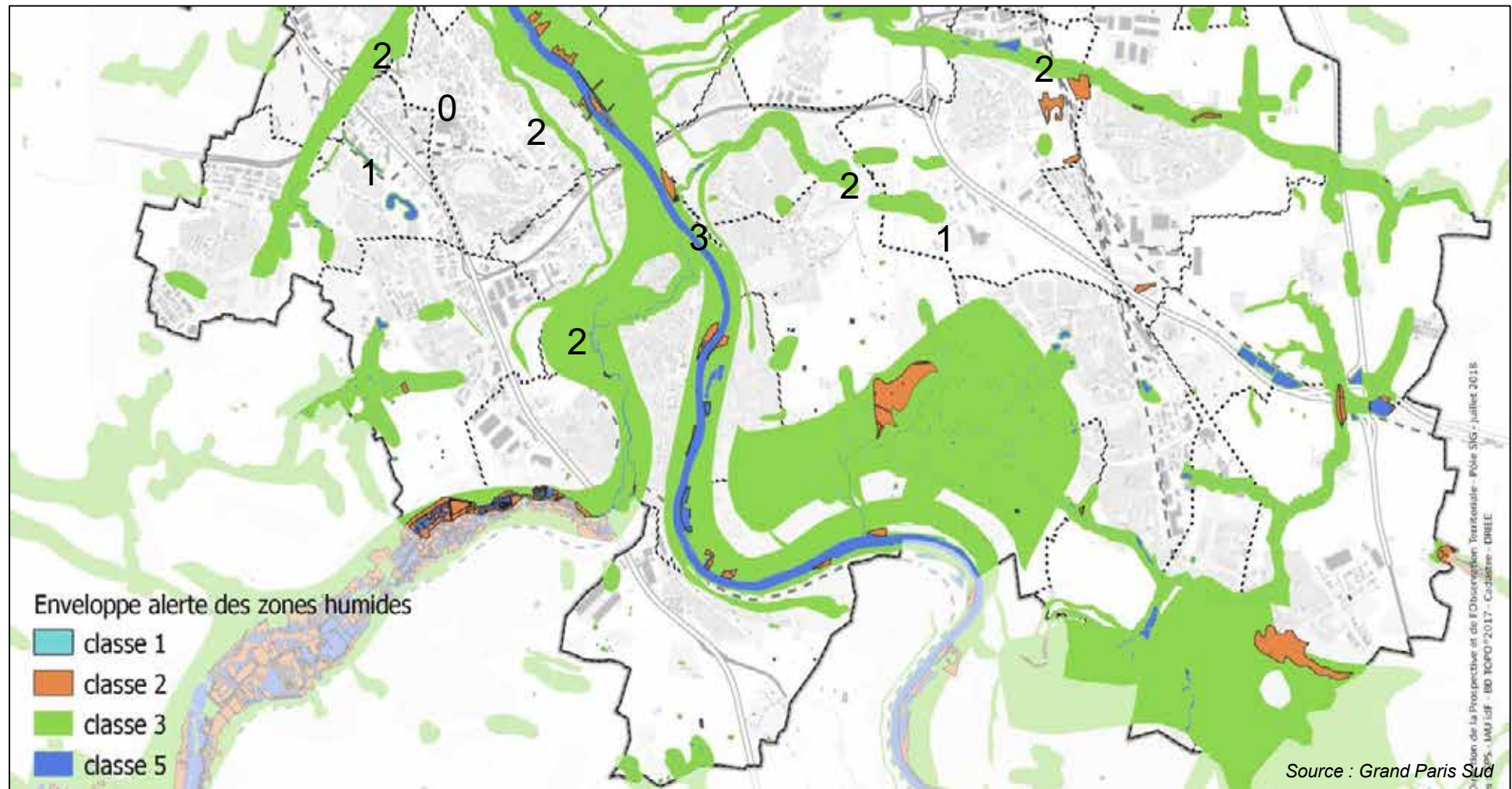
3: je vois la Seine



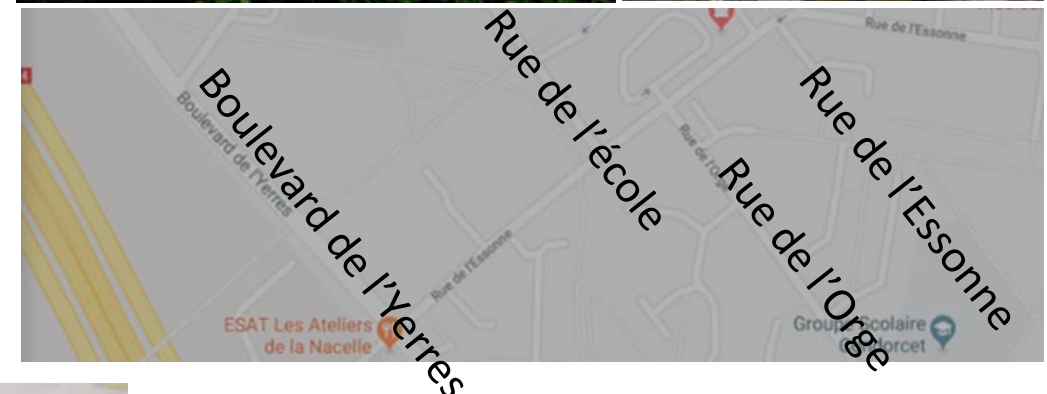
Source : participant/Louis Henry



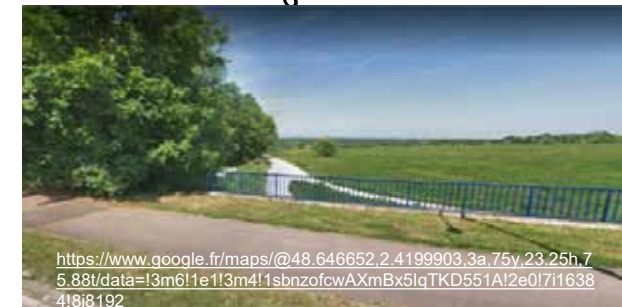
Source : participant/ Louis Henry



- **Manifester l'écoulement des eaux**
- **Rendre lisibles les écoulements des eaux jusqu'à la Seine**
Exemple: Rigoles, Fontaine, Noues Boulevard Aristide Briand
Inviter à signalétique
- **Renommer les rue en fonction des affluents et des directions**
- **Valoriser le son de l'eau Cf Ecoute s'il pleut**
- **Signifier le fleuve dans le ciel (lumière, élément matériel)**



Carte d'appréhension de la Seine

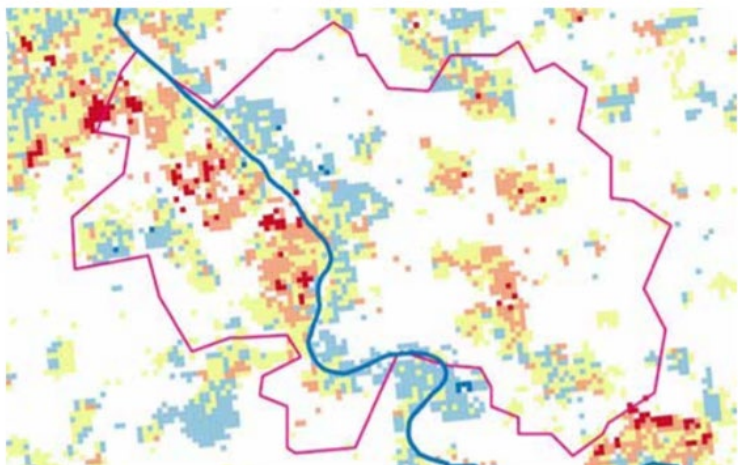


Perception de la Seine et sa vallée

- Perception visuelle ou imaginaire (belvédère, cours d'eau, lecture des pentes et des horizons paysagers,...)
- Aucun indice permettant de percevoir, d'imaginer ou d'indiquer la présence de la Seine

Un territoire avec une forte diversité socioculturelle et une occupation du territoire hétérogène

Carte des revenus



Source : Grand Paris Sud

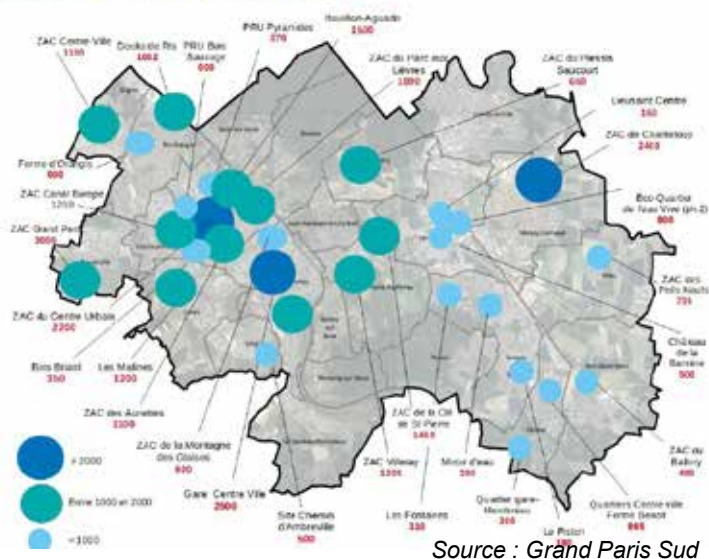
Carte des équipements



Source : Grand Paris Sud

Carte des constructions de logements

Au total, la construction de plus de 29.000 logements* prévue au sein de secteur aménagés à l'échelle de Grand Paris Sud...



Source : Grand Paris Sud



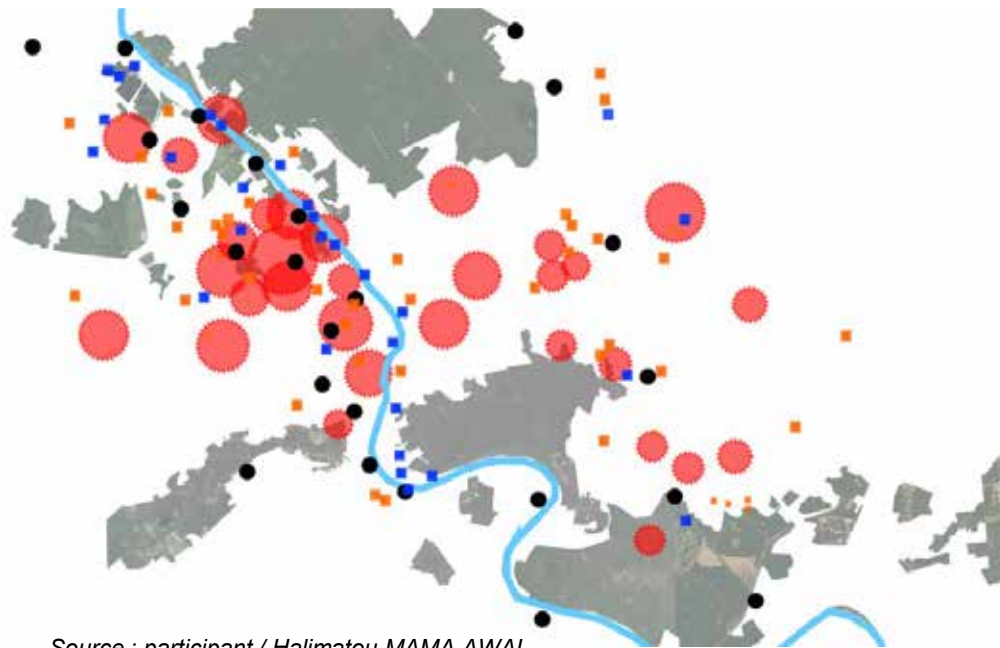
Source : https://fr.wikipedia.org/wiki/Une_baignade_%C3%A0_Asni%C3%A8res

Paysage hétérogène



Source : participant / Louis Henry

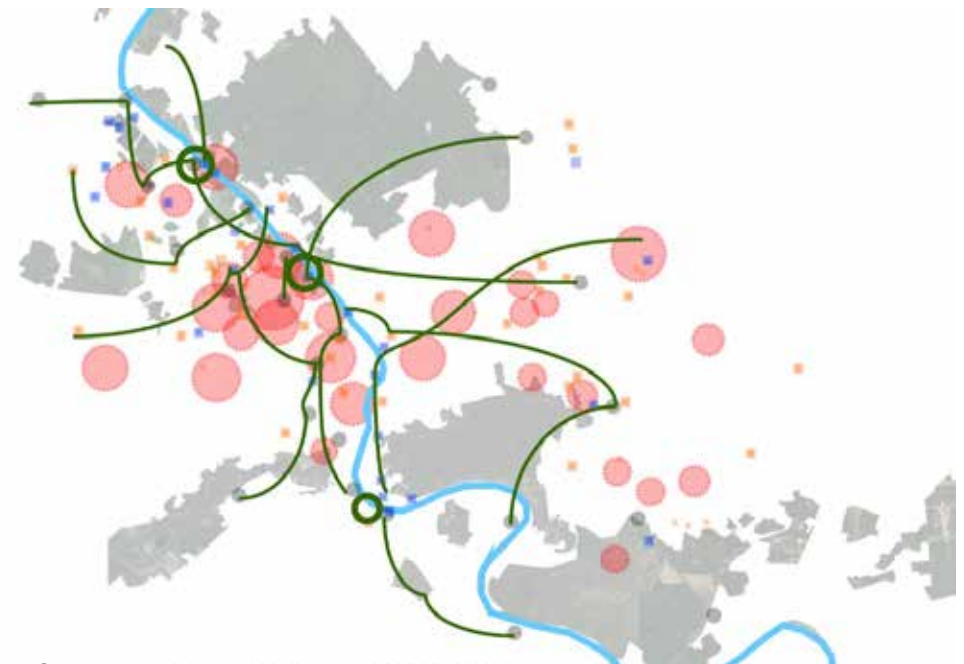
Un territoire avec une forte diversité socioculturelle et une occupation du territoire hétérogène



Source : participant / Halimatou MAMA AWAL

- Equipements nautiques
- Equipements Culturels
- Gares
- Polarités de construction en prévision

La seine comme infrastructure créatrice de lien social



Source : participant / Halimatou MAMA AWAL

- Polarités multi-activités à renforcer
- Liens à renforcer
Mobilités, programmations complémentaires

Objectif poursuivi = définir la rivière comme un espace de loisirs, de rencontres et de mixité sociale

Orientations et moyens =

- Favoriser l'accessibilité à la Seine par :
- La définition ou le renforcement de voies d'accès (circulations douces, transports en commun...)
- Une tarification modulée (dimension sociale, générationnelle, de résidence...) ou gratuité
- Créer de nouveaux espaces collectifs à dimension multiple et modulable

Illustration 1 – La scène sur l'eau, un espace à vocation culturelle flottant et mobile



Illustration 2 – La guinguette, un espace à vocation récréative sur pilotis



Illustration 3 – Le quai multi-activités, un espace à vocation sportive et de loisirs



Faible accessibilité des berges depuis le fleuve et inversement Etancheité / mur végétal

Rencontre du fluvial et du fluvestre



Coexistence entre nature et ville

La Seine a dans une certaine mesure perdu les articulations avec son patrimoine naturel dans les alentours immédiats des zones urbaines de bord de Seine, et les zones les plus développées.

Sur cette question, on fait les constats suivants :

1. Les berges de Seine sont diverses, mais constituent une succession de séquences monofonctionnelles". On peut trouver des bords de Seine très urbanisés, des friches industrielles, des espaces naturels de végétation, mais leur coexistence ne crée pas vraiment un paysage perméable de bord de Seine.
2. Manque de mise en valeur des richesses naturelles



AVANT...



Source : Participant / Jukka Antero Aaltonen

APRES



Source : Participant Jukka Antero Aaltonen

Le constat = un territoire avec une forte richesse patrimoniale méconnue voire confidentielle (bâti, industriel, naturel, culturel et humain)



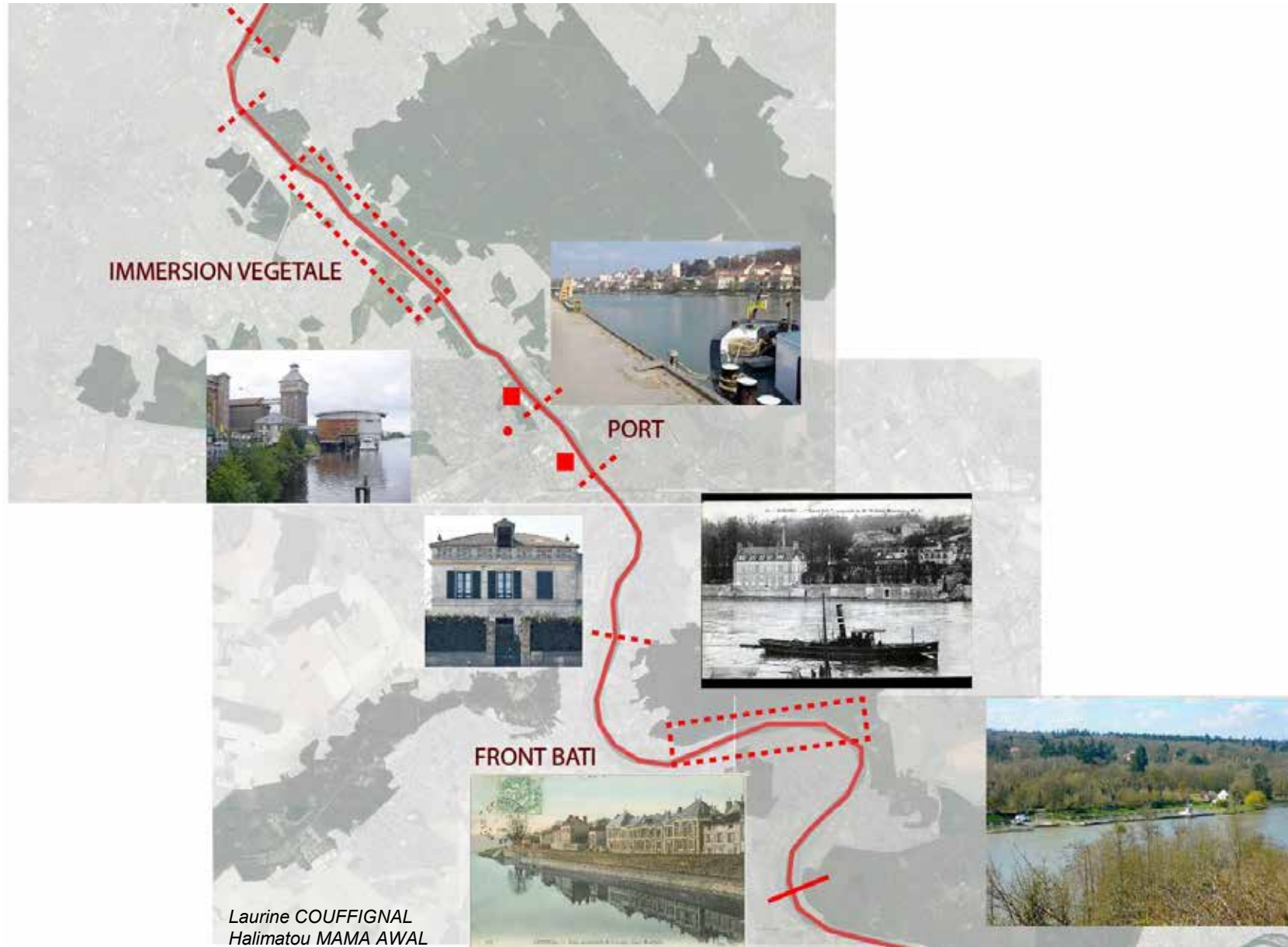
Objectif poursuivi = valoriser le patrimoine autour du fleuve et en révéler sa diversité

Orientations et moyens =

- Rendre visible le patrimoine existant aux acteurs du territoire et extra-territoriaux
- Revitaliser le patrimoine en mutation et imaginer de nouveaux usages
- Identifier et valoriser des lieux emblématiques du territoire comme symboles

La Seine, un patrimoine vecteur d'attractivité territoriale

Propositions = créer un parcours le long de la Seine pour aller à la rencontre de son patrimoine humain, bâti, industriel, naturel...



0,02 % de la population de GPS observée sur le bief

Les constats :

- Un ratio nombre de personnes observées/nombre d'habitants très faible
- Peu d'usage social de la surface de l'eau
- Peu d'usage économique
- On ne peut pratiquer le fleuve dans sa linéarité



Hébergement flottant

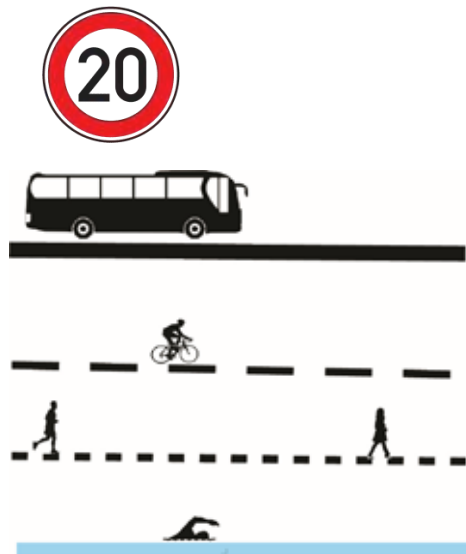


Taxi boat – co-cabotage

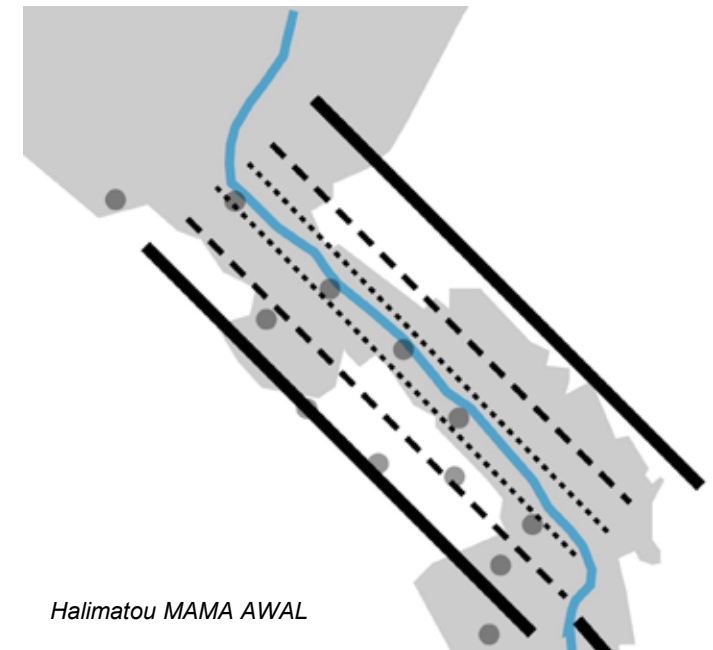


« Fab lab bord de fleuve »

- Se réapproprier le parcours du fleuve sur les berges et sur l'eau
 - navette fluviale à usage de transport de personnes en complément de l'Eurovéloroute et du RER
 - « cocaboating », taxi boat
 - Escales/Jalons/Offre hôtelière
- Valoriser la sensorialité des parcours piétons
- SLOW LIFE STYLE
- Gradation des vitesses
- Fabrication low tech: bateau, mobilier berges...



Gradient de vitesses



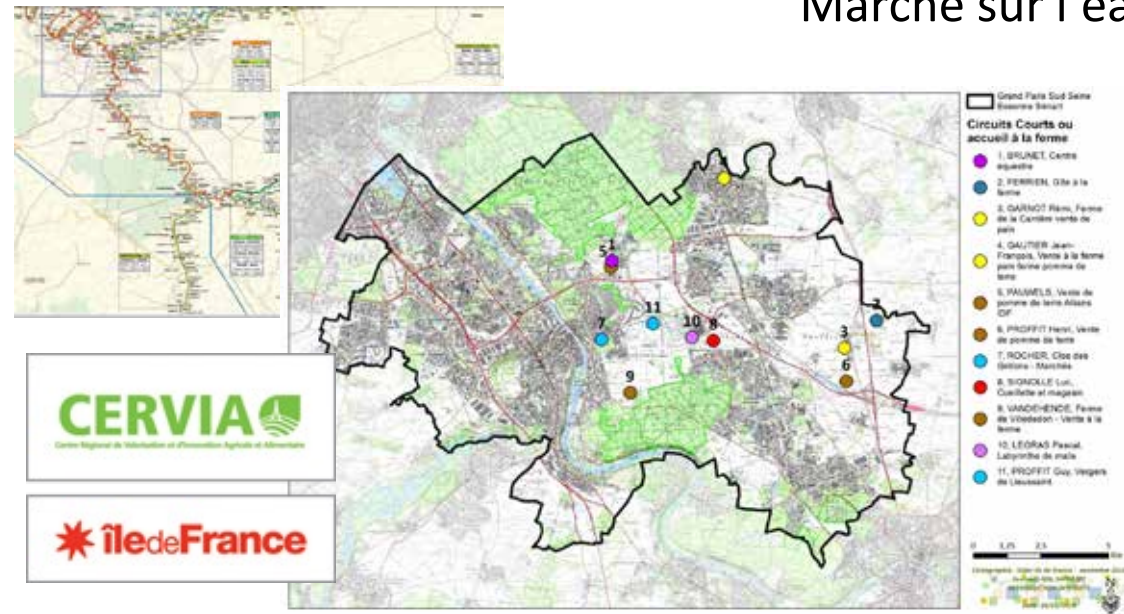
USAGES DE TRANSPORT DE MARCHANDISES



- Valorisation du transport fluvial au service du métabolisme territorial (construction, alimentaire, déchets) dans une perspective d'économie circulaire
 - Préserver et valoriser les embranchements fer-eau
 - ...

Comment concilier vocation de transport de marchandise et usages social ?

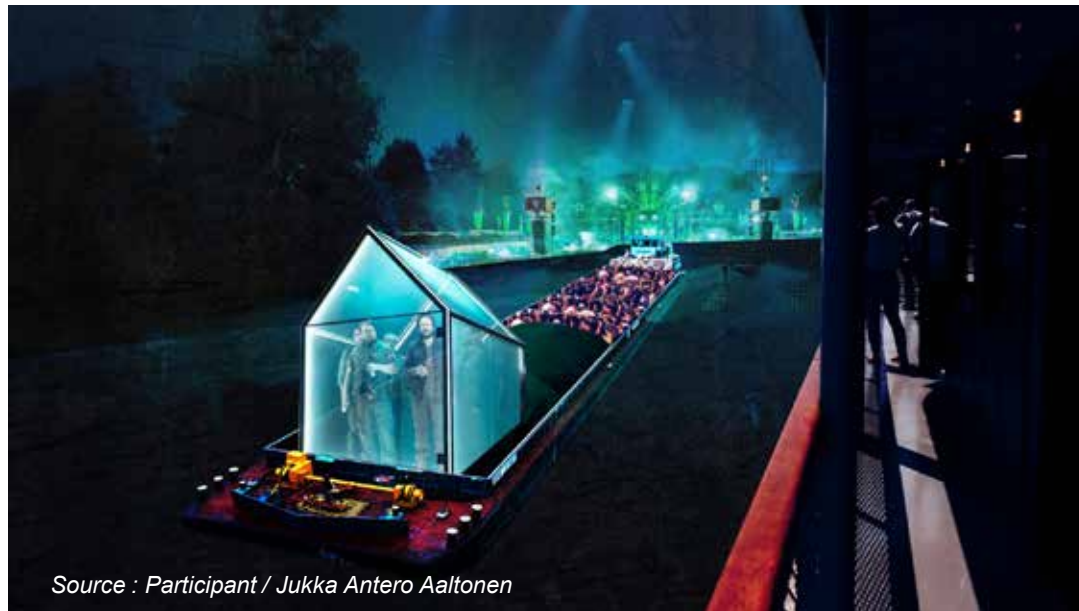
Exemple de valorisation de l'Essonne
Marché sur l'eau



AVANT...



APRES



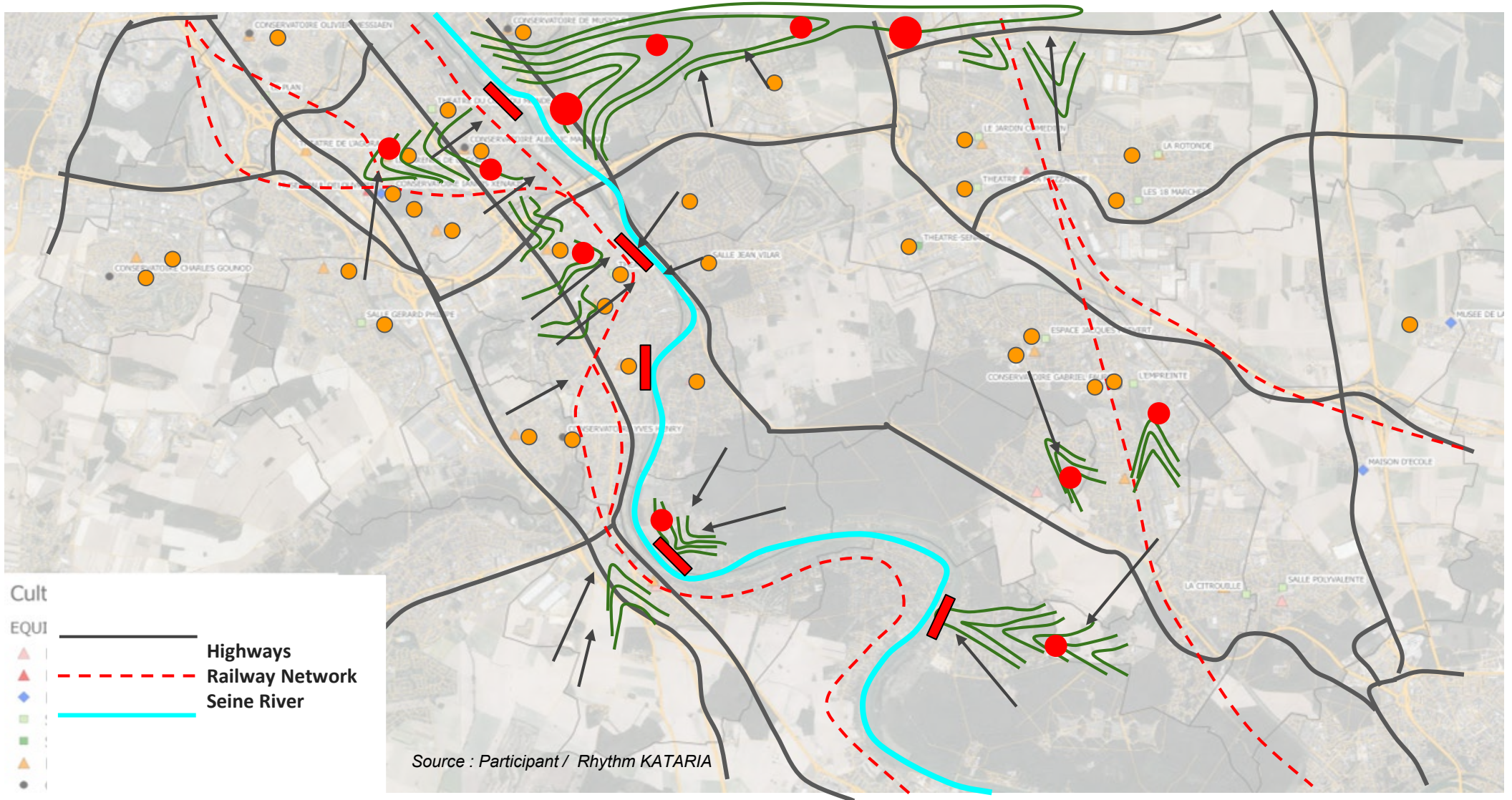
1 . Pas d'étalement urbain : pas de terrain supplémentaire à aménager, mais seulement l'intensification du développement existant en réponse à l'augmentation de la population.

2. Vision positive pour la région : unité globale avec diversité locale, motivée par une analyse détaillée des divers modes de vie requis par les différentes municipalités et typologies de développement.

3. Interventions ciblées : identification, amélioration, renforcement et interconnexion des activités existantes autour de la Seine.

4. Acceptation du fleuve dans sa complexité : respect de sa dimension naturelle, enjeux des inondations...

Establish link between existing Cultural & Social infrastructure with the Seine river thru watershed connections.





Source : Participan / Jukka Antero Aaltonen



Journée de restitution

- En ouverture les 4 équipes ont présenté leurs propositions dans la grande salle du théâtre devant un public composé d'élus et de cadres du territoire. Ces présentations denses ont été rythmées par des échanges nourris avec la salle. Permettant aux personnalités du territoire de s'approprier les recommandations et de demander, le cas échéant, des approfondissements.

- La journée s'est ensuite prolongée par un échange entre les élus, cadres du territoire et l'équipe des Ateliers. Conduite par Michel Bisson et Pierre-André Périssol, cette discussion a permis de remettre en perspective les présentations de chaque équipe et d'endégager les axes forts qui pourront s'inscrire dans les réflexions en cours et renforcer l'ancrage du fleuve dans le projet de territoire.

Michel Bisson	Président de GPS, Maire de Lieusaint
Pierre-André Périssol	Président des Ateliers, Ancien ministre du Logement, Président de la CA de Moulins, Maire de Moulins
François Gros	Vice-Président chargé des berges de Seine et des zones d'activités portuaires de GPS, Maire du Coudray-Montceaux
Gil Melin	Conseiller communautaire de GPS, Maire-adjoint de Ris-Orangis chargé de l'environnement, du développement durable et de l'aménagement
Jean-François Bayle	Conseiller communautaire de GPS, Maire-adjoint de Corbeil-Essonnes chargé de l'environnement, des transports et des télécommunications
Bernard Meder	Maire adjoint de Soisy-sur Seine chargé de l'environnement et des circulations dans la ville
Luc Dierre	Maire adjoint d'Ettilles chargé des finances, des marchés et du cadre de vie
Franck Plasse	Directeur de Cabinet du président de GPS, M Bisson
Christophe Vénien	DGA Stratégies territoriales de GPS
Emmanuelle Gaubert	Directrice de l'aménagement et de l'urbanisme réglementaire de GPS
Philippe Clément	Directeur de la Prospective et de l'Observation territoriale de GPS
Valérie Kauffmann	Directrice du CAUE 91
Les Ateliers De Cergy : pilotes de l'atelier	
Delphine Baldé	Pilote de l'atelier, Architecte urbaniste, Vice-présidente des Ateliers
Benoit Verniere	Pilote de l'atelier, Ingénieur Urbaniste, trésorier des Ateliers



- En parallèle à ce débat à huis clos les participants ont eu l'occasion d'échanger avec le reste des invités. Cette échange informel fut aussi l'occasion pour les participants de revenir sur leurs expériences durant ce week-end de création partagée.

- Enfin la journée de présentations s'est clôturée autour des discours de messieurs Michel Bisson et Pierre-André Périssol suivis par les retours des élus, cadres et pilotes de l'atelier sur les apports de l'atelier et les perspectives pour le territoire de l'agglomération.





MOTS CLEFS RESORTIS DES DEBATS ET ECHANGES DE LA JOURNEE



Annexes

EQUIPE A

BES Bertrand

Paysagiste DPLG Urbaniste - Cadre-expert aménagement urbain
EPT Grand Paris Seine Ouest
France-bertrand.bes@orange.fr



Créatif et curieux de nature, je suis toujours à la recherche de nouveaux projets me permettant de mettre à profit mes compétences acquises au fil de mes expériences, voyages et activités variées. De la stratégie jusqu'à la livraison des projets, quel qu'en soit l'échelle, j'aime soigner le détail et [re]donner du sens. La réussite et l'adhésion au projet sont pour moi à ce prix, en finesse, sans recette répétée. Mutatis mutandis. Passionné, je conçois mon travail comme un prolongement de mes convictions que j'aime partager et confronter en équipe dans une ambition commune

DIERRE Luc

Ingénieur – Maire Adjoint d'Étiolles
France - l.dierre@etiolles.fr



En retraite après 35 ans chez ARIANESPACE pour lancer des fusées en Guyanes, jusqu'à des responsabilités de personnel (Chef de département) ou financières (ingénieur d'affaire) je mets mon temps disponible au service de la commune d'Étiolles, charmante ville du bord de Seine, depuis cinq ans. Les nouveaux projets où les idées sont motrices sont les plus motivants. C'est pourquoi je serais heureux de contribuer à l'élaboration d'idées nouvelles dans ces ateliers.

CISSE Mamadou

Artiste autodidacte
France - cissemamadou47@yahoo.fr



Artiste autodidacte, j'ai toujours dessiné. Arrivé en France à 18 ans, je suis devenu en 2011 agent de sécurité. Ce changement en a amené un autre dans ma pratique artistique : durant mes veilles nocturnes, j'ai commencé à représenter la ville en faisant naître des ensembles urbains vus du ciel exécutés au moyen de stylos et de feutres. Mes mégapoles se font le reflet de projets architecturaux utopistes. La ville est au centre de mes préoccupations et l'architecture une passion

GAILLARD Michel

Architecte-Urbaniste
Co-fondateur des Ateliers
micgaillard@wanadoo.fr_ France



Assistant 67/69 at the School of Architecture of Algiers; Creation in 82 with B Warnier, of the summer Workshops of Cergy-Pontoise; participation in various sessions between 1982/2009; Urban planning lessons at the School of Architecture Paris-Villemin in 83/85; workshop of urban Management: French Institute of urban planning 97/99. Urban planner Urban planner at EPAMARNE: 92/2000: tourist and urban project for Disneyland-Paris, Urban planner for the City of Niort (France) : 87/92: operational Workshop of urban planning: housing, City hall, Place St Jean, Science Park of the green Venice, Cergy-Pontois EPA as urban planner: 72/87: prefecture's district and Saint Christophe. Algeria Architect: works with F Pouillon: Hotels, Renovation of Villa Mauresque 67/69; Architecture service of the steel mill of El Hadjar. 69/72

EQUIPE A

MSALLAK Hannah

Architecte - Directrice de projets urbain Bouygues Immobilier
France Maroc - hanaa.jd@gmail.com



Diplômée de l'école d'architecture Paris Val de Seine, je suis architecte-urbaniste franco-marocaine avec 10 ans d'expérience entre Paris et Shanghai, Chine (5 ans). Je suis créative, proactive et passionnée d'urbanisme, d'art, de contexte et d'architecture. Mon histoire personnelle et mon parcours professionnel m'ont permis d'établir un profil international, travaillant sur différentes échelles et types de projets. Je suis également diplômée d'un Master Spécialisé en Management de projets urbains et des systèmes urbains innovants à l'École des Ponts et Chaussées à Paris.

SEBASTIAN Miguel

Architecte -
Argentine - sebastianmiguel.sm@gmail.com



Dynamique, proactif, professionnel et toujours prêt à relever des défis. Adaptabilité à de différents milieux de travail. Excellentes compétences pour intégrer et diriger des groupes de travail interdisciplinaires et multilingues à travers la communication et le consensus. Travailleur confiant et acharné avec une conscience sociale. Vision entrepreneuriale pour résoudre des problèmes urbains et sociaux. Expérience internationale approfondie au sein de projets d'agriculture urbaine, modélisation de logements sociaux avec contributions bioenvironnementales. Haut niveau de connaissances dans le domaine de la cleantech et des énergies renouvelables. Passionné d'art, de sport et de musique.

ROT Mateja

Urbaniste spécialisée en innovation technologique
Slovénie - teja.rot@gmail.com



Je suis une innovatrice dans les domaines culture et urbain qui aspire à la connaissance et à une expérience artistique encourageant la créativité, la réalisation de soi et le courage de mettre en œuvre des idées uniques dans des contextes sociaux, urbains et scientifiques particuliers. J'ai contribué à la création de solutions intelligentes puissantes pour les communautés urbaines et à l'amélioration des moyens de subsistance des espaces urbains au niveau mondial. J'ai une expérience de travail dans le domaine de l'innovation urbaine et des synergies entre l'art contemporain, l'architecture et la science. Je suis très passionnée par les transformations créatives des quartiers.

J'ai été sélectionnée pour le MIT GE Bootcamp Brisbane 2017. En juillet 2017, j'ai suivi un programme d'un mois axé sur l'entrepreneuriat avancé à l'université de Stanford. J'ai travaillé au Great Cities Institute of UIC à Chicago et complété la Rotary Peace Fellowship à la Chulalongkorn University à Bangkok en Thaïlande.

EQUIPE B

DURAN MENDOZA Marco Antonio

Achitecte - Architectural Design Manager, Archetype Group , Thailand
Bolivie Thailand - marcoduranmendoza@gmail.com



Né et élevé en Bolivie, Marco est diplômé de l'Ecole d'Architecture de Clermont-Ferrand et titulaire d'une maîtrise en EVAN (Entre ville, architecture et nature). Avec plus de 10 ans d'expérience véritablement internationale, il s'intéresse à une approche de conception multidisciplinaire au Myanmar, à Haïti, en Inde, au Sénégal et en Bolivie, avec des projets allant de l'hôtellerie à l'aménagement résidentiel et commercial en passant par l'aménagement du territoire et les études urbaines. En 2016, il rejoint Archetype où il dirige le département d'architecture d'Archetype Bangkok.

DU MAS Irene

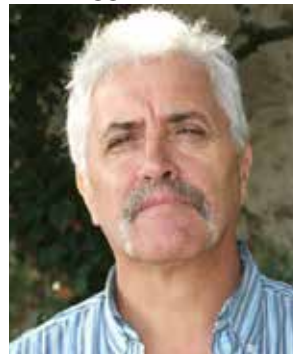
Paysagiste DPLG chef de projet commerce & tourisme Chambre de commerce et d'industrie
versailles-Yvelines
France - irene_dumas@hotmail.fr



Paysagiste au service de la conception de projets touristiques pendant plus de 6 ans, Irène du MAS exerce aujourd'hui son expertise et sa passion pour le développement du tourisme fluvial sur la Destination Seine. Intégrée au sein des équipes de la Chambre de commerce et d'industrie Versailles-Yvelines, elle a lancé au printemps 2019, le Club Escales avec l'ensemble des acteurs locaux du territoire. L'objectif ? Renforcer l'attractivité des villes escales via la mise en place d'outils, d'actions et d'animation en faveur des croisiéristes

MELIN Gil

Maire-adjoint chargé de l'Environnement, du Développement durable et de l'Aménagement
Élu à l'agglomération Grand Paris Sud – Seine Essonne Sénart gil.melin@educagri.fr



Convaincu par les humanistes et les naturalistes, je m'efforce d'être un honnête homme, promoteur d'une éducation populaire soucieuse de réconcilier l'homme et la nature. Animal social de par mon cursus éducatif, j'ai toujours privilégié l'action collective comme moteur des projets porteurs des valeurs fondatrices, ce qui m'a conduit aujourd'hui à accepter d'être adjoint au maire en charge de l'aménagement et du développement soutenable pour construire au sein de notre agglomération, les prémices d'une Ecopolis située sur les rives de Seine .

LINGE Alexie

Paysagiste-Urbaniste CAUE 91
France - alinge@caue91.asso.fr



Paysagiste urbaniste au sein du CAUE je suis intéressé par les questions territoriales. La Seine occupe une place stratégique pour la diffusion des paysages de l'Essonne et l'ancrage de GPS sur son territoire. Ainsi, le projet baignade en Seine permet de réinscrire la Seine dans des enjeux à grande échelle : la reconquête d'une continuité écologique et des paysages naturels aux portes de Paris, l'eau comme ressource fragile et une figure territoriale support d'usage et de destination pour tous les essonnais. Intéressé par le partage et l'imagination de possible, l'atelier est une opportunité de découvrir de nouvelles perspectives pour la Seine.

EQUIPE B

RINGELSTEIN Daniel

Architecte Director - City Design Practice



Dan Ringelstein apporte une perspective unique à ses nombreuses réalisations en milieu urbain environnements à travers le monde. En tant que architecte et urbaniste, il s'intéresse aux caractéristiques physiques d'un lieu et à la manière dont la planification, la conception urbaine, les infrastructures et l'architecture peuvent créer un environnement public positif. C'est évident dans le rôle important qu'il a joué dans des projets complexes de grande ampleur.

En tant que chef de file du groupe City Design Practice de SOM, Dan dirige des projets axés sur la régénération urbaine de nos villes.

VERMA Nikita

Architect and Urbanist - Urban Development Researcher with think tank organization, self-employed architect India nikita27verma@gmail.com



Je suis diplômé en architecture de l'Ecole de planification et d'architecture de New Delhi et titulaire d'une maîtrise en études urbaines de la Bauhaus University, en Allemagne. Je travaille dans le domaine de l'architecture et de l'urbanisme depuis presque quatre ans. Je travaille actuellement en tant que spécialiste du développement urbain pour des projets liés au développement urbain durable et à la résilience face au changement climatique, ainsi qu'en tant qu'architecte spécialisé dans les environnements bâtis à flanc de pente. J'ai travaillé en Inde, en Allemagne, en Slovaquie, en Espagne et en Russie sur des projets à travers le monde avec des équipes interdisciplinaires et des organisations multinationales.

WARNIER Bertrand

Architecte-Urbaniste

Co-fondateur des Ateliers

France - bertrand.warnier@hotmail.com



Après mes études, j'ai participé à une mission archéologique au Pakistan sur les mausolées Moghols, et j'ai gardé un profond intérêt pour ce sujet. En France, j'ai contribué depuis 1965 au développement des villes nouvelles et à l'élaboration des différents schémas directeurs d'urbanisme pour la zone métropolitaine de Paris. J'ai travaillé en tant que Directeur des études et de la planification urbaine de la Ville Nouvelle de Cergy-Pontoise, et j'ai participé à plusieurs missions d'urbanisme dirigées par l'UNESCO ou d'autres organisations internationales dans divers pays à travers le monde. Le paysage est l'un de mes plus chers intérêts : j'ai publié plusieurs articles sur le sujet, et j'ai été l'un des instigateurs de deux parcs naturels : le Parc de Brotonne en Normandie et le parc du Vexin français

EQUIPE C

ANDRÉ Viviane

Architecte géographe – Apprentie au conseil départemental de l'Essonne, Missionné au CAUE 91; France - vandre@cd-essonne.fr



Architecte et étudiante en géographie (M2), habitante de la vallée de la Seine, je travaille au sein du CAUE de l'Essonne. Pour se baigner dans la Seine d'ici 2024, le CAUE accompagne le département dans l'aménagement des rives de Seine. Nous cherchons à élargir le regard porté sur la Seine, ses paysages et usages potentiels: à ouvrir l'imaginaire autour du fleuve. Etant à l'aise dans le travail en équipe pluridisciplinaire et toujours ravie d'échanger avec des étudiants et professionnels du monde entier, je souhaiterais participer à cet atelier afin de renforcer mes connaissances sur le territoire et de l'aborder sous un angle nouveau.

ARSIWALA Yusuf

Architecte -Senior Consultant (landscape & urban design)
Delhi Water Board (Govt of Delhi Understaking) Inde -Yusufarchi@gmail.com



Je suis un designer urbain qualifié, exerçant en Inde, avec un vif intérêt pour la question de la gestion des eaux urbaines, qui s'étend de la conception urbaine intégrant les problématiques liées à l'eau, les stratégies de traitement des eaux usées et le paysagisme éco-sensible. J'ai plus de 8 ans d'expérience professionnelle dans des équipes multidisciplinaires en Inde et en Malaisie. Je suis convaincu que les systèmes hydriques devraient être le principe directeur pour la structuration et la mise en ordre de notre planification urbaine. J'ai donc un vif intérêt pour les projets qui explorent la synergie entre l'eau, les habitants et la structure urbaine.

BLANCO Eduardo

Ingénieur de l'environnement Entrepreneur – Bureau d'études en environnement et planification urbaine Brésil-eduardo.blanco@gmail.com



Ingénieur de l'environnement diplômé au Brésil je me suis spécialisé dans le domaine du développement urbain durable par un Master en Transport et Développement Durable en France. En tant qu'entrepreneur et chef de projets d'urbanisme, j'ai développé une expérience dans les projets urbains et de transport comme un outil pour le développement durable des villes, sujet dans lequel je suis passionné et j'initie une thèse prochainement. Curieux et ouvert j'aspire toujours échanger, élargir mes connaissances et collaborer pour des villes (et des vies) meilleures.

DUBROCA Vincent

Urbaniste -Directeur Agence KWBG
France - vincent.dubroca@yahoo.fr



Presque dix ans après ma participation aux ateliers d'été de 2010, je peux observer mon parcours avec un peu de fierté, et pas mal d'enseignements. Je suis convaincu que si j'ai poursuivi dans l'urbanisme, et que j'em'y investis toujours autant, c'est que les questions que je touche tous les jours sont diverses, appellent à ma culture générale, à ma curiosité, à une fibre sociale et à un tropisme pour la découverte de nouveaux territoires. L'urba, c'est un peu comme l'improvisation musicale, et c'est aussi en ça que j'en ai fait mon boulot.

EQUIPE C

GONEN Mustafa

Architecte - Director in Global Heritage Fund
Turquie - mustafagonen@yahoo.com



J'ai obtenu un diplôme de département de planification urbaine et régionale en 1997. J'ai travaillé dans un bureau d'architecture en tant que designer urbain et dans une faculté d'architecture en tant qu'assistant de recherche et d'enseignement. J'ai obtenu un Master of science en planification urbaine à Ankara et un MA Urban Management à Rotterdam. J'ai participé à sept événements Les Ateliers auparavant et le dernier auquel j'ai participé était à Ouarzazate après 14 ans d'absence. Je voudrais me présenter à nouveau au réseau d'ateliers et partager mon expérience notamment dans les projets de gestion urbaine, de développement économique local et de développement mené par les communautés.

MOUTARD Louis

Architecte - Urbaniste
LM Architecture
France - louis.moutard@free.fr



Engagé en tant qu'aménageur dans la dynamique de villes nouvelles françaises, puis dans la transformation sur elle-même des villes et agglomérations en France depuis 1991, j'ai eu l'opportunité de pouvoir contribuer au développement de l'urbanisme de projets, à la planification de grands territoires (Roissy, Senart, Seine Amont, Seine Aval) et à la conception et réalisation de nombreux espaces publics et bâtiments à l'échelle des quartiers, d'îlots de parcelles.

HAMERSTEHL Muriel

Directrice des grands projets à Corbeil-Essonnes
France - hamerstehl.m@mairie-corbeil-essonne.fr



Urbaniste depuis 25 ans, je suis toujours intéressée par l'élaboration et la mise en œuvre de nouvelles opérations en la matière. Je suis en charge du suivi des grands projets de la ville de Corbeil-Essonnes avec les partenaires institutionnels concernés. Je suis notamment la référente à la ville de Corbeil-Essonnes pour tous les projets relatifs à la Seine : les ateliers proposés, l'étude de valorisation de la Seine de GPS et le projet de Baignade en Seine soutenu par le département.

EQUIPE D

AALTONEN Jukka Antero

Architecte Urbaniste - Planning Officer - Tampere City Land Use Planning Department
Finlande- jukka-antero.aaltonen@tampere.fi



Aucoursdeladernièredécenniej'ai participéà plusieursateliers internationaux, dont l'atelier Francilien 2015 des Ateliers de Cergy. Ces participations étaient motivées par mon vif intérêt pourlestravauxcollectifset multidisciplinaires. Mon expérience professionnelle va de la planification, à la recherche et à la gestion de projet. La nature coopérative de mon poste actuel de planificateur principal m'a donné confiance pour interagir avec divers intervenants. Si je devais décrire mon éthique professionnelleen un mot, ceserait: analytique—jepenseavant de parler.

COUFFIGNAL Laurine

Responsable des Partenariats Territoriaux, Région Sud Ile-de-France, SUEZ Eau France
France laurine.couffignal@suez.com



Chef de projet chez SUEZ, je porte différentes actions visant à contribuer au développement durable des territoires, co-construits avec des acteurs locaux. SUEZ développe divers projets et expertises autour des enjeux d'aménagement des territoires, notamment la rivière. Nous avons ainsi contribué à la candidature de la France aux JO2024, sur les sujets de baignade, et contribuons aux réflexions du Conseil Départemental de l'Essonne. Acteur impliqué sur GPS, nous développons des actions et partenariats visant à contribuer à son attractivité et avons notamment contribué à l'élaboration de son projet de territoire.

DURAND Baptiste

Architecte Urbaniste
France - baptiste.durand@grandparisamenagement.fr



Diplômé en architecture, formation au cours de laquelle j'ai rapidement commencé à m'intéresser aux questions urbaines. J'ai choisi travailler du côté de la gestion de projet car c'est ce qui détermine les conditions de la procédure de planification. Cependant, je pouvais grâce à l'atelier de planification urbaine AFTRP garder un pied dans la planification. Les Ateliers sont un espace de liberté et de subversion positive, qui peut laisser de profondes empruntes sur les gens et leur vision du monde.

HENRY Louis

Architecte-Responsable Transition énergétique et Ville durable-Institut CDC pour la Recherche
France - Louis.Henry@caissedesdepots.fr



Responsable transitions et ville durable à l'institut CDC pour la recherche, il est enseignant en master développement durable et organisations à Paris Dauphine. Architecte de formation, sa connaissance des actions de développement urbain durable dans les pays du nord-ouest de l'Europe l'a conduit à initier une politique d'accompagnement des premiers projets d'écoquartiers en France. Il a organisé récemment un atelier sur l'adaptation au changement climatique avec le Centre européen de prévention du risque d'inondation, météo France, l'ADEME, la mission résilience de la ville de Paris et l'urbaniste Hans Thoolen qui travaille sur la présence de l'eau en ville depuis 25 ans. Il soutient le Labo de l'ESS sur le thème des territoires pionniers.

EQUIPE D

KATARIA Rhythm

Architecte Urbaniste -Senior Consultant
Inde-rhythmkataria@gmail.com



Rhythm Kataria est associé à EY depuis deux ans et demi, pour des activités de conseil en infrastructure urbaine et innovation dans des projets pan-indiens. Il est actuellement impliqué dans la conception de Kumbh 2020 pour améliorer la relation entre les gens de la rivière en tant qu'expert en la matière. Le projet met l'accent sur l'amélioration de l'expérience des relations entre les rivières et Ganga, en établissant une ville autonome, une ville autonome sur les rives du fleuve pendant trois mois.

À titre personnel, il croit fermement en l'inclusion sociale comme matrice de croissance durable à l'échelle mondiale. Il estime également que, compte tenu de la demande croissante de performances économiques des pays, il est nécessaire d'adopter une approche centrée sur les personnes pour parvenir à une croissance durable dont les solutions doivent être orientées de la manière suivante: «Par le peuple, pour le peuple et pour le peuple».

Il croit passionnément que le développement dans le monde est un système complexe et ne peut être approché qu'en faisant appel à des personnes de domaines et de compréhension variés, pour relier ensemble l'histoire de la croissance.

MAMA AWAL Halimatou

Architecte - Docteur en architecture
France - Cameroun - mamaawal.h@gmail.com
marcoduranmendoza@



D'origine camerounaise, je suis architecte et docteur en architecture en France, une double culture qui témoigne de l'intérêt à construire des passerelles entre continents. Sensible à une architecture pour le plus grand nombre, mes travaux proposent de penser des outils pour projeter une architecture économe, solidaire, et respectueuse de l'environnement. Mon expérience en France et en Afrique m'a permis d'affirmer des méthodes de travail collaboratif tant dans les domaines de la recherche scientifique, de l'enseignement et de la pratique du projet.

SOW Ousmane

Architecte Urbaniste - Directeur Cellule de Préfiguration de l'Agence d'Urbanisme de Bamako
Mali- osow@netcourrier.com



Ousmane Sow est architecte depuis 1992, urbaniste depuis 1997, économiste des transports depuis 1999 et environnementaliste depuis 2002. Après des études et un début de carrière accomplie en Belgique, il décida de s'installer au Mali où il dirige la Cellule de Préfiguration de l'Agence d'Urbanisme de Bamako depuis le 1er avril 2014. Dans cette mission, il a été amené à construire une intercollectivité dénommée « GRAND BAMAKO » qui regroupe 25 collectivités dont 7 du District de Bamako et 18 périurbaines. Cette nouvelle architecture du territoire sera le socle de deux activités soutenues par l'AFD et dont il a la responsabilité, à savoir: la création de la future Agence d'Urbanisme de Bamako prévue pour fin juin 2019 ; et le pilotage en cours de l'élaboration du futur Schéma Directeur d'Urbanisme de Bamako.

Il est actif dans les activités des Ateliers de Cergy pour avoir été membre des jurys des ateliers de maîtrise d'œuvre urbaine, à Nouakchott en 2014, à Cergy en 2018 et à Ouagadougou en 2019.

L'ÉQUIPE DES ATELIERS

BALDE Delphine

Pilote - Architecte Urbaniste - Studio Sanaa Baldé
Vice-présidente des Ateliers de Cergy
France - dbalde@lestudiosb.com



Architecte-urbaniste, j'ai développé de nombreux projets urbains et stratégies territoriales à Paris et Amsterdam. J'ai dirigé pendant une dizaine d'années le pôle urbanisme de l'agence François Leclercq avant de créer avec Anna Sanna fin 2018, Le Studio Sanaa Baldé, pour développer une architecture de la ville. Je suis membre des Ateliers depuis 2002 et aujourd'hui vice-présidente des Ateliers. J'enseigne également au sein de l'école urbaine de Sciences Po Paris. Je suis particulièrement engagée sur la transformation du patrimoine des années 60-70 pour refaire la ville sur la ville.

COLLE Manon

Assistante-pilote
Urbaniste
France - manon.colle10@gmail.com



Diplômée d'une licence en histoire et d'un master en développement des territoires de l'École d'Urbanisme de Paris, j'ai travaillé aussi bien à des échelles micro-locale que stratégique : autour de la plateforme Roissy pour l'agglomération Roissy Pays de France, en Seine-Saint-Denis sur des quartiers de politique de la ville pour l'association Cités m'étaient contées, et plus récemment, j'ai eu la chance de participer à la réflexion de la Seine à grande échelle avec les Ateliers.

Tous ces travaux gravitaient autour de la question du paysage, notion essentielle selon moi pour fédérer autour d'un projet. A ces occasions, j'ai pu expérimenter différents dispositifs qualitatifs (rencontres des habitants), confirmant mon goût pour le terrain et la valorisation des ressources d'un territoire.

VERNIERE Benoît

Pilote - Ingénieur urbaniste
Trésorier des Ateliers de Cergy
France - bverniere@hotmail.com



Ingénieur urbaniste, j'ai travaillé durant une vingtaine d'années sur le pilotage de projets complexes autant en aménagement qu'en infrastructure ou en bâtiment. Je suis aujourd'hui investi dans le management stratégique dans des collectivités territoriales.

JOUAILLEC Terric

Assistant-pilote
Géographe urbaniste
France - jouaillec.terrific@gmail.com



Géographe et urbaniste de formation, j'ai été assistant sur la session 2017 des Ateliers Francilien et Bangui 2018. Passionné de cartographie et de photographie j'accorde une importance toute particulière à l'image. Je suis particulièrement intéressé par les occupations temporaires, légales ou non, d'espaces vacants. Squats, friches culturelles, installations légères sur des terrains en attente... autant de territoires qui laissent entrevoir une fabrique de la ville recentrée sur la valeur d'usage.

LEPOITTEVIN Christine

Directrice, Les Ateliers de Cergy
France - christine.lepoittevin@ateliers.org



Avec une formation en économie et un doctorat de Sociologie, elle a déjà accompagné les ONG, les associations et fondations dans le développement et le renouvellement de leur stratégie de développement et de financement à l'appui du projet associatif. Elle a également été directrice et coordinatrice des équipes en Afghanistan et au Bangladesh dans les organisations internationales (Oxfam, Terre des Hommes) dans le cadre des programmes axés sur le développement et l'accès aux services urbains. Enfin, Mme Lepoittevin a travaillé dans de grands groupes privés internationaux sur le volet «gestion du changement» et en les accompagnant dans le développement de leurs stratégies et des partenariats de développement.

VALENZUELA Véronique

Directrice des projets, Les Ateliers de Cergy
France - veronique.valenzuela@ateliers.org



Géographe française et chilienne.
Expérience en recherche urbaine et géographie sociale. Je travaille sur les politiques et dispositifs de logements sociaux depuis 2006, puis sur des sujets de gouvernance métropolitaine en Amérique latine.
En tant que chargée de mission puis directrice de projets au sein de l'association Les Ateliers internationaux de Cergy Pontoise, je travaille depuis 2014 sur la croissance urbaine, l'adaptation au changement climatique, les interfaces rural/urbain et l'informalité dans les villes et territoires.
Expérience internationale au Brésil, Chili, Guyane, Mexique, Mauritanie, Cameroun, Maroc, Centrafrique, Burkina Faso et Ouganda.

WHYTE Iain

Interprète
France - Grande-Bretagne - cabinetwhyte@orange.fr



L'ÉQUIPE GRAND PARIS SUD

CLEMENT Philippe

Directeur de la Prospective et de l'Observation territoriale, Communauté d'Agglomération de Grand Paris Sud France - P.CLEMENT@grandparissud.fr



Diplômé du master « Maîtrise d'ouvrage des projets urbains » de l'Institut d'Urbanisme de Paris. Après 15 ans d'expérience en collectivités territoriales dans les domaines du développement économique, de l'urbanisme et de l'habitat, je suis désormais particulièrement intéressé par les questions de prospective, de planification urbaine et la mise en place d'outils d'aides à la décision tels que le Système d'Information Géographique (SIG) et l'observatoire territorial.

MENARD Léa

Chargée de mission SCoT au sein du service planification urbaine, Communauté d'Agglomération de Grand Paris Sud France - L.MENARD@grandparissud.fr

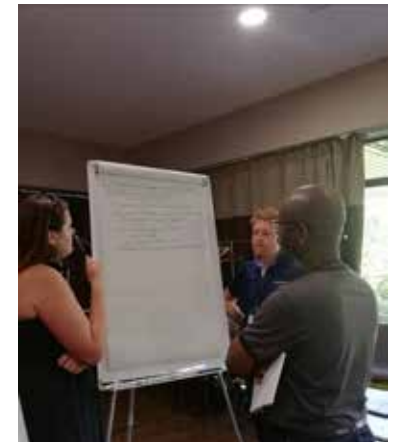


Diplômée d'un master en droit de l'urbanisme et aménagement durables, j'occupe le poste de chargée de mission SCoT au sein du service planification urbaine de la Communauté d'Agglomération de Grand Paris Sud.

Je suis donc chargée de l'élaboration et du suivi du SCoT et de ses études annexes dont l'Atelier « Vivre la Seine au quotidien » fait partie. Lors de mes études, j'ai pu concevoir des projets urbains avec d'autres étudiants dont un autour du thème de l'eau sur la Presqu'île de Caen et notamment étudier le projet de l'agence d'urbanisme MVRDV afférent. J'ai donc hâte aujourd'hui de découvrir les projets qui peuvent émerger autour de la Seine et la découvrir sous plusieurs angles différents.

L'atelier en image





Edition
Les Ateliers de maîtrise d'œuvre urbaine de
Cergy Pontoise
Le Verger, rue de la Gare
95000 Cergy
France

www.ateliers.org
contact : seine@ateliers.org
Date d'édition : Juillet 2019

les ateliers
maîtrise d'œuvre urbaine



Les Ateliers remercient les partenaires structurels



**grandparis
aménagement**