

常州

中国规模 火车站周边地区发展规划

如何在高速发展的中国开发可持续城市发展战略？



项目介绍

[专项课题]



TONGJI UNIVERSITY
CAUP

CSTB
le futur en construction



前言

受中国江苏省常州市地方政府之托，常州市城市规划局与同济大学合作，邀请“法国塞吉-蓬图瓦兹国际城市规划小组协会”来筹备一个专业的研讨会。

本次研讨会是中法城市可持续发展合作内阁部长级协议的一部分，并且得到法国可持续发展部，法国经济部和法国开发署的共同出资。本项目同时也获得CSTB（建筑科学技术中心）的“未来中国生态城市和可持续发展建筑”项目框架内的技术支持和经济支持。

常州正在经历一个特殊的战略时期：各个领域都在蓬勃发展，铁路网络正在建设中，而规划的主要方案仍然在等待中。

本次研讨会的目的在于建立一个“想法盒”，该想法盒包括一系列针对既定主题的创新项目，该既定主题为“中国尺度的火车站街区：在中国全速发展这样的背景环境下，怎样制定城市可持续发展战略？”研讨会的各小组将会在他们的项目中考虑以下的四个主题：

- 发展规模和实力
- 交通的核心问题
- 可持续发展的横向研究模式
- 可识别性问题

本文件是对常州地区的综合性介绍，由一系列旨在帮助理解项目背景情况的必要材料组成。本文件将发送给被甄选参加2010年10月9日至23日在常州召开的研讨会的国际专业人士。

编辑：周晨好 和 Claudia Vilela.

校对：Nicolas Samsoen, Benoit Vernière et Nicolas Détrie. (得到事务所科技委员会成员的建议)

排版：Chen-Yu Zhou 和 Claudia Vilela

插图和照片：同上

本文件有中文，英文，法文三个版本。

下载地址：www.ateliers.org

编辑日期：2010年9月15日

诚挚感谢

本文件是在2010年八月和九月间，对当地官员，当地城市规划专家以及常州市民的访谈基础上完成的。

衷心的感谢所有对给予我们帮助的朋友，多亏了你们宝贵的评论，信息和建议，本文件才得以完成。

朱兆丽女士, 常州市规划局局长,
孙秀峰先生, 常州市规划局总工程师,
严玲女士, 常州市城市规划设计院总工程师,
黄勇先生, 高级规划师, 常州市城市规划设计院规划二所所长,
黄刚先生, 规划师, 常州市城市规划设计院规划二所副所长,
杨柳女士, 规划师, 常州市城市规划设计院景观所副所长,
陶小伢先生, 常州市城市规划设计院交通所副所长,
张金华先生, 规划师, 常州市城市规划设计院规划二所,
金一维女士, 规划师, 常州市城市规划设计院规划二所,
杨春芳女士, 常州市城市规划设计院总工程师办公室,
卓健先生, 教授, 上海同济大学建筑与城市规划学院,
栾峰先生, 教授, 上海同济大学建筑与城市规划学院,
Carine HENRIOT小姐, 法国驻上海总领事馆城市规划合作专员,
TONG Weiling小姐, 法国驻上海总领事馆经济专员,
Nicole UMLAUF女士, 常州市环境保护研究所水资源可持续管理顾问,
Mathieu TREDEZ先生, VALLOUREC公司工程师, 新北区居民,
周常先生, 运河五号文化创意街区独立建筑设计师, 江苏技术师范学院艺术设计系讲师, 常州市民。

目录

概况介绍	7
地理位置	
长江三角洲层面	
行政机制	
人口和社会	
空间和时间	
创建特色常州	
规划用地和空间构成	19
常州市城市总体规划 (2008-2020)	
空间构成	
城市与景观	23
初印象	
城市运河	
开放性城市公园	
其他绿化空间	
城市农业	
环境	35
现状	
挑战	
经济	39
制造业	
第三产业和商业	
旅游观光业	
交通	43
长江三角洲城际铁路项目	
铁路线	
火车站	
公路交通网	
公共交通	
非机动车交通	
其他交通模式	
附录	67

概况介绍

地理位置
长江三角洲层面
行政机制
人口和社会
空间和时间
创建特色常州

常州位于上海和南京之间，是长江三角洲的主要城市之一，也是江苏省的主要城市之一。作为一个“中等规模”的工业城市，她拥有超过四百万居民的总人口规模。

常州地处长江以南，在历史上伴随着京杭大运河的发展，南部土地接壤溧湖和太湖。

地理位置



中国“天下之中”

中国位于东亚，拥有9 677 009平方公里领土，是一个仅次于俄罗斯和加拿大，领土面积排名全球第三大的国家，2010年拥有14亿人口（全球第一）。中国是许多重大发明的起源地：指南针，印刷术，造纸，银行票据，面条，火药等。首都北京是中国的政治和文化中心，而香港和上海则是在经济领域占主导地位。

江苏省

江苏省是中国除上海、北京和天津等直辖市外，人口密度最高的省份。1978年改革开放后，江苏经历强劲的经济增长并且成为中国最富裕的省之一。京杭大运河流经江苏，历史上对其经济的发展起了巨大的作用，随后造就了纺织工业和食品工业。自从1949年以来，开发了化工工业，电子工业和汽车工业。近期工业投资主要集中在太阳能领域。

常州-长江三角洲地区的地级市

常州，历史上称为“龙城”，是长江三角洲地区16个最重要城市之一。她位于江苏省，距离



省会城市南京一百一十三公里，距离上海一百六十一公里。常州地势平坦，被肥沃的平原环绕；城市结构沿南北轴线发展，北临长江，南部接壤太湖和太湖。

自2002年以来，城市地区的扩张速度为10公里/年。

根据2009年的统计数据，常州市的人口年增长率从2%下降到1%，略高于全国平均增长速度。

为了解决一部分农村人口转向城市人口（主要由于劳动力需求增长，据2007年统计该数据为0, 6%）而带来的住房问题，常州市将投资总额的21%投入了相关建设。2007年，在建的住房面积达到1400万平方米，有超过4百万平方米的新公寓被投放市场。

同年，经济贸易成交额达到8, 33亿美元，年增长率达到20, 7%。



京杭大运河航线图

常州的一些数据

人口年增长率	2% - 1%
中心城区人口	218, 2 万
2008年建成区面积	261, 38 Km2
中心城区人口密度	83 人/公顷
2009年地区生产总值	2 500 亿元
2009年人均地区生产总值(常住人口)	56 861 元

长江三角洲层面

地理位置：长江三角洲¹

常州位于长江以南，是长江三角洲地区的江南名城。长江及其支流的不断变化、冲击形成了一个平整的地表，土壤富含水分，造就了内陆湖泊，尤其是太湖。

江南地区是一个有着高密度农村人口的古老的居民聚集地，以依靠传统水稻生产的村镇形式存在和发展。控制洪水风险的需要和有效灌溉农作物的需要解释了这个地区拥有密集的河道系统的原因，河道系统不仅有排水和灌溉水稻的功效，同时也成为划分地块的分界线。

这个地区的高密度的人口现在正在遭遇到缓慢崩溃的威胁。

¹Carine HENRIOT (2010)



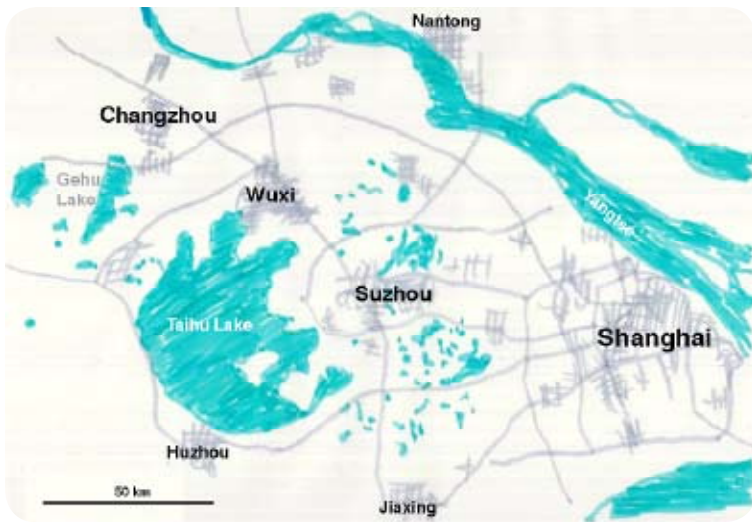
“大上海”

大上海对应于一个新近形成的由16个长江三角洲城市组成的城市群联盟：南京，扬州，泰州，南通，镇江，常州，无锡，苏州，昆山，上海，嘉兴，湖州，杭州，绍兴，宁波和舟山。

这个城市群联盟现在没有任何特别的权限，因为这些城市属于不同的层面：省级城市，地级市、省灰城市或者地区级城市。

这个大上海城市群联盟一年举行一次或两次会议，主要讨论连接长江三角洲城市群内各城市的交通基础设施建设项目。

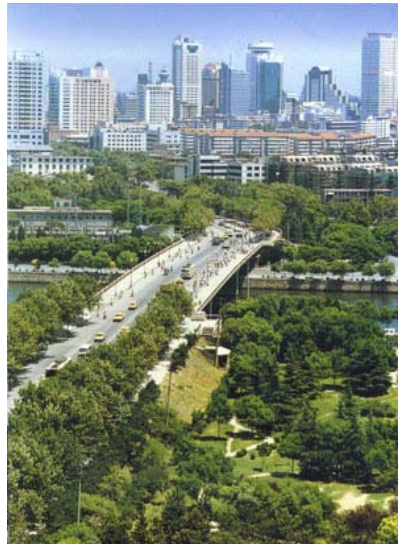




无锡

无锡市位于江苏省南部，长江三角洲平原腹地，北临长江，南濒太湖，东与苏州接壤，西与常州交界，京杭运河从中穿过。由于其近代的发展，无锡有时候被称为“小上海”。

无锡同时还是铁路，公路，航空和内河运输的地区性的交通枢纽。



苏州

苏州是江南盆地最古老的城市之一。由于地处丝绸之路的起点，苏州曾经是世界级的重要城市，也是一个文化城市，以其传统园林和众多的河道闻名（十一世纪至十二世纪的宋代规划图上显示有314条河道）。

2005年，全市接待了3600万国内外游客，游客数量以每年15%的速度增长。然而，其收入只有3%来源于旅游业，而55%则来源于工业部门，特别来自于成立于1999年的苏州工业园区。苏州市拥有江苏省最高的国内生产总值，全国排名第25位。



数据比较

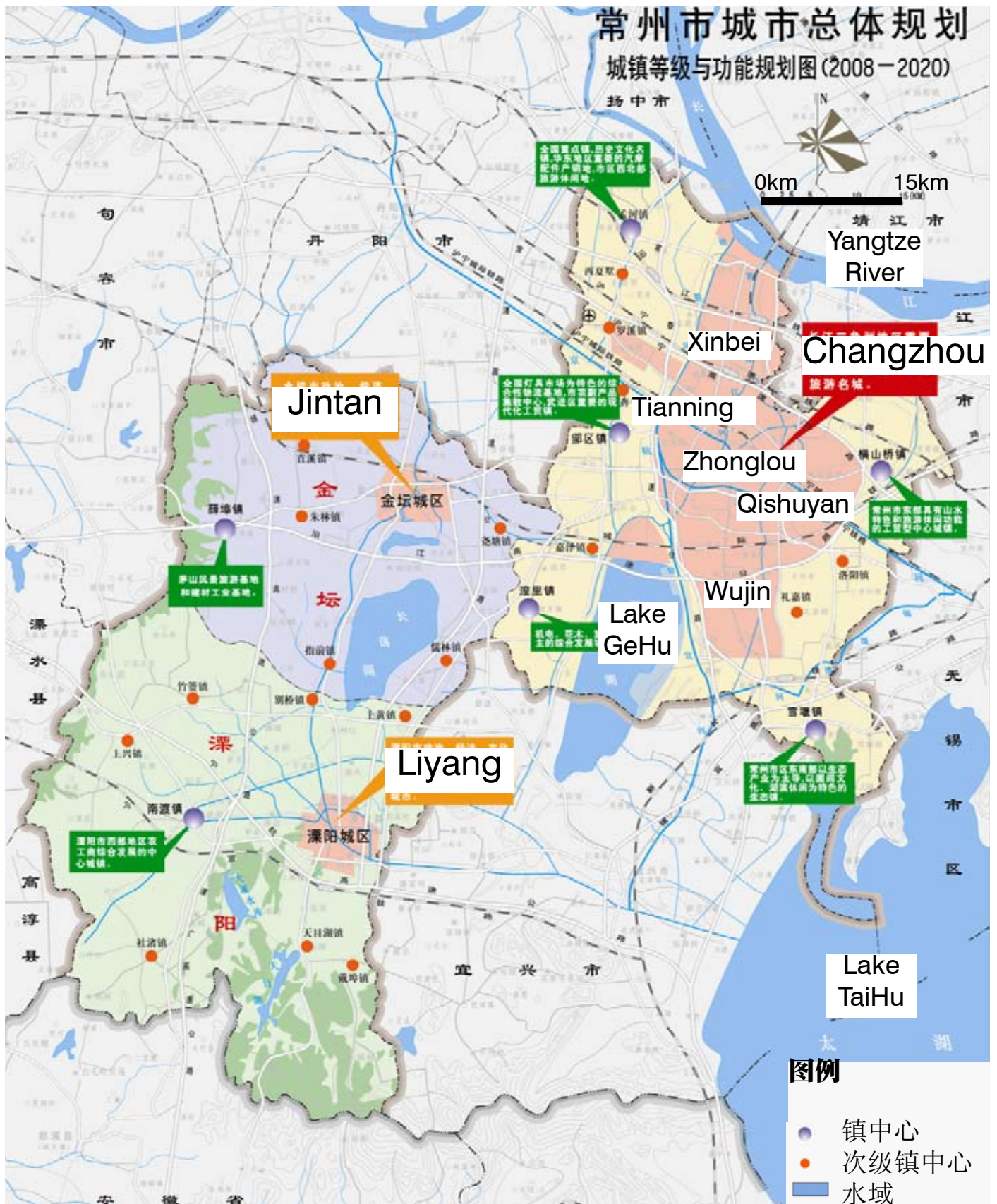
	常州	无锡	苏州	上海	大巴黎地区
面积 (km ²)	4375	5182	8488	7037	12011
市区面积 (km ²)	1872	1659	1430	2643	105
人口 (万人)	435,2	619,5	826	1921	1159,8
密度 (人/公顷)	10	11	9,7	27	9,6

行政职能

自1953年以来，常州地级市管辖7个区县：

- 5个区：
 - 钟楼区
 - 天宁区
 - 戚墅堰区
 - 新北区
 - 武进区

- 2个县级市：
 - 金坛市
 - 溧阳市



人口和社会

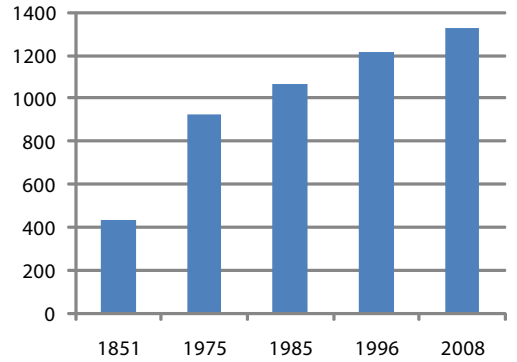
2009年的蓝皮书¹ 显示中国有6.2亿的城镇人口，这表明14亿人口中有46%生活在城市，这构成了世界上最大的城市人口数。依据这本蓝皮书，城镇人口将在2015年达到52%，2030年达到65%。

不断涌入的农村移民还在继续使得常州人口增加，其行政区域范围覆盖了城市区和广大的农村地区。2009年，常州人口为四百四十五万，其中二百七十二万为城镇人口，人口年增长率为1.3%²。2008年，常州就已经超过了规划预测2020年人口数——四百万！

常州现在的城市化水平为42%（4375平方公里，即建成区面积1872平方公里）。根据国家土地占用管理法规，这个比率已经不能再增加了。当前市政府采取的政策是重新整合分散的农业小块用地以获得一个可持续的城市发展用地。

1 中国当局和中国社会科学院出版的《普遍富裕社会阶层的发展报告》
2 常州统计手册 2010

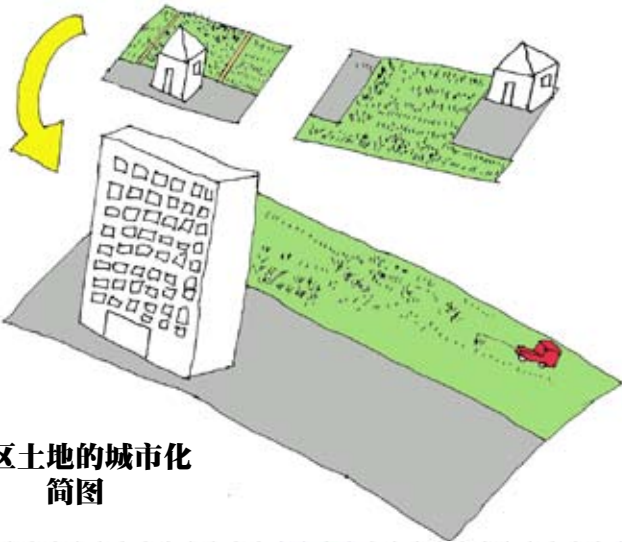
中国人口数 (百万)



视角 这些空置的楼房在等待着从农村来城市工作的人们。”“江苏有计划生育政策，但中国的某些省份是允许生两个孩子的。在常州，如果有人想要有更多的孩子，必须要去香港分娩或者向政府支付一定的费用；所以无论怎样，必须要有钱才可能正式的获得更多的孩子的权力。”

密集化

由于市区城市化面积不能再扩大，在城市化区域那些被经济和人口的发展波及到的农民住宅将被拆除，并在整个城市外围郊区建造20-40层的高楼来代替原有住宅，以容纳新增人口。

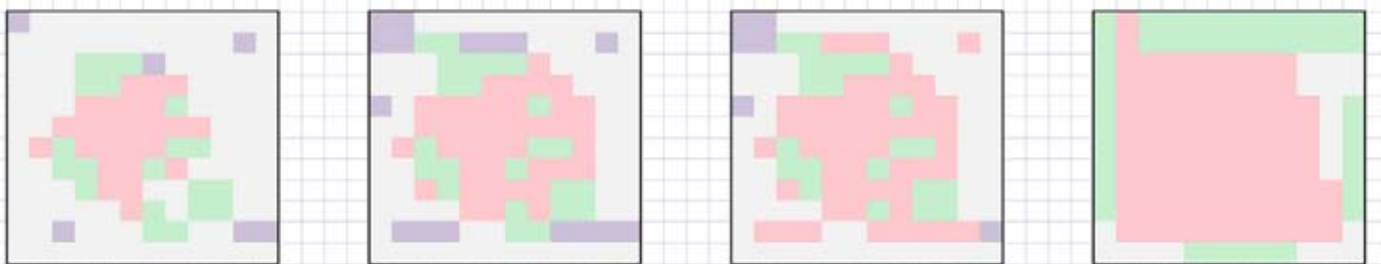


郊区土地的城市化简图

常州人口分布图



视角 “这些空置的楼房在等待着从农村来城市工作的人们。”



城市
农业用地
农房

购买力

蓝皮书中，10% 的中国人（约1.35亿人）生活在国际贫困标准线以下（由世界银行设立的该标准为平均每天消费一美元）。根据中国的贫困标准，这个人口数下降到4800万（占3.7%的中国人口）。其中2600万人口生活在农村，另外2200万则生活在重要城市中。

在中国的最低工资约为1000元人民币（100-120欧元）。常州作为中国最繁荣城市的一部分，中等阶层每月收入约为4000到8000元人民币（500-800欧元），人均国内生产总值4737 /月（2009年），这些数据很明显的说明了收入的差异。



时刻都生机勃勃的城市

每个清早，在公园和其他公共场所都是晨练的人，而晚间，则变成配乐的社交舞蹈。公园里湖边有人在练习唱歌，有小孩在嬉笑玩耍。街边的市场都营业到很晚，包子和路边摊的味道很吸引人。在新建的大型商业中心，年轻人都按着时尚杂志提供的信息购置着装且光顾卡拉ok。



住在常州

政府为了保证市民买房采取多项措施：

- 给低收入居民（2007年约为2500户）给予每月补助。
- 给予低收入居民（2007年约为5000户）一次性补助8万元，用于购买不超过90平方米价值约30万元（每平方米3000至4000元）的住房。政府要求该住户5年之内不得转卖。
- 政府负责安置由于城市建设（如征用农业用地，道路建设等）产生的拆迁户。

空间和时间

公元前二十三世纪——中国第一个王朝出现（三皇五帝）

公元前1650年——军事防御城市出现

公元前770年-公元前426年——东周，春秋时期

公元前五世纪——开凿京杭大运河

公元前690年——在常州武进建设淹城遗址

公元前403年-公元前222年——战国时代

公元前221年——秦始皇统一中国，修建长城

公元前221年——常州建城

公元三世纪——北京建城

公元609年——常州因为京杭运河的枢纽功能成为著名的港口，经此中转各地农作物，茶叶，水产等等

公元1206年——成吉思汗建立蒙古，统治中国

公元1377年——南京城宫殿建成

公元1369年——南京建都

公元1407年——北京紫禁城建成

公元1421年——定都北京

公元1517年——开始与欧洲国家对外通商，第一个通商合作国家是葡萄牙

公元1839年-1842年——第一次鸦片战争

公元1856年-1860年——第二次鸦片战争

公元1905年——上海至南京铁路建成

公元1911年——结束清朝政府统治

公元1911年-1949年——中华民国时期

公元1934年-1937年——长征

公元1937年-1945年——中日战争

公元1945年-1949年——国民党与共产党的国共内战

公元1949年——中华人民共和国建国，国家主席为毛泽东

公元1951年——和平解放西藏

公元1953年——第一次人口普查（保密至1982年）

公元1958年-1962年——大跃进时代

公元1964年——第一次核试验

公元1965年-1969年——文化大革命

公元1971年——加入联合国

公元1978年——提出四个现代化建设（农业、工业、国防和科学技术）

公元1979年——实行计划生育，开始独生子女政策

公元1980年——加强常州工业化进程

公元1985年——加强城市经济改革。在已有31个开放城市的基础上，新增67个

公元1989年——天安门学生运动事件

公元1992年——进行社会主义市场经济建设

公元1998年——亚洲经济危机波及中国

公元1999年——在北京英美领馆前示威游行

公元2000年——第十次五年计划（2000-2005）

公元2001年——中国加入世界贸易组织

公元2003年——三峡水电站并网发电

公元2002年——常州总体规划开始编制（2002-2008）

公元2008年——北京奥林匹克运动会

公元2010年——上海世界博览会

春秋时期，中国是一个封建君主制国家，包括12个诸侯国以及王储封地。

淹城：作为奄国的遗址建成于2700多年前。由于其由三条运河构成，故其国君得以成功抗击吴国攻击数年之久。而今，该处已成为一处公园绿地，成为新近建成的综合旅游景点的一部分（主题公园和动物园）。



淹城遗址简介（2000）



京杭大运河 (W. Alexander 1793)

第一次鸦片战争是由于大英帝国与清政府因为商业原因而引发的冲突。它被视为大清帝国走向衰落的开端。

在中国内战期间，为躲避国民党军队的围剿，共产党领导的中国红军在中国境内进行了二万五千里长征。这也使得中国共产党的思想得以借此传播。

因三年自然灾害而众所周知与大跃进随之而来的政治制度的急剧变化，以及众所周知的自然灾害成为中国大饥荒的起因。根据官方统计，大约有1500万人口死亡。

常州工业发展

18世纪，盛宣怀，常州人，被称为中国近代工业之父。首先经营矿业运输，随后创立了中国最初的十一家企业。

1906年，成立第一家资本主义工厂（金于布料厂）。

1920年，建立纺织与食品工业。

1930年，进行棉纺，织造，印染领域实现技术变革，

1980年，常州成为首批对外开放城市之一，

2004年，创立新工业区（2008-2020年城市总体规划）。

北京以及其他六个城市共同举办了2008年奥林匹克运动会，中国政府为此投入近440亿美元。

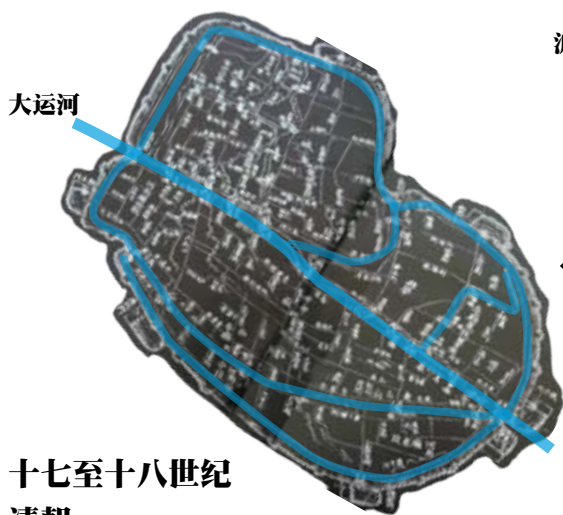
城市让生活更美好——上海世界博览会占地5.28平方公里。截止至8月份，已接待游客超过四千万人次。

如今京杭大运河已不再是经济增长的纽带，也不再像从前那样作为重要的交通运输方式而存在。但归功于近来的运河疏通以及修复工程，它又重获新机并发挥功用。

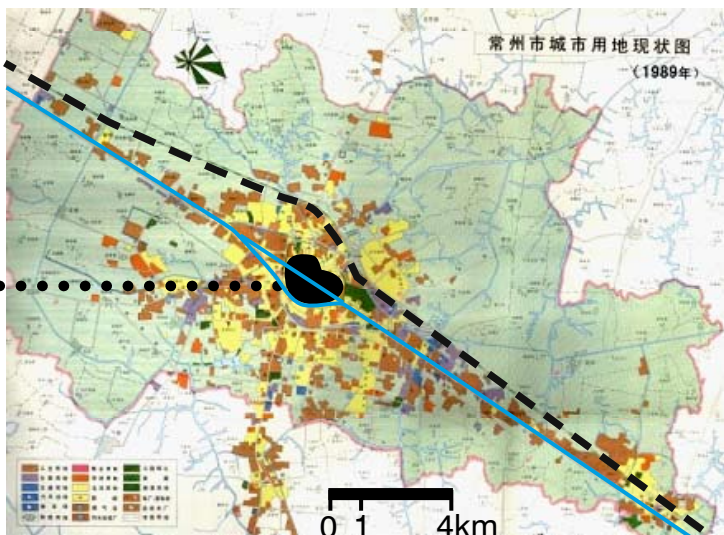
太平天国运动期间（1850-1860），五个天王府之一的护王府曾经建于常州。



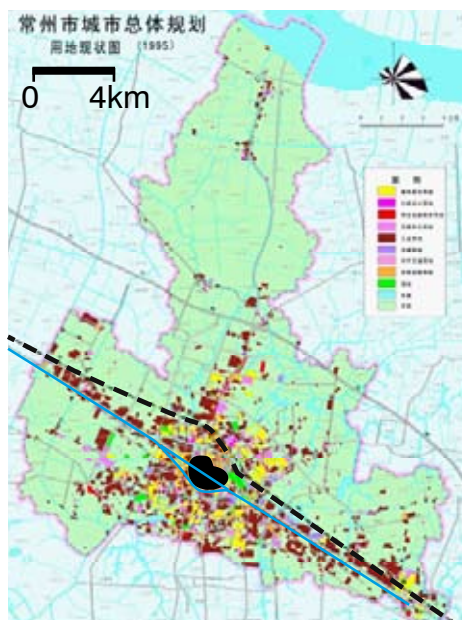
常州的城市化演变



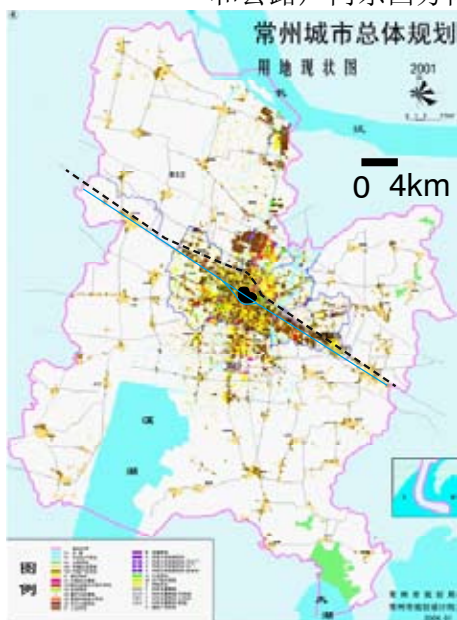
十七至十八世纪 清朝
依靠穿越和包围的河流为防御工事的城市



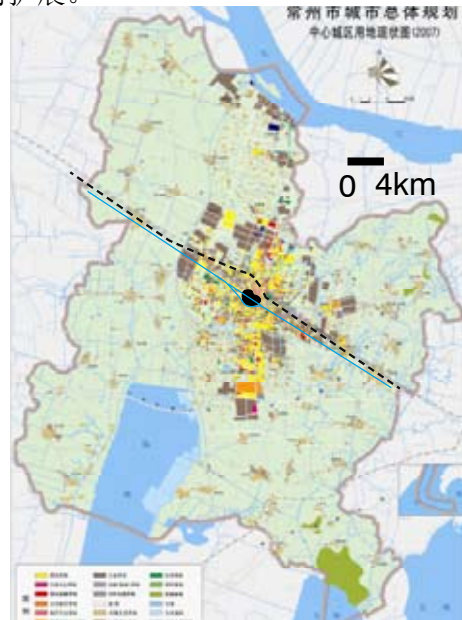
1989 城市沿着各种交通线（京杭大运河、铁路线和公路）向东西方向扩展。



1995 城市向北部的长江扩展。



2001 常州合并南部的县级市武进县，其行政区域面积达到今天的4375平方公里。



2007 城市继续向南向北扩张，并且向密集化发展。



1920



1930 红梅公园



1980



1940 大运河



1970 东大门

创建特色常州



上海是一座国际化大都市，她以多姿多彩的城市生活、悠久的历史、多样的建筑形式以及外滩对岸浦东新区新建的成群的摩天大楼而闻名于世界。

苏州因其古典园林而著名，并由于市内众多交织的河道而被称为中国的威尼斯。在市民和游客的印象中，这些河流甚至抢走了“苏州工业园区”的风头。苏州的国内生产总值在江苏也是首屈一指。

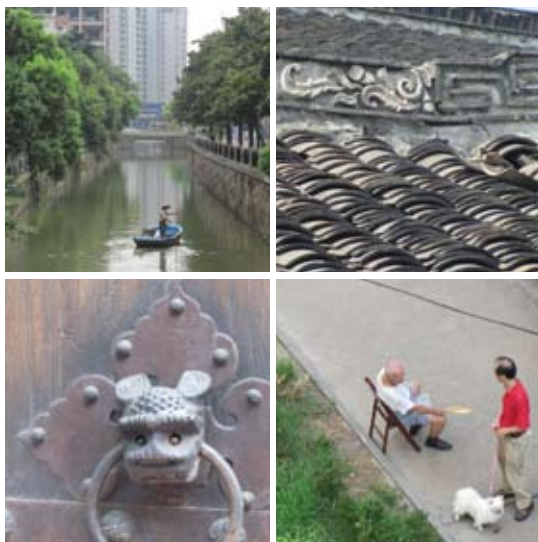
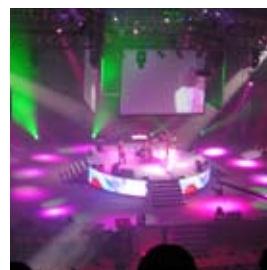
长期以来，人口密集和高度城市化的长江三角洲地区在中国的历史发展进程中一直扮演着很重要的角色。而长江三角洲地区的三姐妹城市苏州，无锡和常州因其发达的工业经济，悠久的历史文明和众多著名的旅游景点而在全国举足轻重。

当然，在这些城市中，常州有她自己的特点。最近几年，常州这个工业城市开始同样重视软实力的加强。在《2009年中国蓝皮书》中关于城市生活质量这一项，常州在200多个中国城市中脱颖而出，排在了第22位。

但是，那些乘坐火车到达常州的游客不会再一眼看出自己已经到达了常州，因为作为迎接外来游客主大门的常州中央火车站却不能展现出常州特色，这样的火车站在全国其他城市也都可以看到。

在常州，那些给游客留下第一印象的标志已经变成了恐龙园、武进区、天宁公园、宝塔，同样还有这个城市夜间的霓虹灯和高楼大厦等等，这些都是最近刚建成的或者有的是远离城市中心的标志，他们并没有能够真正反映整个城市。

其他那些给人印象深刻的标志，如前面提到的众多的河流、各个公园里的舞蹈、电动摩托车、城市居民的憨厚个性、梳子艺术和剪纸艺术以及在武进博物馆展出的考古成果等等，他们展示了主干道边的城市喧哗嘈杂社区的日常生活以及其它诸多方面。



常州这座城市还有着其他一些强烈的特征，可以让你窥其真谛。比如古式房屋的屋顶装饰，书法店铺，粉彩画以及风靡全市的个人或集体开心农场。作为房地产业扩张的牺牲品，这些特色都将可能从这个城市消失。这些遗产看样子将在于人们心目中继续保存下去，而实物恐将不复存在。

《创建特色常州》是自从80年代的国家改革开放后开展创新风暴和建设中国特色社会主义起，就向艺术家们发出的号召，但这个号召，即使到今天仍然没有能够众所周知。

我们将通过打造新的旅游景点、构思城市新的蓝图、强化和保护城市历史来开发城市的可识别性，同时也将会带来富有成效的社会效应。





规划用地与空间构成

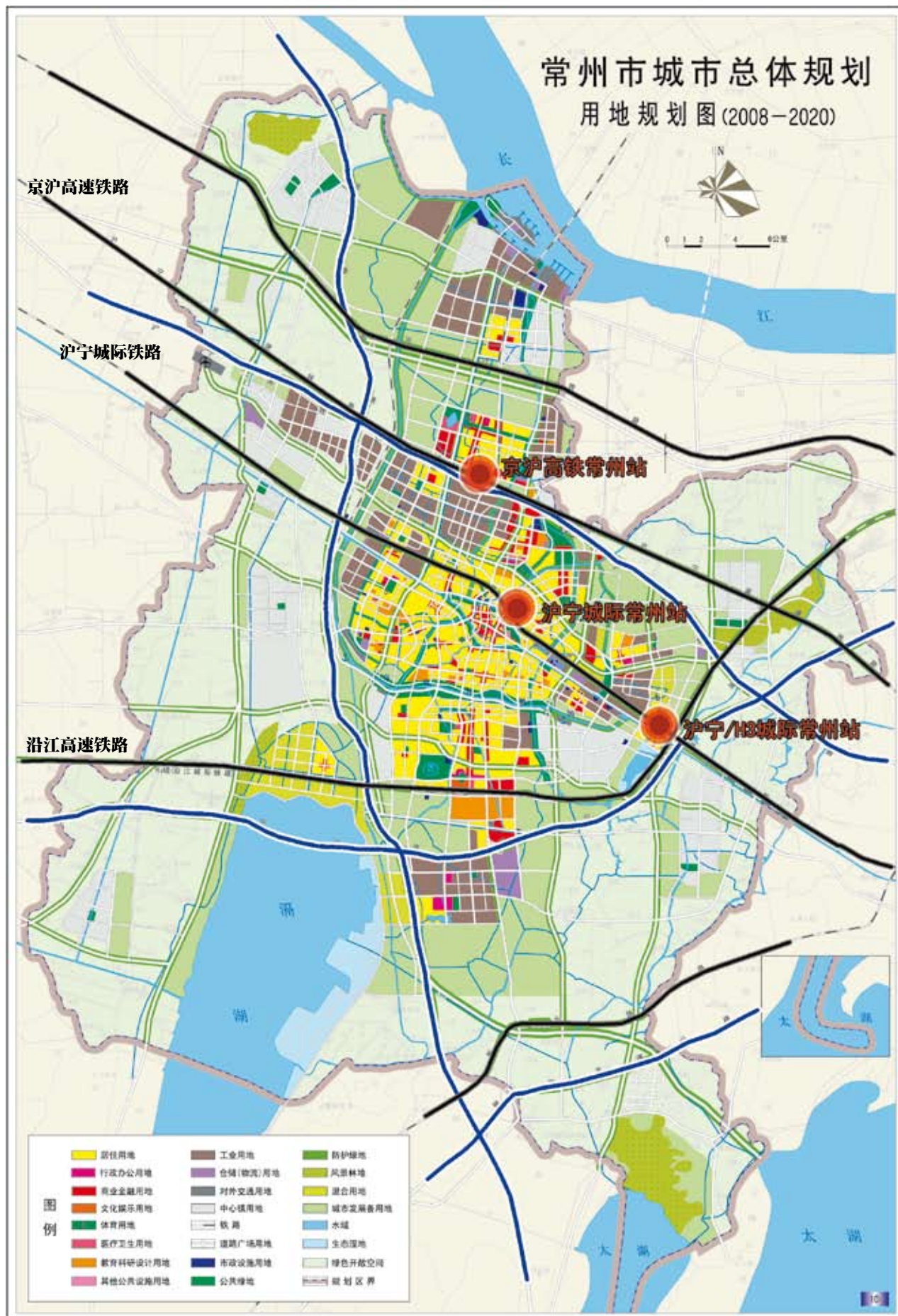
常州市城市总体规划 (2008-2020) 空间构成

在2004年的总体规划中，2020年远景规划条例明确了以下几方面：

- 常州的工业化方向和经济发展
- 加强城市的交通网络建设，更好的融入华东地区网络
- 建设生态城市

常州市城市总体规划 (2008-2020)

常州从1980年起开始对城市进行总体规划。目前的2008—2020总体规划始于2004年，该规划图的批准还在进行中。



空间构成

中心
R+4住宅

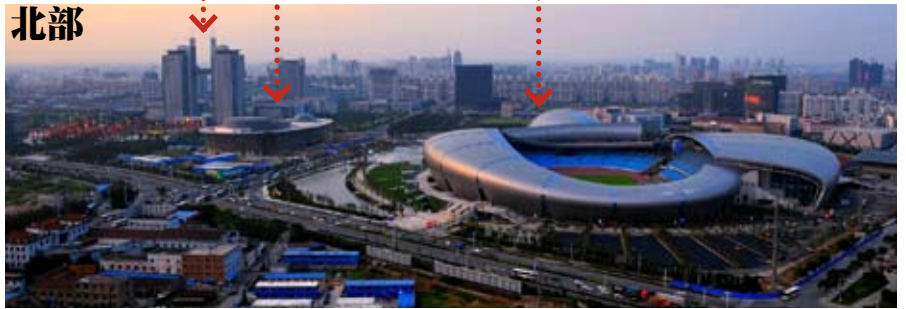


新市政府

新大剧院

体育中心

北部



中心

城市旧街区几乎销声匿迹



北部
新北区

2000年以来建造了：
好几个商业中心



南部和北部

城乡分界线，农村远离城市



河道沿线

近期的

早期的

拆除的



1970



向西

旧厂房的示范性改建



城市与景观

初印象

城市运河

开放性城市绿地和公园

其他绿化空间

城市农业

常州有将近38%的绿化用地比例和将近 10m^2 的人均绿地，2008年赢得了“园林城市”的称号。其2020年的目标是建设一个“生态”城市。

这些称号的背后，我们真正希望的是从城市中时而内敛时而深刻感人的景观来探寻到其真正的精神。

这个城市有着让人惊叹的多样性，而同时，标准化的千篇一律又无处不在。在这个充满矛盾、能量和多样的城市，我们尽情迷失其中.....

初印象



概念性地图

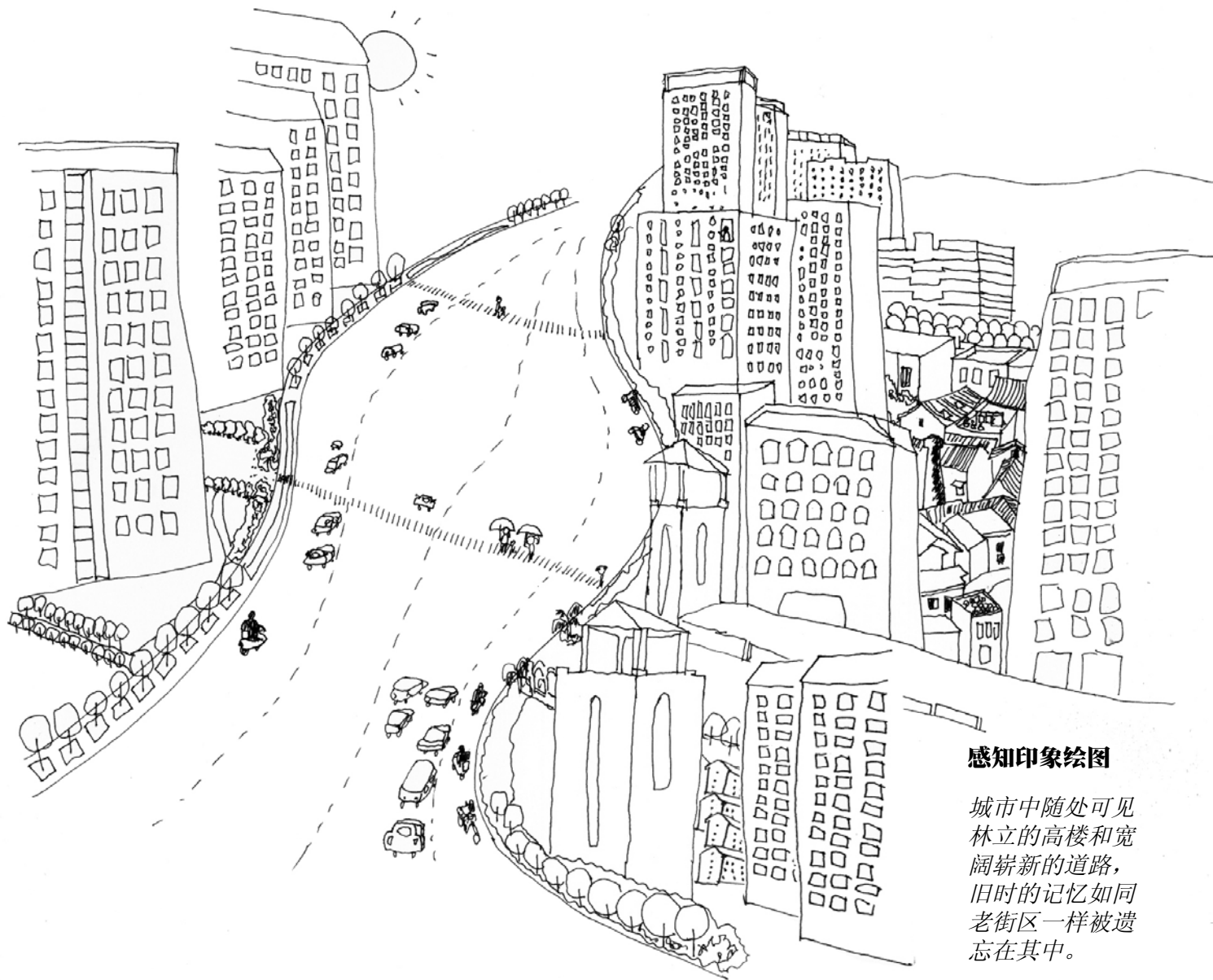
每个城市都有他独特的面貌和个性。在常州乃至中国很多城市，这个印象还依然模糊和不定。这个城市很密集细致同时又是很空洞。

对比度和多样性

GDP的迅猛增长（2009年增长了11.7%），不仅改善了常州人民的生活质量，而且深刻地改变了他们生活环境的面貌。在这个快速扩张和超速城市更新的时期，该地区成为各种风格并存的巨大实验室。这个特殊的多样性同时也使得到处都存在对比反差，尤其是时间和空间尺度的关系上。



[建筑]



感知印象绘图

城市中随处可见林立的高楼和宽阔崭新的道路，旧时的记忆如同老街区一样被遗忘在其中。



原有的建筑四周都在大量的建造新楼房，这些老房子则很有可能在未来的哪一天就被拆除。城市更新活动继续使得不同时期的建筑风格被同质化。



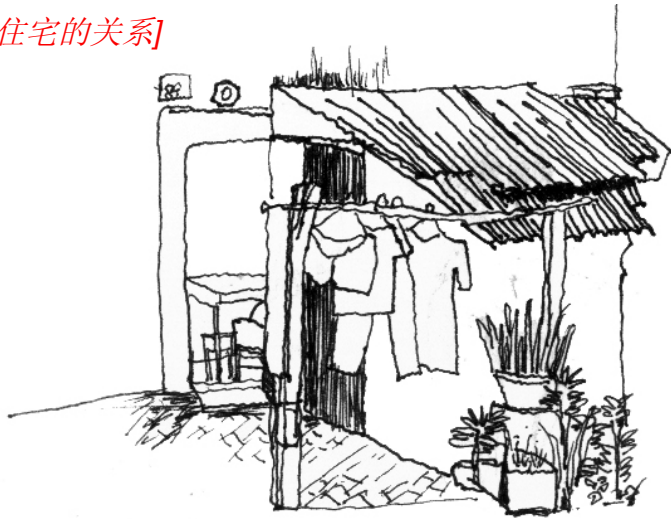
为了方便机动车的行驶，城市的小街小巷消失了，代替出现了很多宽阔马路，这反映了城市尺度的本质性变化。

记忆与界标

这个城市已经存在了2500年，其繁华得益于逐步建成的运河运输网。自1840年起，常州曾经历了工业的繁荣时期，在各个领域都有发展。不过曾经的繁荣时期并没有留下什么。在城市的建设过程中以往的记忆也在被抹去。如今在现代建筑群中只有几个残存的水塔和半废弃的工厂还见证着逝去的时光。



[生活空间和住宅的关系]



街道也是旧城区居民的生活场所，这里有着充满人情味的交流和稳定的邻里关系，而在新的住宅区，这些邻里关系则相对比较难建立。



运河5号基地

旧的纺织厂已于两年前重新修葺，现在是常州一处特别景观。那里，我们可以找到建筑师的工作室、艺术家的创作间、画廊、咖啡馆、酒窖等等，曾经的遗迹如今

正等待着新的主人与故事。每到夜晚这里就变得非常热闹，它成为周围邻里乐于驻足的休闲场所，或成为你我寻找那个过去的时代记忆的旧址。



城市运河

常州依“京杭大运河”而建。京杭大运河连通着如今的中国首都北京与历史上南部王朝（宋）的首都杭州，它全长1776公里，是世界上最长的运河。该运河最古老的部分建于公元前5世纪，在隋代（581-681年），所有部分运河被连通为一体。

大运河现仅在杭州与济宁间可通航。其现代航道分为七个部分。“江南运河”是对其最南段的称谓，这段运河位于长江三角洲，被广泛用于运输货物，特别是煤炭，建材等在这一经济活跃地区大量消费的商品。该运河流经城市中心段的宽度一般为20米，但有时也能达到3倍于此的宽度。最近有一些更宽的现代运河正在开挖，以辅助缓解城市交通的“瓶颈”。

在常州，有两个港口，其中之一是在新修的运河部分，而另一个老港，则主要用作供人休憩的场所及登乘游览船的港口。穿越城市中心的其他航道，也是可供航行的。



城市和水的关系

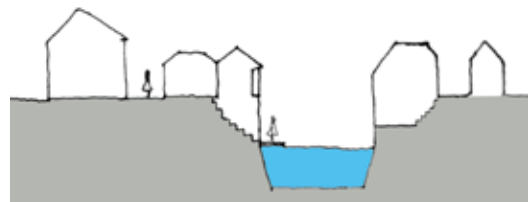


70年代枕河人家

一种生活方式和一个典型的城市结构

以前，居民的日常生活都围绕着给这个城市带来财富的河道网而进行。这些河道和他们边上的房屋是如此的关系紧密，以至于人们把房屋称作为“枕河人家”，同时道路都建在房子的另一边。

如今虽然河道已经被拓宽，有着大量运输能力的地面道路交通代替了河道运输。原先的人和水的关系已经不复存在



之前



之后



如何看待“水”



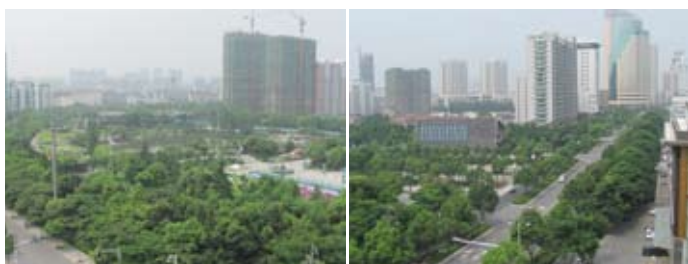
现在的房屋都远离水，那些20层的高层建筑都选址建在可以给楼内居民提供水景观的区域。相反，从桥上和岸边作为出发点的视线设计却迄今没有考虑。近期的一些城市绿地规划项目开始探寻重新赋予这些河道重要性的方法，恢复人和水的亲密关系。



开放性城市公园

自2005年以来，全市已免费开放所有城市公园。这不仅是取消了门票，同时还拆除了围墙和栅栏，以使这些宝贵的绿地充分融合进城市。居民都非常欢迎这个模式，并且充分的享用这些转变为街头花园的城市绿地。清晨或傍晚，人们都过来散步，做操，体育锻炼，与邻居们交谈等等。现在这些场所已经成为最有活力的区域，展现着最真实日常生活。

常州继续开展重大的规划建设项目，以及创建园林和城市公园。为了更好的联接那些城市的大公园与河道网络的关系，“三河三园”景观战略正在市区中心落实中。



新北公园



红梅公园



红梅公园



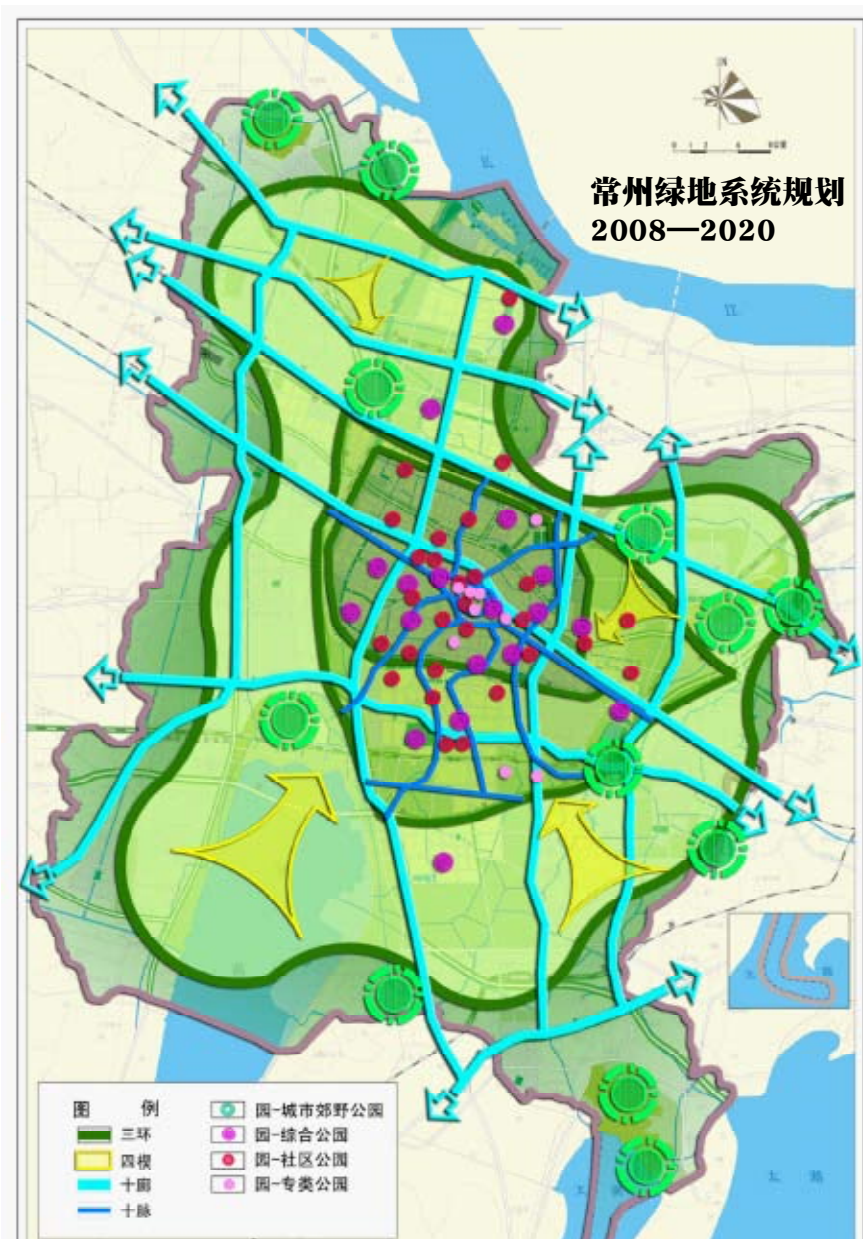
人民公园



人民公园



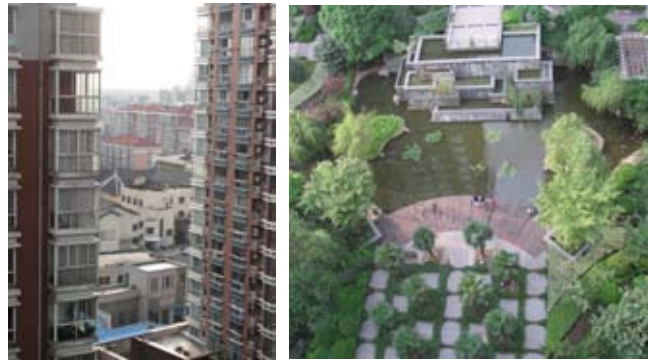
新北公园



其他绿化空间

住宅小区绿地

在这个城市更新改造时期,新建了很多住宅小区,住宅楼边绿地的规划对开发商可居民来说,已经成为一个重要指标。相比花园和城市公园,这些绿化空间更接近居民的日常生活,尤其对于绝大多数喜欢早晚散步和健身的居民,则更具有意义。



道路绿地

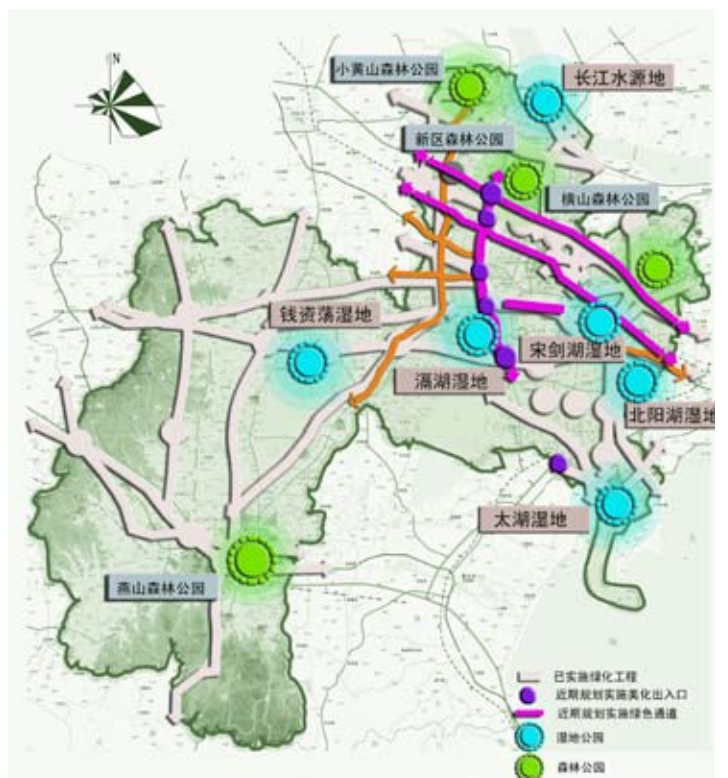
由于城市发展和交通的需求,宽阔的道路越建越多。这些沿着道路的绿化旨在防止污染,同时兼顾视觉美学。



生态绿地

为了建设生态城市,2007年的总体规划提出一个进行生态重建的项目。规划建设总面积为8.9平方公里的四个生态公园和总面积为33.5平方公里的六片生态湿地,通过道路绿化将整个城市联系起来。

在新的城市总体规划中,我们可以看到对生态敏感地区即湿地、林地以及水资源地保护的规划。常州有望获得以中国的环境保护为标准来评选的2010年“生态城市”称号。



城市农业

中国是一个传统的农业国家。农村人口外迁导致许多农民离开他们的家园，到城市去工作和定居。真正意义上的农村越来越少，而在长江三角洲这样一个城市迅猛发展的地区就更为明显。城市扩张导致蚕食农村用地，现在那些原来的村子已经成为小城镇了。

但人们，尤其是老年人，是非常重视农业活动。回归自然的理念，成为了一种时尚。现在我们经常可以看到在住宅楼顶、住宅楼边绿地甚至是阳台上的蔬菜种植园。

我们不禁要自问：城市农业到底占有何种地位？



环境

现状 挑战

自2006年以来，中国成为最大的二氧化碳排放国，也就是说，超过世界总量的20%。2002年至2007年间，二氧化碳的排放量增加了一倍，主要是因为其工业发展——2010年世界最大的产品输出国。

而同时，这个“世界工厂”的人均二氧化碳排放量则占据第八十位，比人均排量第一位的卡塔尔低了15倍。

现状

我们观察到气候变化了么？我们看到自从1999年开始，常州的气象报告就显示了温度的不正常。1998年，长江遇到罕见的洪水；在2009年至2010年的冬季，春节前后，常州遭遇了五十年未遇的低温；2010年夏天则遭遇了气象记录有史以来的最高温度。

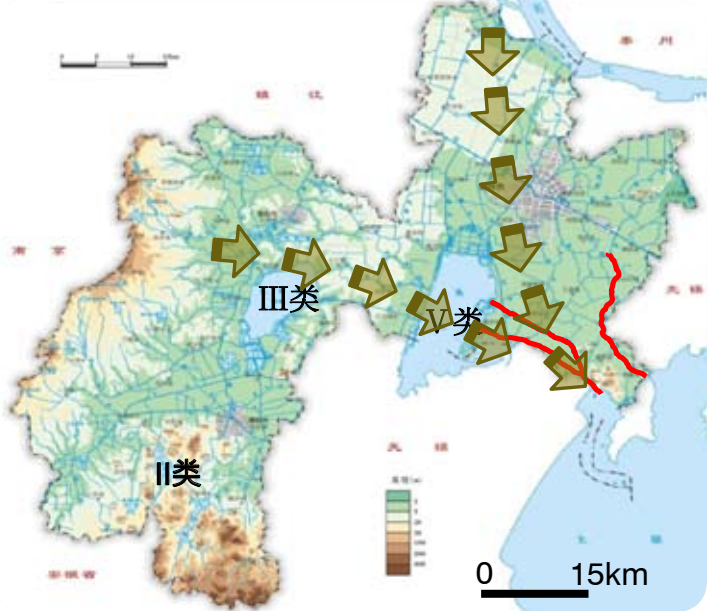


水资源

太湖是中国第三大湖，其总面积约为二千二百五十平方公里，平均深度只有两米。它与京杭大运河相通。包括苏州河在内的一些河流发源于此湖。为了改善作为供水主要水源的太湖的水质，政府在本次五年规划中已决定投资30亿人民币。常州的饮用水来源是长江水，它具有更好的水质且更接近消费者。



水文地理：常州的河道网连接了长江水和太湖水



常州已经建成43家污水处理工厂，使污水处理能力超过100万吨，其中工业废水处理能力已经达到17.5万吨。

污水处理厂



电力能源

在夏季，电力生产并不足以满足用电需求，这包括所有的家用空调的用电需求，装饰有越来越多霓虹灯的城市照明以及郊区的工业生产的用电需求。地方政府决定设立一个每日用电上限，也就是说，工业活动暂时停止，以满足所有家庭需求。每个工厂的用电上限取决于其规模和平均用电量。同时，作为惩罚，常州大部分的工厂被要求在一个月内每周停产一天。

这个规定使得工业活动减少，并带来了减少污染的积极一面，即便这个决策的目的并不是为了减少污染而更重要是为了居民的生活舒适度。但是这个决策却给工厂带来了低产出的结果。

位于长江上游的三峡大坝是世界上最大水电站和世界上最大的电力发电机¹。它于2006年开始投入生产，但三峡大坝并没有能够解决中国的电力供应问题。它的年产量相当于将近3%的全国用量²。



- 1 世界100强——第一部分，世界最大电厂
- 2 三峡输变电工程综述。2010年5月6日查询

可再生能源

太阳能

在建筑物的能源性能方面，新准则的发布和太阳能热水器的发展令人感到鼓舞。同时生产厂商也在常州落户。目前来说，太阳能发电是尚未在常州实施，但在长江三角洲的其他城市，太阳能灯开始用于公共照明。

风能

常州有工业单位生产风能发电车的部件和发动机。但是这个城市并不使用这个可再生能源。

挑战

1. 区域生态系统变化

50年来常州建成区已经从11.6km²发展到了目前的 219.8km²，面积增长了17.9倍。其中以农业为主的生态系统转化成城市与农业复合生态系统。由于城市开发过程中对湿地缺乏保护，主城区成为了湿地消亡的重灾区，生态用地被工业，农业等大量挤占，区域水生态系统的多样性和稳定性显著下降。

2. 产业结构不合理

高污染高耗能行业，如化工、纺织，在工业经济中所占比重大。传统农业被化工农业所取代，特别是稻田面积大量萎缩，致使大量地表径流直接入河、入湖。

3. 城市人口迅速增长

虽然常州地区水资源相对丰富，然而随着工业经济的发展及城市人口持续快速增长，人均水资源占有量降低至1522 m³/a, 低于国内平均水平。³



3 常州市水环境的压力及管理策略，周美春，常州市环境保护研究所

经济

制造业 第三产业和商业 旅游观光业

作为中国第三大经济省份，江苏省得益于既紧邻上海又同时位于长江内陆盆地具有战略意义的位置。常州是我国近代工业的发祥地之一，也是自80年代改革开放以来最早向国外投资者开放的城市之一。作为40个拥有最丰厚投资环境的城市之一，2009年，常州的人均国内生产总值达到9000美元左右。

制造业

常州的工业历史要追溯到1700年前。其历史上四大主要支柱产业——农业机械、传输设备和电气改造设备、发动机和汽车工业，以及纺织品生产——它们见证了那段繁荣时期。

经过10年的重组，该行业成为了今天我们所谓的制造业。它由4个分支组成，分别是信息技术业、制药工业、生物技术和精细化工业，以及新材料工业。

工业用地的的发展演变

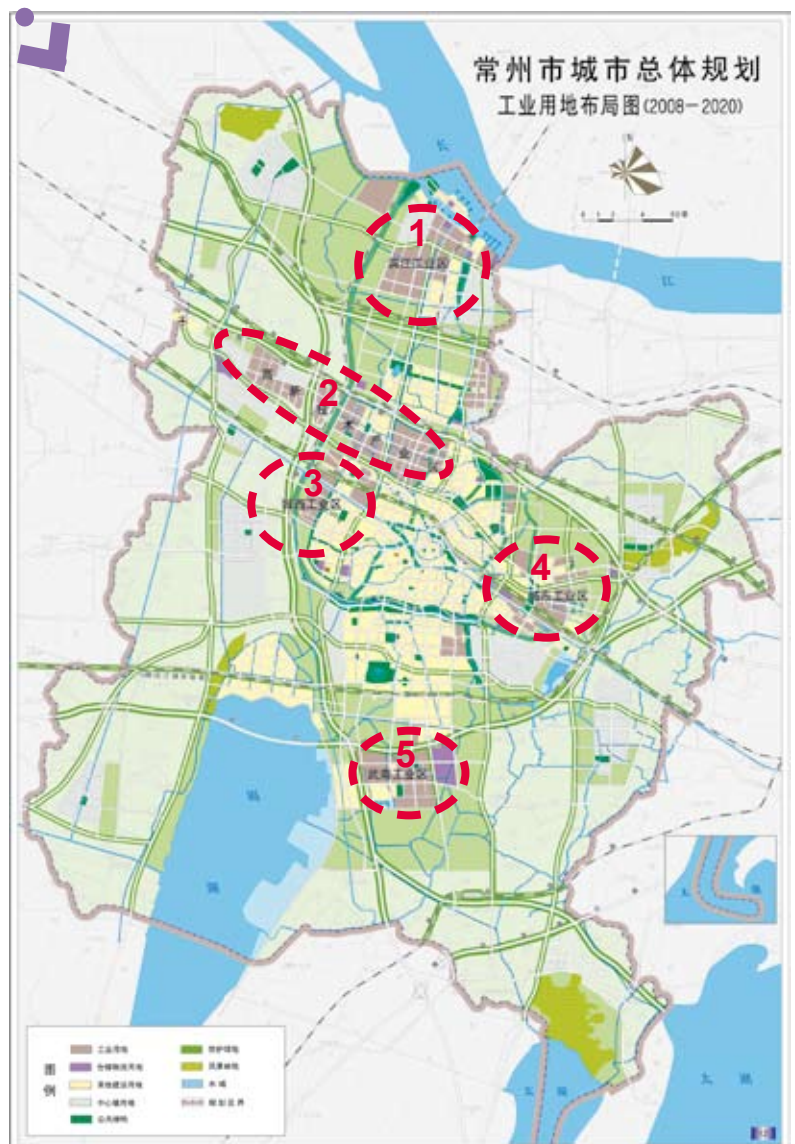
2005年，工业用地的总面积为148.19平方公里。2010年，达到231.12平方公里，占城市面积的12.3%，每年工业用地面积的增长达到10.9平方公里。预计到2020年，将达到322.86平方公里。



从2005年的城市用地现状图上我们可以看到工业区零散的分布在城市的各个角落。因此我们在城市北部规划了几个集中的工业园区。

常州市城市总体规划（2008-2020）中提出的五个相对集中的工业园区：

- 1, 沿江工业区（精细化工业，可再生能源，环境工业）。
- 2, 高科技园区（IT产业，制药业，生物技术业，新材料工业等）。
- 3, 西部工业区（电子行业，传输设备业，新材料工业等）。
- 4, 东部工业区（发动机和汽车工业，制药工业等）。
- 5, 南部工业区（电子工业，制药工业，生物技术业等）。



第三产业和商业

第三产业聚集了很多不同规格的业务。目前，酒店业、餐饮业和商业服务是第三产业的重要组成部分。常州希望重新定义“传统的第三产业”，以发展和实施现代化且高素质的第三产业活动，比如教育产业，通讯业，信息业，科研与发展活动等，还包括有制造业。

由于人口和工业的重新布局，近几年来，第三产业的选址定位也在改变。人口从老城区迁移到新的市中心，工业则越来越倾向于在城市以外的广大区域发展，而随着城市公共交通网的建设，第三产业服务新选址定位的趋势则越来越明显。

第三产业布局的新准则



- 一个核心
中心城区的超级商务中心：商业服务，商务，办公和豪华居住。



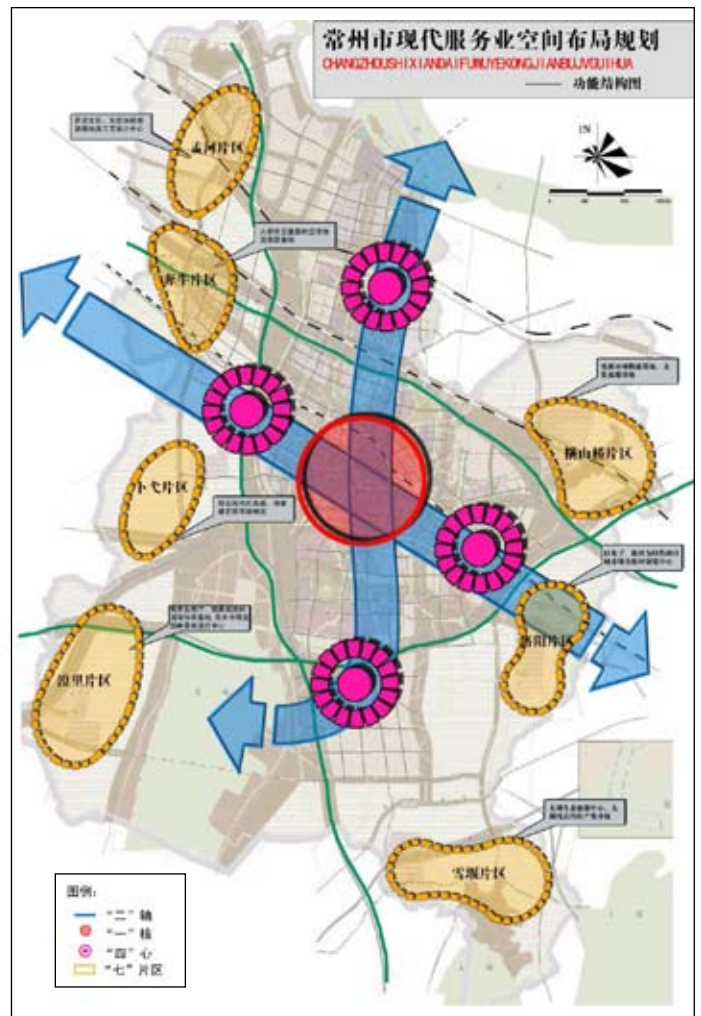
- 两条轴线
由道路网络连接城市的不同组成部分。
横轴：以京杭大运河以及北京到上海之间的铁路线为横向轴线
纵轴：以城市公共交通运输和城市主要道路为纵向轴线



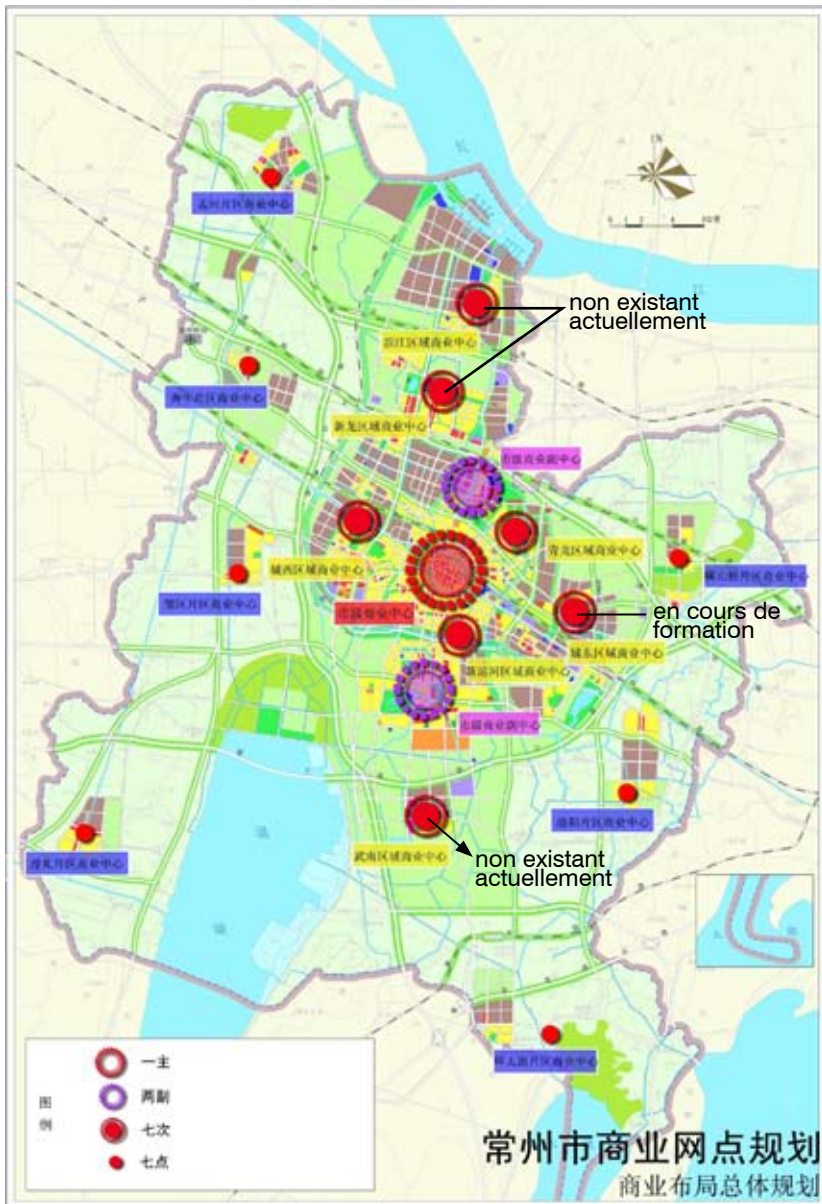
- 一个环线
沿绕城高速线路发展，成为沟通主要存储中心的一个城市环线。



- 四个区域
四个第三产业发展区分别位于新北新区北部，武进区南部，青枫公园西面处以及戚墅堰行政中心东面。



- 七个部分
城外的七个城镇中心。



根据2008-2020年的总体规划，全市根据商业布局现状，建立一个划分为五级的全新商业发展规划：

- 市级的：一个中心城区的超级城市商业中心，两个次级城市商业中心，分别位于北部的新北区和南部的武进区。
- 区级的：七个区级商业中心。
- 社区级的：社区商业网点。
- 城郊市镇级的：七个市镇商业中心。



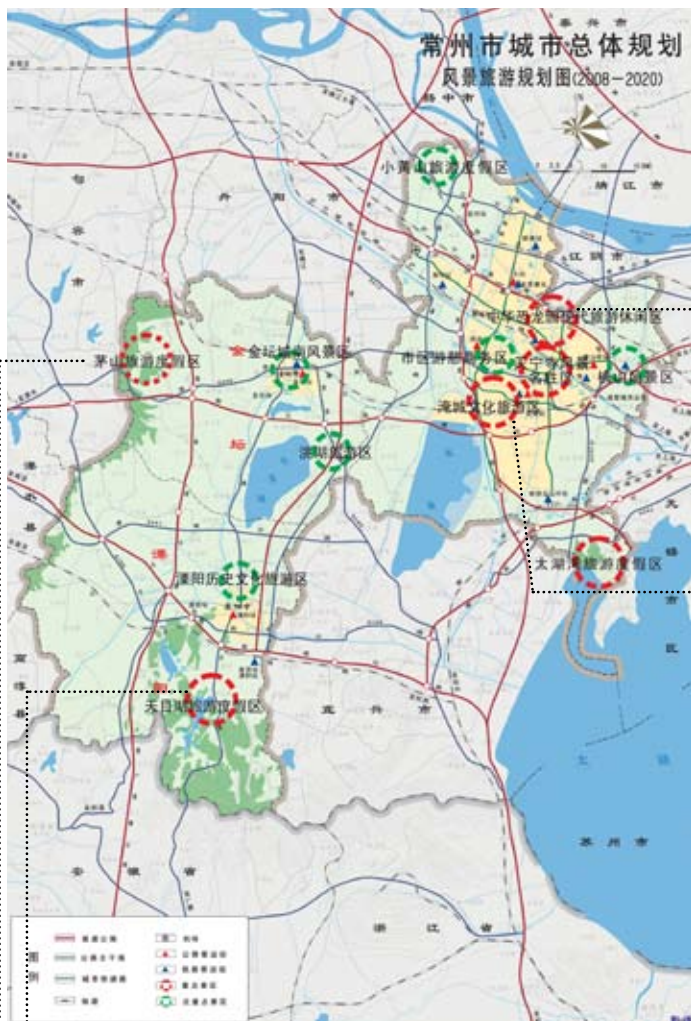
城市东部的商业发展项目主要围绕戚墅堰发展，主要由五一大道和东方大道两个纵向轴线组成。集中了地方行政办公和三个服务区：东方大道服务区，专业服务区，和机车研究中心服务区。



旅游观光业

为了建设一个“旅游文化城市”，常州投入巨资建设旅游设施，这几年，这个行业也获得了快速的发展。常州现在已经成为仅次于南京，苏州和无锡的江苏省第四大旅游城市。

市域规划



• 主题公园



常州中华恐龙园

常州中华恐龙园位于常州新区以北，京沪高速铁路线附近，该公园由三部分组成：展览区（展览恐龙化石的博物馆），休闲娱乐区（主题公园）和一个研究部门。这是中国最大的主题公园，从2001年四月开始面向公众开放。

淹城遗址公园



淹城位于武进区南部，是东周王朝（公元前1046年）的遗址。这个主题公园就是围绕遗址建设的。

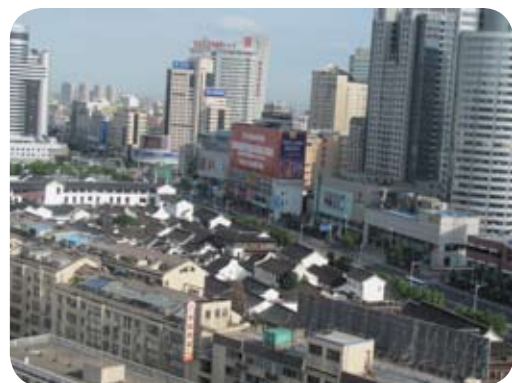
• 旅游度假村

旅游度假村是在环境相对自然的的城市外围建立的大规模旅游区，主要是为了满足市区居民越来越强烈的接近自然的需求。在市域南部有天目湖度假村，东部有茅山度假村，度假村包括了旅游住宿业，农业文化，休闲，森林公园等项目。

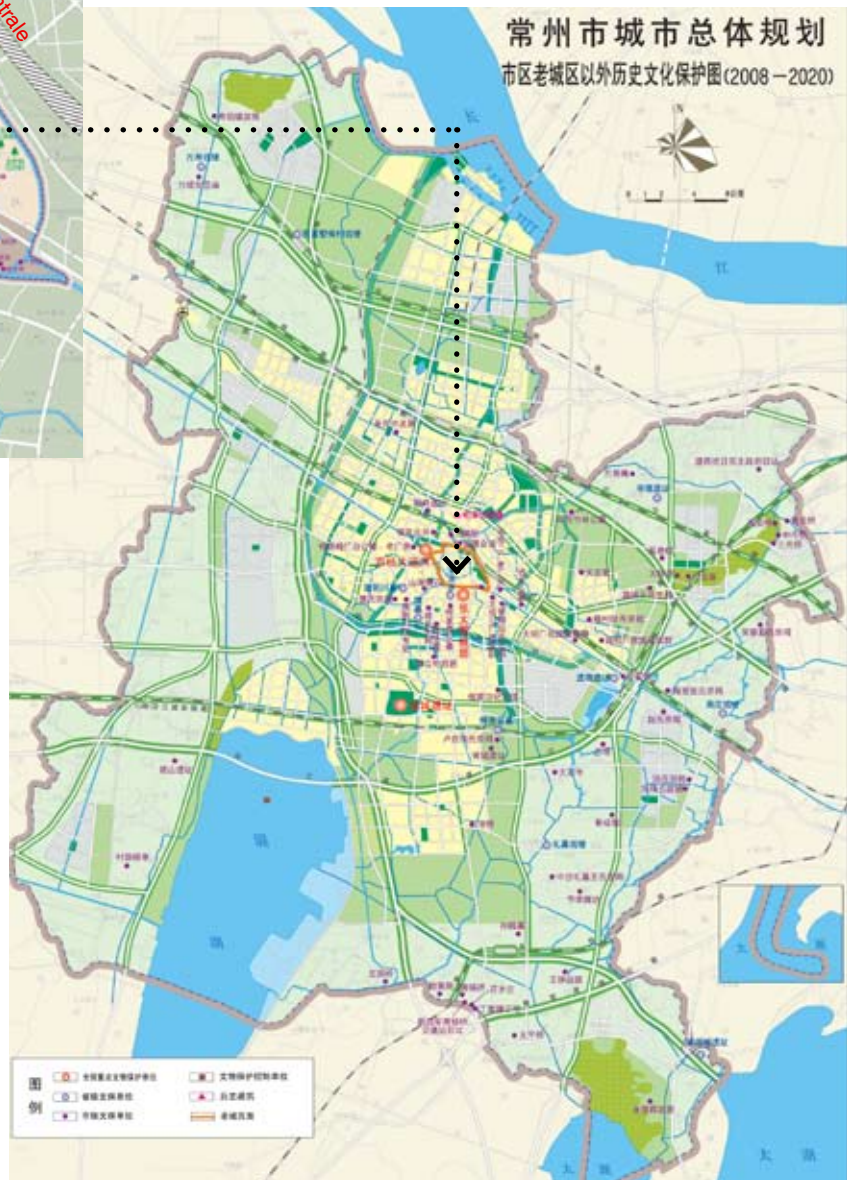


城区层面

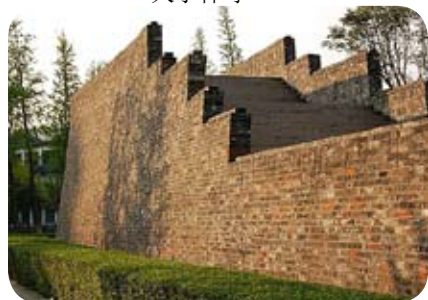
城市中心大部分的历史建筑都被重建了。现在有134个国家和省级保护点。在2008-2020的城市总体规划中，四个历史文化保护街区被列入历史遗产保护项目。



尽管已经有很多遗迹被列为保护单位，但破旧的老城区中掩藏的历史遗迹仍然难以估计，这些遗迹仍在不断被住宅楼和办公大楼所蚕食。



天宁禅寺



重建的明城墙

在八十年代，城市依然保存有完好的历史街区。由于担心其城市发展受到制约，当时的城市政府拒绝了“国家历史文化名城”的称号，并拆毁了市中心所有的历史遗迹。现在这个举措已经被承认为是个错误，于是在原址建设了一些仿造历史建筑。

城中闲游



护王府



清代（大约十七世纪）建成的近园已经几易其主，现在是市中心常州宾馆的内园。这是常州唯一的文人古典园林。



近园



La préservation d'un bâtiment historique dans un chantier



弋桥游园



天宁宝塔

建于唐代的天宁寺塔是天宁寺风景区的一部分，该塔是佛教四大名塔之一，在1350年间被摧毁重建了五次。该塔有13层，共153.79米高，于2007年四月下旬重新对外开放。



红梅公园

天宁寺风景区位于中心城，占地37公顷，是城市最大的绿化面积了。该公园风景区围绕着天宁寺而发展。



淹城遗址公园



红梅公园



篦箕巷

篦箕巷以生产彩绘小木梳子而闻名，这条巷子里几乎所有的家庭都以生产梳子这个手工艺品为生。这条巷子如今已经完全经过重建。



常州有闻名全国的手工艺品——梳篦艺术。常州的梳篦是众所周知的，在过去由于其材料的质量而闻名遐迩，而且这些细齿梳子是对付虱子的理想用品。

交通

长江三角洲城际铁路项目

铁路线

火车站

公路交通网

公共交通

非机动车交通

其他交通模式

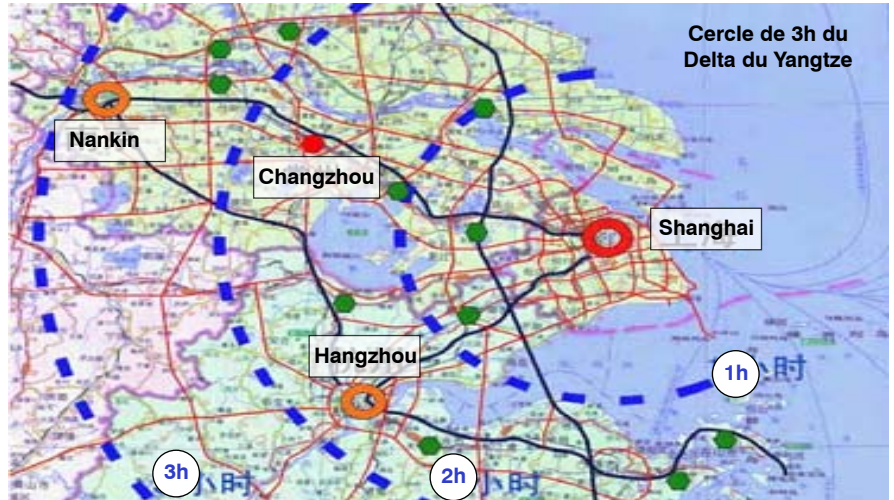
交通系统是常州发展的一个重要部分。随着铁路运营线路的增加，常州的战略发展进入了一个新时期。

长江三角洲城际铁路项目

长江三角洲地区是指以上海为中心, 辐射半径为300公里的一个相对有限的区域。为了减少公路交通的负担和更好的服务长三角城市间的交流活动, 以上海为中心的长江三角洲城际列车项目, 已经作为国家发展铁路网络系统的中长期计划提出。

该项目旨在长三角地区建立一个高速铁路网络系统, 以使得长三角重要城市之间、长三角重要城市到上海之间的行程在三小时内。一个“三小时圈”因这个项目而正在形成。这项工程不仅缩短了长三角城市间的行程, 也拉近了周边省份之间的距离。

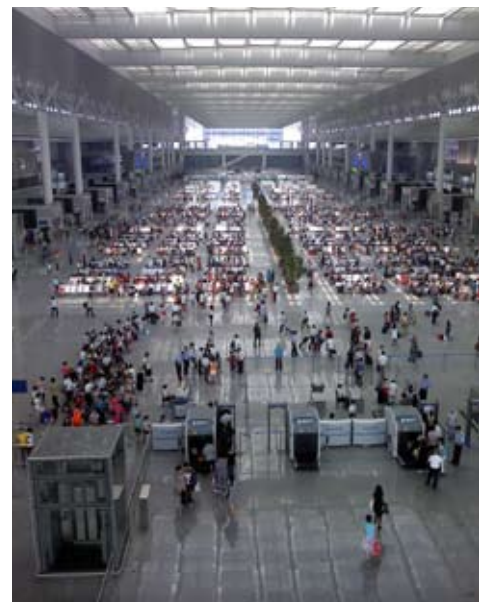
常州位于上海和南京之间, 距离这两个城市在一个半小时圈上。众多的铁路线项目穿过常州, 将给常州带来巨大的发展机遇。



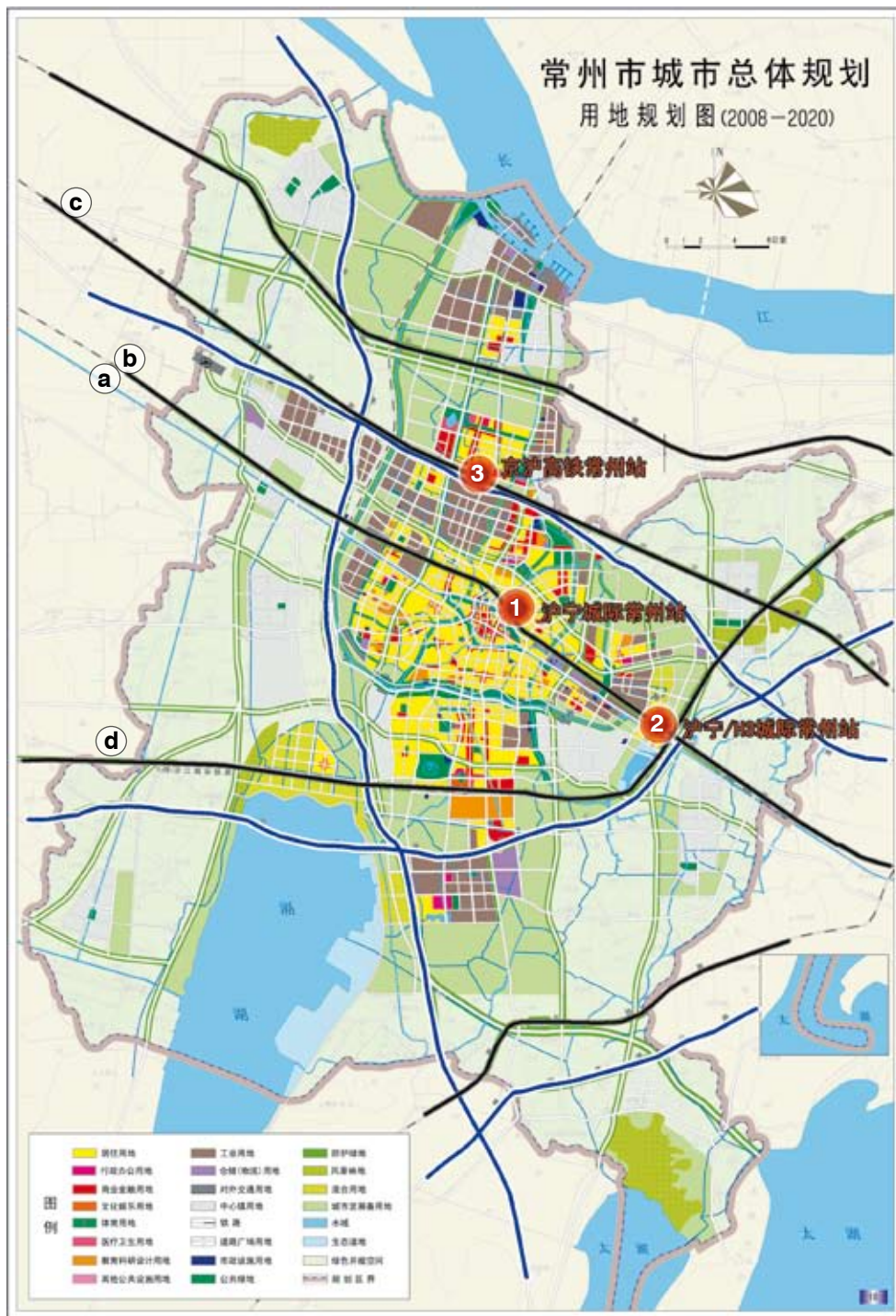
长江三角洲地区城际铁路网规划图



上海虹桥火车站, 自2010年7月1日运行, 成为中国最大的铁路枢纽站。



铁路线



现状情况

由于常州市的地理战略位置，长期以来常州一直是重要的铁路枢纽。

目前有两条平行的铁路线，即原有的沪宁铁路线和新建的沪宁高速铁路线，另有一条垂直铁路线：新长铁路（连接江苏省和浙江省的）作为货运交通通用。

原有的**沪宁铁路(a)**，始建于1905年，它是南北客运和货运主干线——京沪铁路的一部分。在常州，除常州火车站为客运站，其余四个其他的火车站均为货运站，其中包括戚墅堰站。多年以来，这条铁路线早已达到了饱和状态，预计今后它将用作货物运输。

平行于原有铁路线的**沪宁高铁快线(b)**，已于2010年7月1日投入运营。高铁快线全长300公里，其31个铁路站点分布于沿线不同城市。其主旨在于，以最快为350公里/小时的速度，连接上海至南京间的所有城市，以更好的促进这个本已非常繁荣的区域。

规划项目

中国当局已经将众多基础设施的建设列入重大项目发展政策的框架中，尤其是高速铁路系统的建设。

在建的**京沪高速铁路(c)**，预计于2013年完工，全长1310公里，共有21个站点。它的启用将导致需要重新配套南京-上海间线路上的铁路服务设施。

未来的H3即**沿江高速铁路(d)**将立足于服务南京上海间的中小城市。它的具体线路走向设计将在年底完成，预计将在之后两年内建成通车。

常州有三个主要**车站**供乘客选择：常州中心火车站，戚墅堰火车东站和在建的京沪高铁常州站。

中心火车站



常州站南入口



常州站南广场



已有研究成果

常州火车站周边地区尤其是北部最近已经重建，原有的旧民居正在拆除以适应未来的发展。一项针对车站附近地区占地1.2平方公里范围的研究已经完成，主要研究了居住区和商业街区的重组。现在的规划仅仅保留了研究中的几个主要发展方向，车站地区未来的发展依然有待讨论。





在高铁站规划前，向西北方向看常州火车站街区

常州中心火车站是原有的京沪铁路重要站点，坐落在城市中心的北部。原火车站朝南而建，随着北边沪宁高铁新干线的建成使用，火车站近期也向北扩建了一部分。同时在火车站边上又新建一个长途汽车站点。火车站北部的新建部分争取成为一个多种交通模式换乘的枢纽中心，且集聚商业等服务设施，以构成一个强大的城市发展结点。



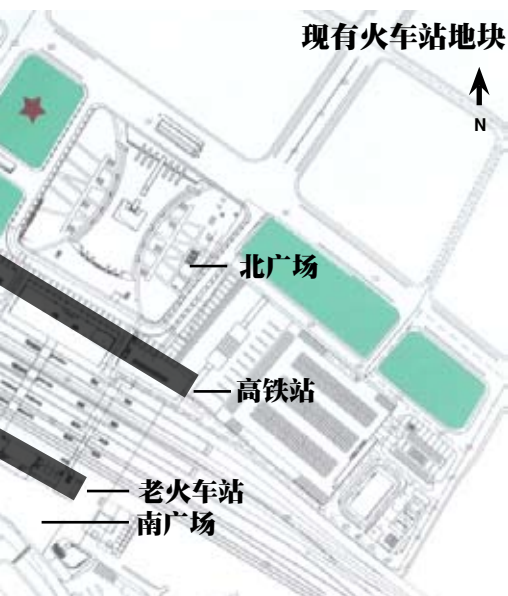
为沪宁高铁新干线设计的常州站北部的新建部分



从南广场向市中心看

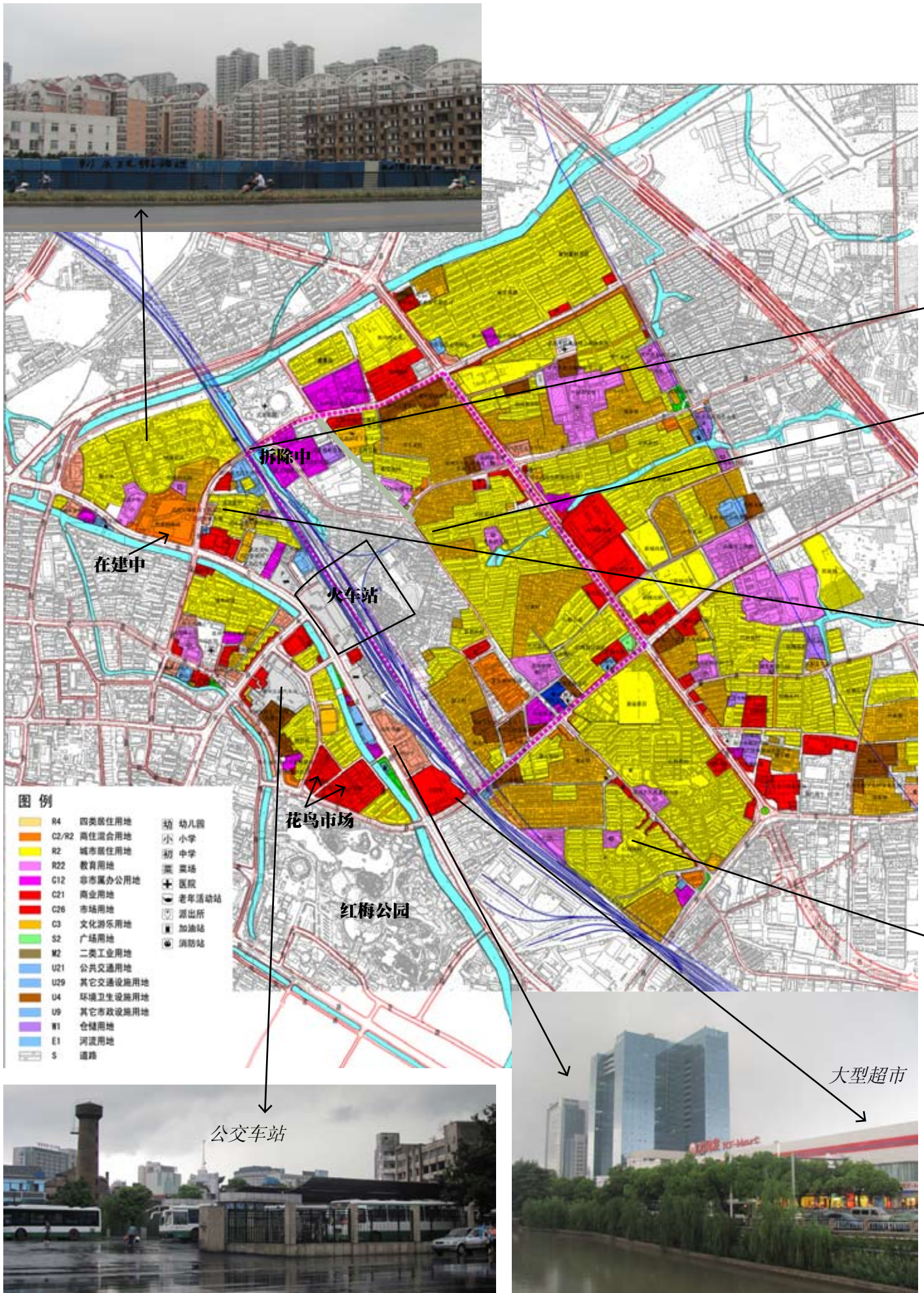


高铁出站口



效果图

周边街区现状



地道入口处行人



长途汽车



← 即将被拆除



← 新的商务楼



市中心仍存在的工厂

← 修整一新的住宅楼



有简单商业设施的小区



火车站前近期整修的道路

将被拆除 →

火车站



火车站周围许多建筑已被拆除以作为规划预留地

小区内的游泳馆



戚墅堰火车站

戚墅堰火车站位于城市中心以东10公里处。戚墅堰区占地3158公顷，大约有9.0万人口（2009年数据）。

常州市正在大力发展东部区域，以使城市用地更接近相邻的无锡市。加大城市密集化发展，以更接近大上海的发展方向。现在的问题是戚墅堰火车站是否将成为这个预期发展目标的重要构成因素。

七月一日投入运营的连接上海和南京的新城际快速列车线是平行于原有铁路线而建的，戚墅堰火车新站建在原火车站的南部。目前每天约有七趟列车在戚墅堰火车站停靠。



已有研究成果

火车站项目所在街区预计总占地面积23公顷。为了大力建设“常州东大门”，《沪宁城际铁路戚墅堰站地区概念性规划》已经完成，规划形成集综合交通、商务办公、商办住综合、广场集聚等功能于一体的站场，并进一步理顺交通组织流线，对出租车上下客区、公交站场、非机动车停车场等布局进行优化。

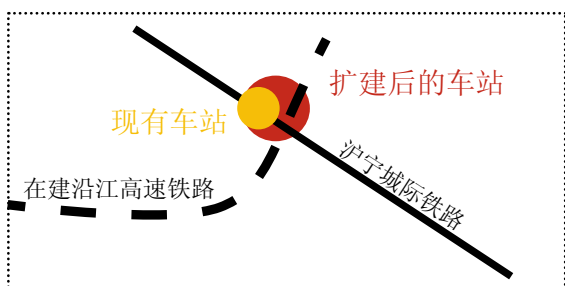
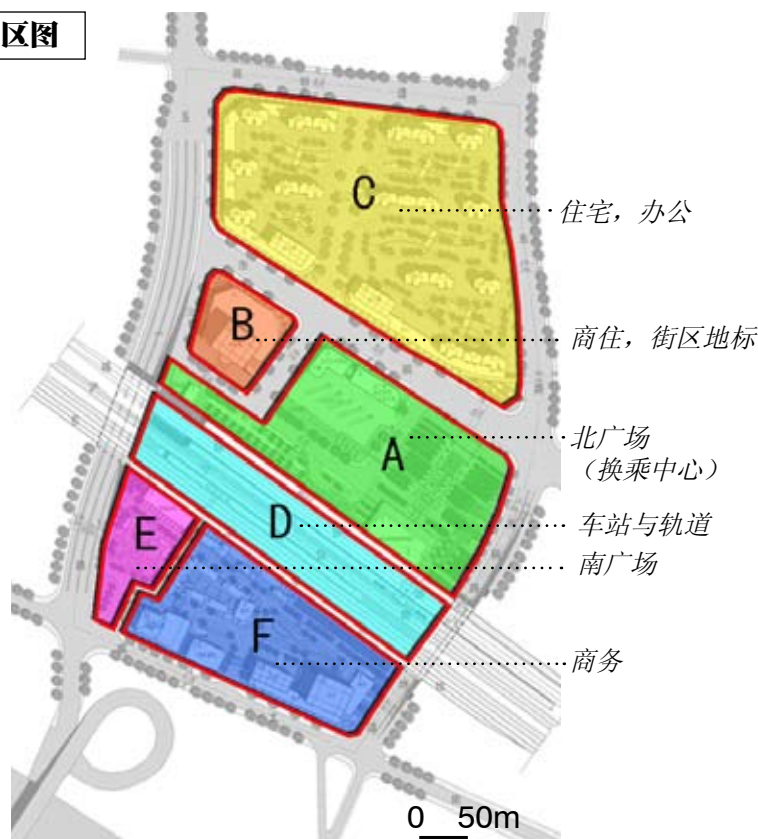
开放问题

新的沿江高速铁路设计经过常州并且在戚墅堰设站，将与今年7月1日投入使用的沪宁城际铁路实现交汇。

涉及到的问题是如何优化扩建后的车站内的流线，如何实现旅客的换乘，是下车换乘还是直接铁路交叉换乘。

常州当局希望藉由此次沿江高速铁路的设站以更好的发展东部戚墅堰地区。

功能分区图





城市构成和用地情况复杂：工业、私人住房、闲置地。



对于所涉及的周边地块的整治——工业区已经建立，原有几栋多层的居民楼已被拆除。



A地块和B地块站前的北广场和办公区域项目已经竣工。



规划详图



规划效果图

周边街区现状



五一路：连接北部行政中心和铁路线以南老街区的主要干道。



威墅堰大街：该区主要干道，老商业街。



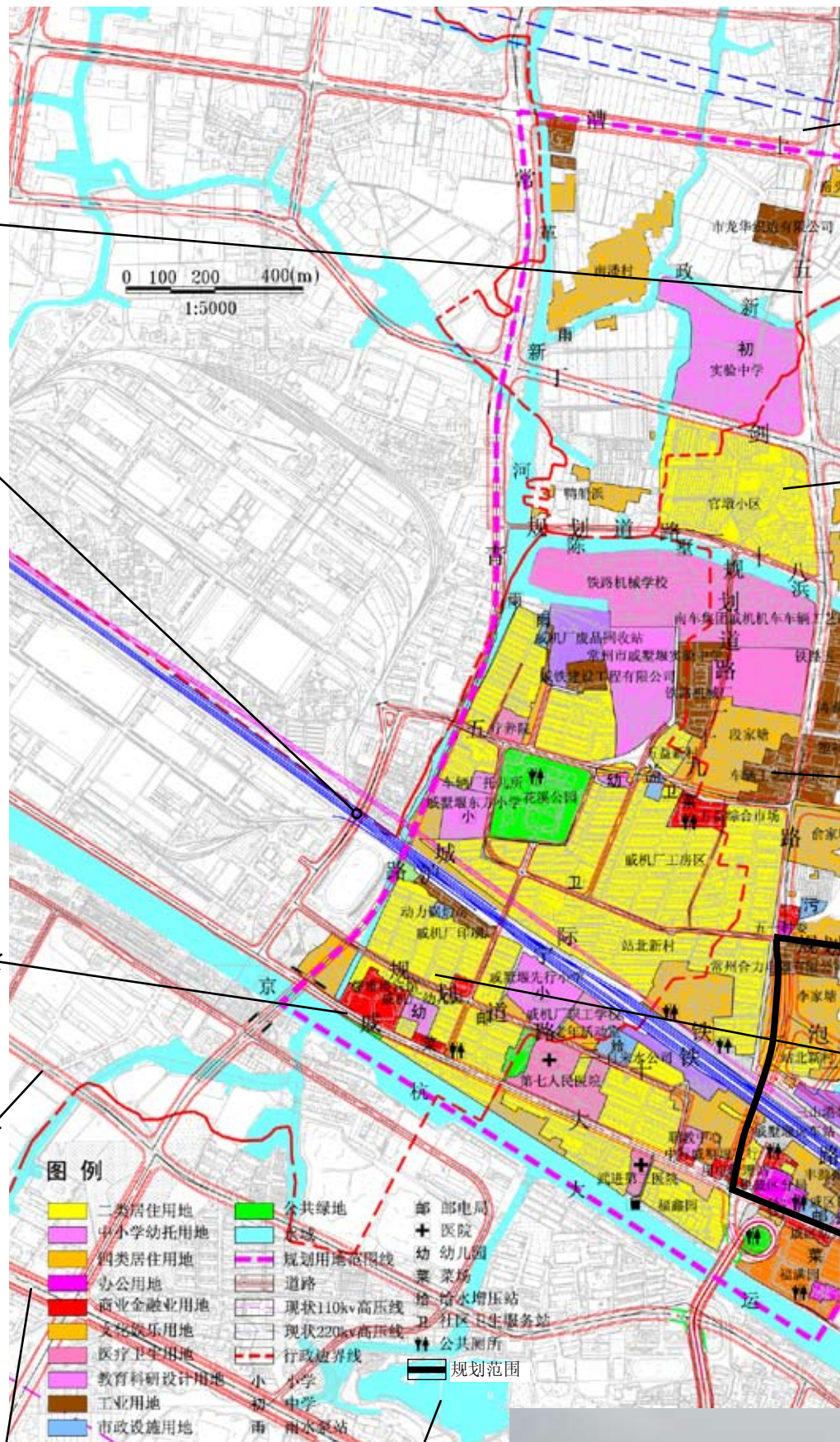
威墅堰大街：该区主要干道，老商业街。



劳动东路：直通市区南部。



中吴大道：原312国道。

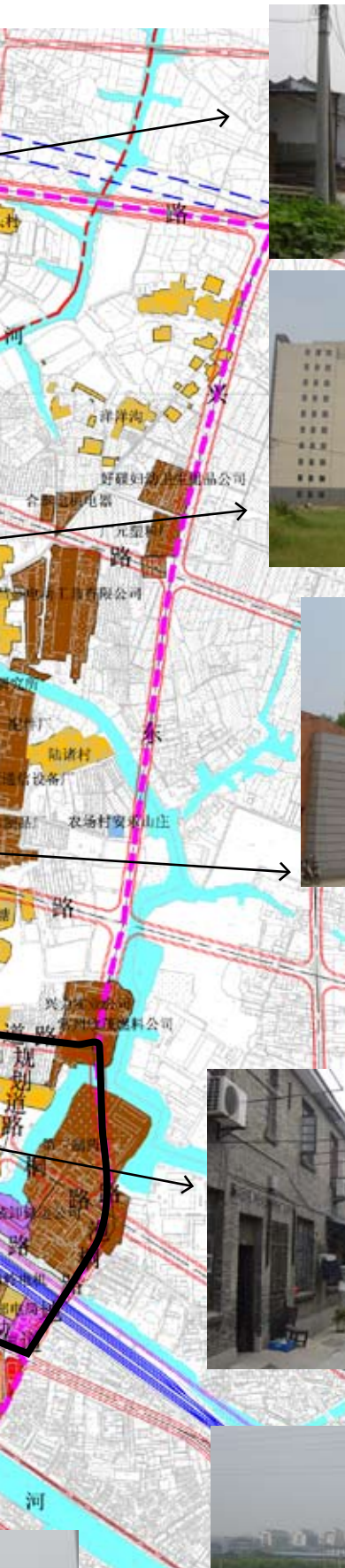


新改建的圩墩公园成为极受欢迎的开放式公园之一。



威墅堰机车厂公园





规划地块北部密度较低，有威墅堰机车研究所，私人住宅村落，农田，以及在建中的住宅区。



随处可见的工厂，厂房建筑较为杂乱，相比较威墅堰机车研究所建筑形式现代化。

威墅堰机车厂职工宿舍：其中有一些老宿舍楼建筑风格极具时代特点，在城市的其他地方已不多见。



原威墅堰电影院（建于80年代），作为机车厂职工聚会或会议场所，现已不作电影院之用。

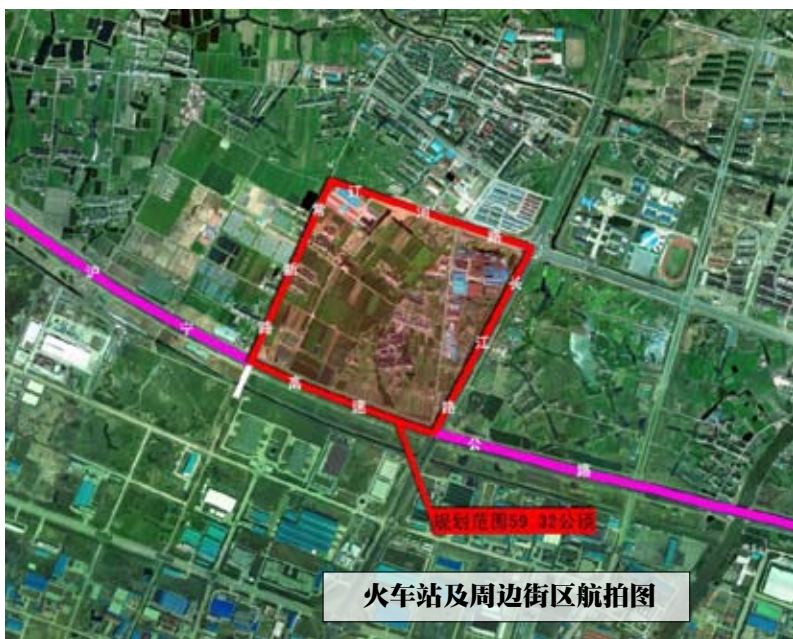


从沿江高速公路看威墅堰火车站地区



沿江高速公路

京沪高铁站

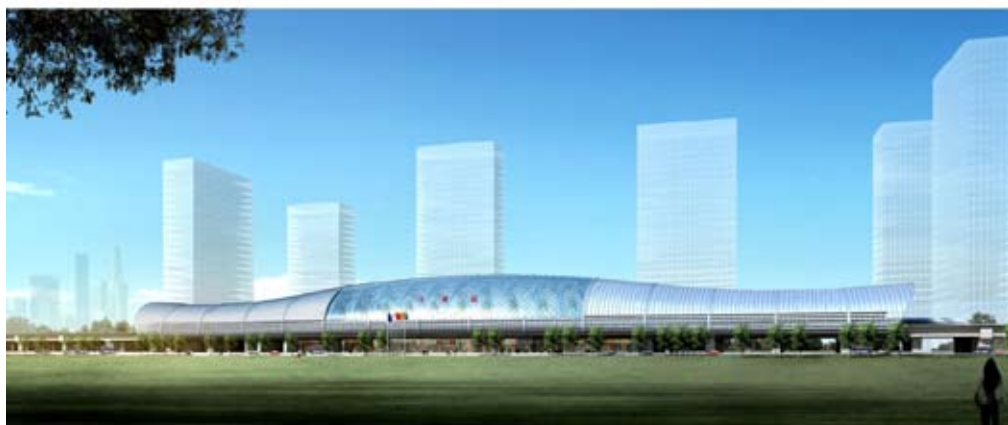


在建中的京沪高铁站位于城市北部的新北区, 毗邻沪宁高速公路和机场快速航线

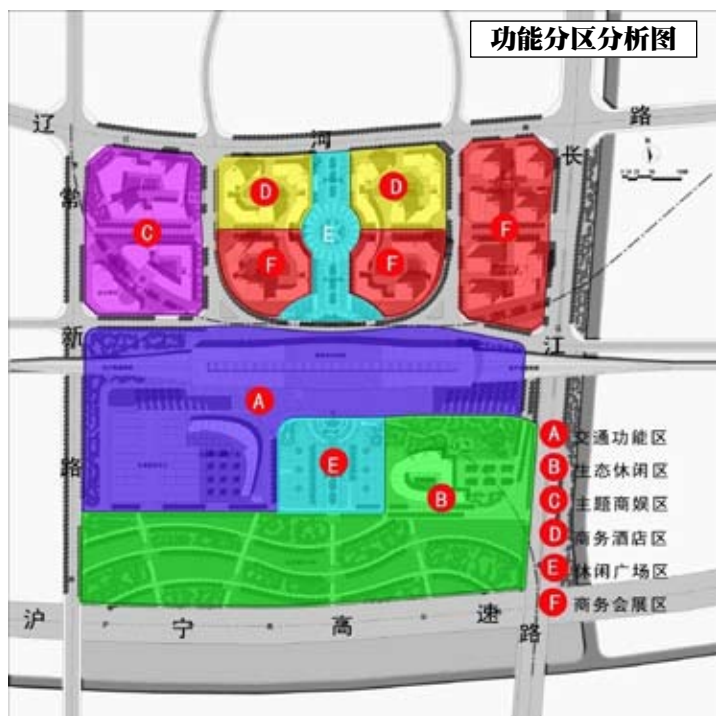


针对本项目已经展开了多项研究。创立一个多种交通模式换乘枢纽中心的项目正在研究中, 它有以下四个主要特点:

- 便于多种交通方式的转换
- 有效节约的提高土地价值, 尤其是高架路下方的空间
- 构成一个优化的公路网
- 优先发展公共交通



京沪高铁枢纽效果图



公路交通网

常州有很密集的道路交通网络。公路运输是主要的客运和货运模式，占据了90%的运输量。三条高速公路穿城而过，并且提供了与周边城市的很好的联系：

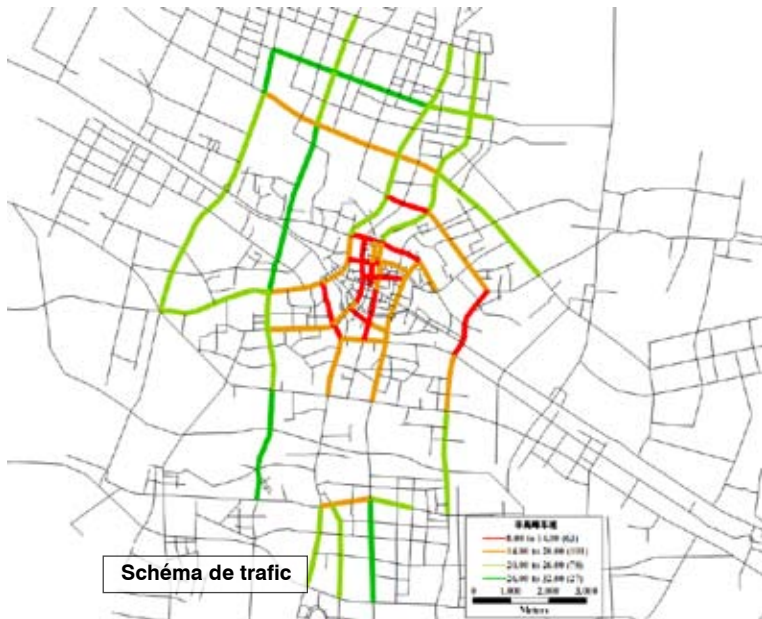
- **上海-南京高速（沪宁高速）(a)** 有双向四车道，日运输55000人次，在长江三角洲地区交通网络中扮演了重要角色。它和在建的京沪高铁的南段是平行的。

- **沿江高速(b)** 有双向三车道组成，其交通量则远不如沪宁线。它和未来的H3线平行，与沪宁铁路线在戚墅堰的铁路东站相交。

- **锡宜高速（无锡-宜兴）(c)** 在城市的西部穿过，基本不会影响到常州的道路交通运输情况。

常州在道路交通基础设施建设上投入巨资建设，尤其是环城快架路网的建设。





尽管投资巨大，但交通还是开始出现拥堵情况。在繁忙时段，城市中心的平均行驶速度不超过20公里/小时。这是由于私家车的快速发展造成。在2001年至2008年，增长了37%，即每年增加20000辆车。

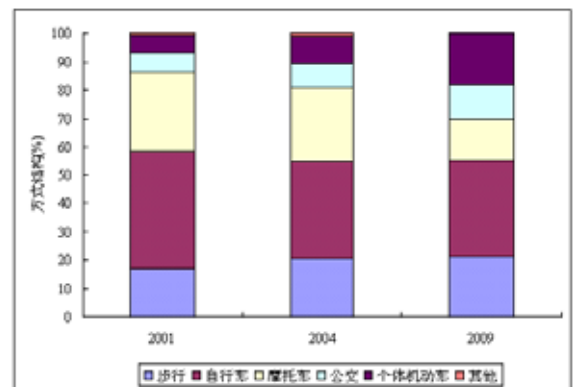


交通出行方式的多样性

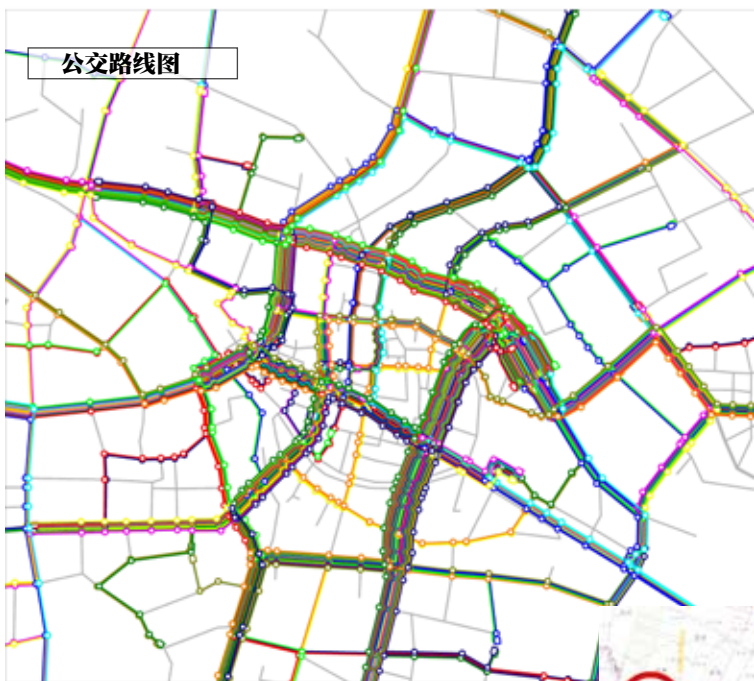
中国的巨大的多样性也特别体现在交通出行方式的多样上，这给十字路口的划分路线和管理带来了困难。



交通出行方式



公共交通



除了拥有和其他城市同样的普通公共交通系统，常州从三年前就开始快速公交系统（BRT）的建设。这个非常有效的举措很大的提高了常州的声誉。

快速公交系统（BRT）被认为是地铁建设之前最主要的公共交通网络，地铁将和现有的BRT网络联运，成为互补。

相对于普通公共汽车、轻轨和地铁，快速公交系统拥有如下优势：它有较强的承载能力以及它的快速性；但同时，给快速公交系统设立专用车道也是比较不容易的。

一些快速公交系统的资讯

- 运能：150-180人/18米长的公交车
- 速度：25-35公里/小时（最快可达到80公里/小时）
- 使用能源：柴油
- 设计：以残疾人设计标准设计

- 2008年一月：B1线开始运营（工程启动于2007年五月）
- 2009年五月：B2线开始运营

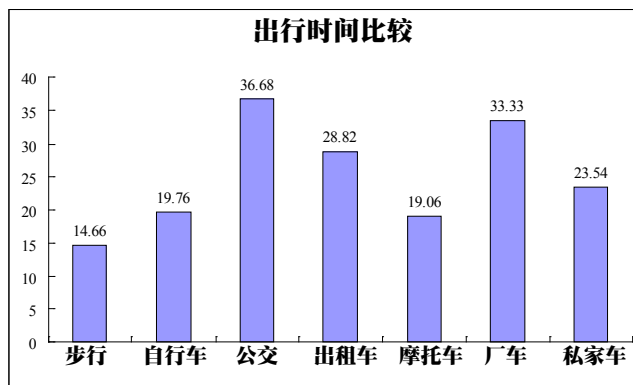
- B1线——南北向线路，全长24.5公里，站间距980米
- B2线——东西向线路，全长21.5公里，站间距781米

快速公交系统沿线的房地产价格平均增长了5%-10%。80%的居民认为快速公交系统是购买房产考虑的重要因素。

地铁的发展正在研究中。



非机动车交通



与其他交通方式相比，行人、自行车和摩托车占有重要比重。机动性和快速性的优势在常州这样的中等城市是很明显的。

中国曾经是自行车王国。而今经济的发展和城市的扩张正在减少本来是通勤主要交通工具的自行车。越来越宽的马路和越来越大的十字路口几乎没有设计预留空间给非机动车。电动摩托车是既可以免除堵车痛苦又可以行驶较长距离的不二选择。自行车和步行方式则较少被考虑。



其他交通模式

在长江边上的**常州港**是国家一类开放口岸，可容纳超过10000吨的船舶。在京杭大运河南段还有两个主要的港口。



常州港录安洲



京杭大运河上的货运船只

常州机场是江苏省第二大机场，并正在扩建。

在常州北部和南部的工业区都有生产**电动小汽车**的工厂，这是一个新兴的产业，如今已经有一些电动小汽车在街上无牌行驶。地方政府和常州南部的武进区公安部门称已经得到新的电动小汽车，并且预计在六个月后将正试面向大众营销。电动汽车的充电站点则已经在建。

其电池的持续行驶能力约在100公里。

“售价约三万块的平民化电动小汽车”

在全国挑选了十个城市来首先推广电动小汽车的使用，比如像上海这样的有充分购买能力的大城市。在上海世博会上已经有电动公交巴士开始运营。

相反，**电动自行车**自五年前就开始在常州大街上出现，现在已经被广泛使用。他们需要在普通充电源上充电4至8小时即可拥有50至100公里的持续行驶能力，而且售价为1500元——相当于中国的最低工资。



常州奔牛机场



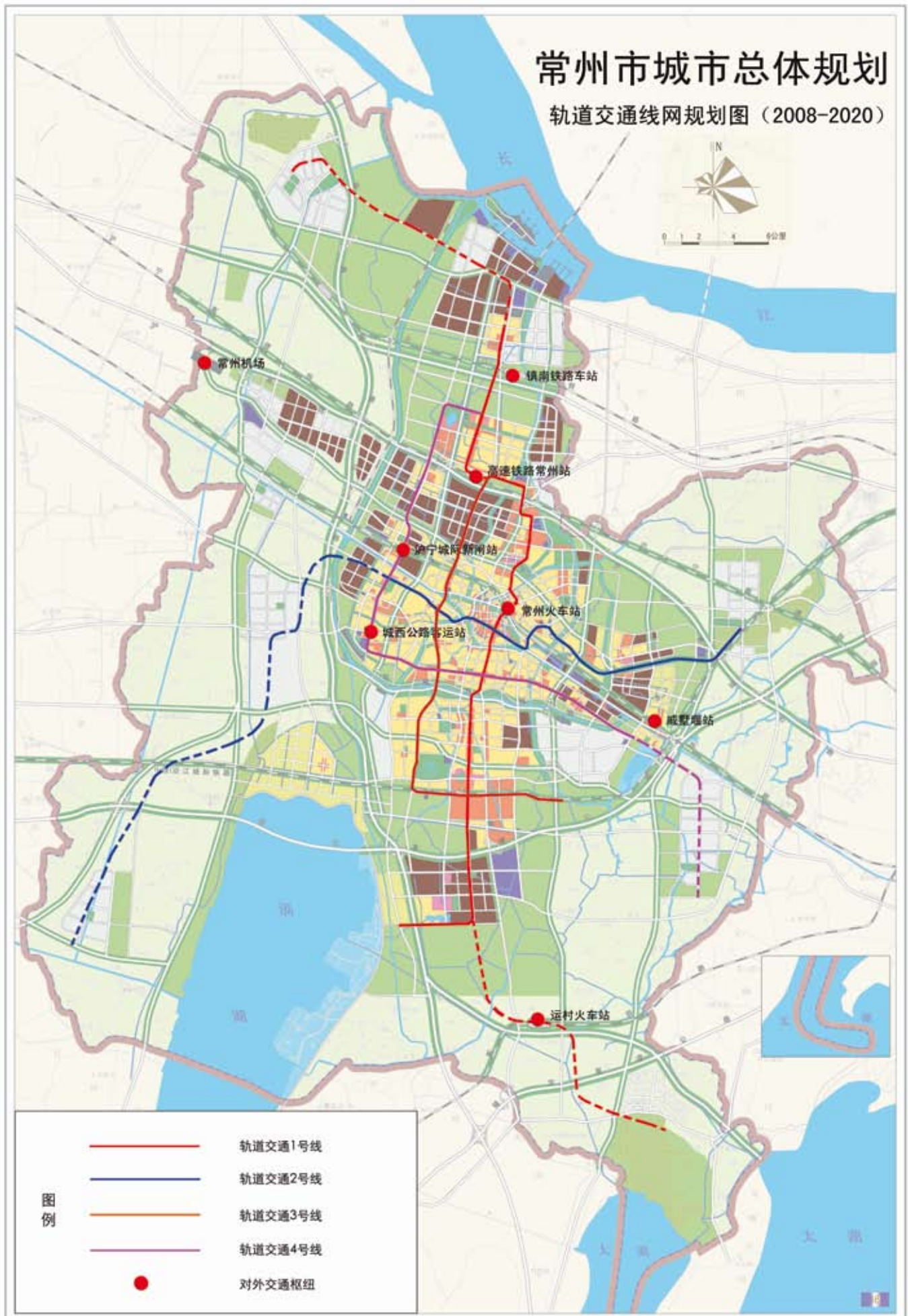
自行车与电动车专用车道



自行车租赁服务尚未施行



轨道交通规划



附录

城市宣传



常州对城市的大力宣传以吸引更多的投资者与旅游者。

大事件

今年或者预计未来不久将要在常州举行的活动：

第七届常州国际动漫艺术周

从2004年起，常州就开始举办这个展演。2010年的活动将在8月26至30号举行，并将得到中国文化部和不同国家电影展的支持。



2010年李宁杯中国羽毛球大师赛

由国际羽毛球协会组织的比赛将于9月14日至19日在常州举行。



江苏省第十七届运动会

10月16日至23日，在常州举行的省运会上，大部分新建的新北区体育设施将第一次启用。



第四届中国月季花展暨2010世界月季联合会区域性大会

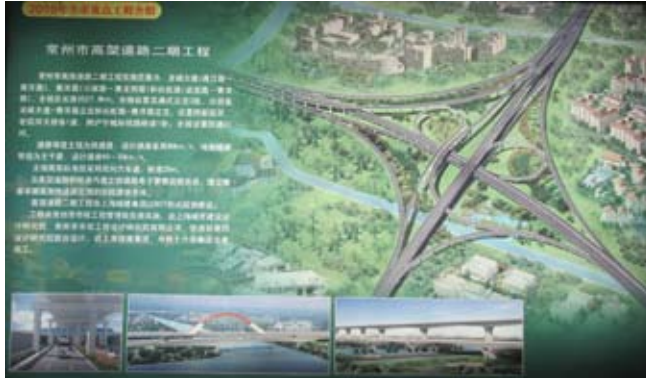
本次活动将由常州市政府与中国玫瑰花协会合作举办，将于4月27日至5月5日在紫荆公园举行

All photos on this page, featuring the opening ceremony, Zijing Park in Changzhou, lecture room at the Traders Fudu Hotel, and the dragon boat races on Taihu Lake, were supplied by Gérald Meylan and were taken by the official photographer

新的城市规划项目



机场扩建项目



道路在建项目，三条快速高架路以东(红色标出)

城市东北角
进入项目收
尾阶段的紫
荆公园



城市大量投入公园新建和改建项目。



代替原先的沪宁间铁路轨道的新的
高铁快线和新的中央火车站，在七
月到位

最近落实的河道装饰灯光项目



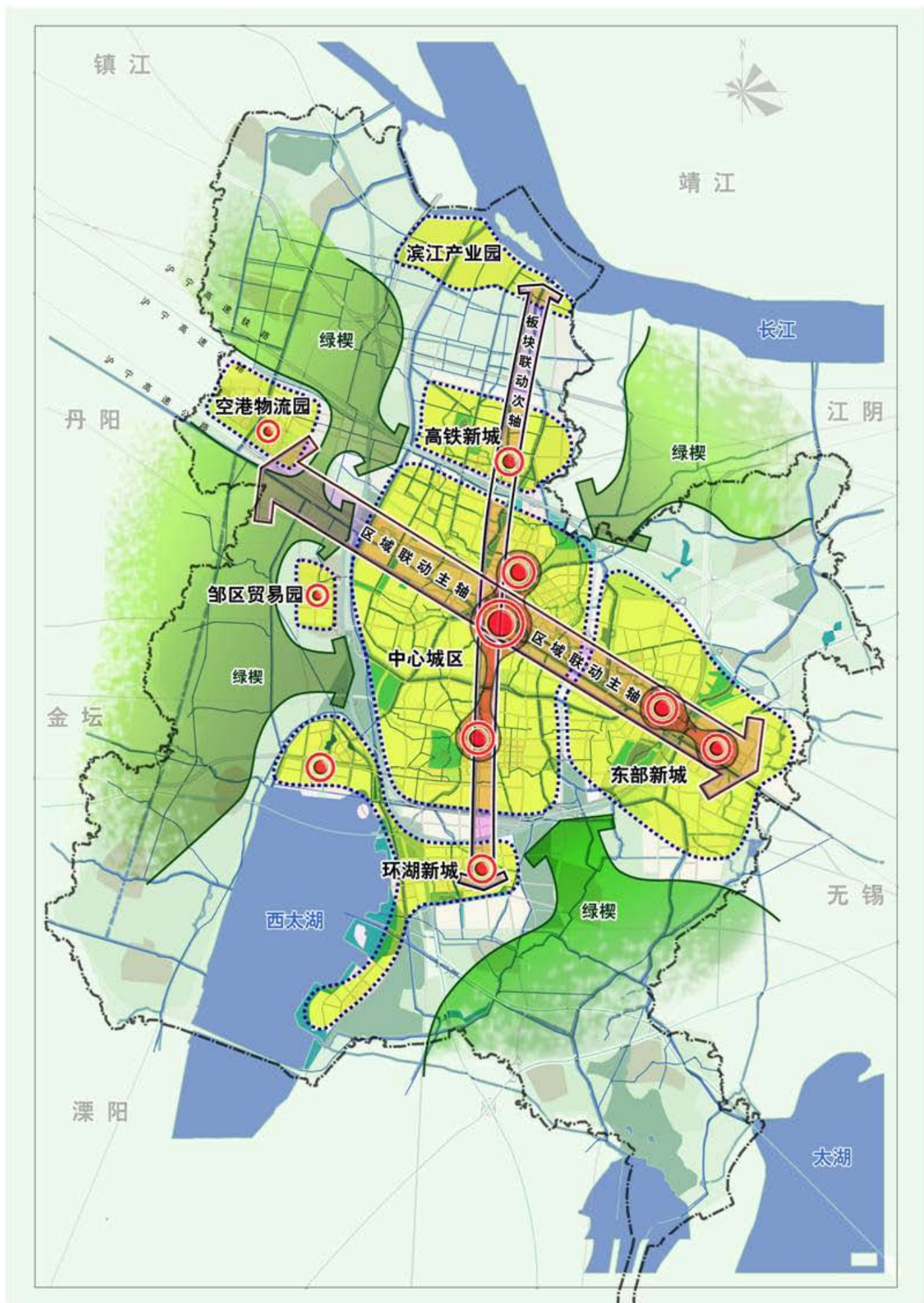
大上海发展规划



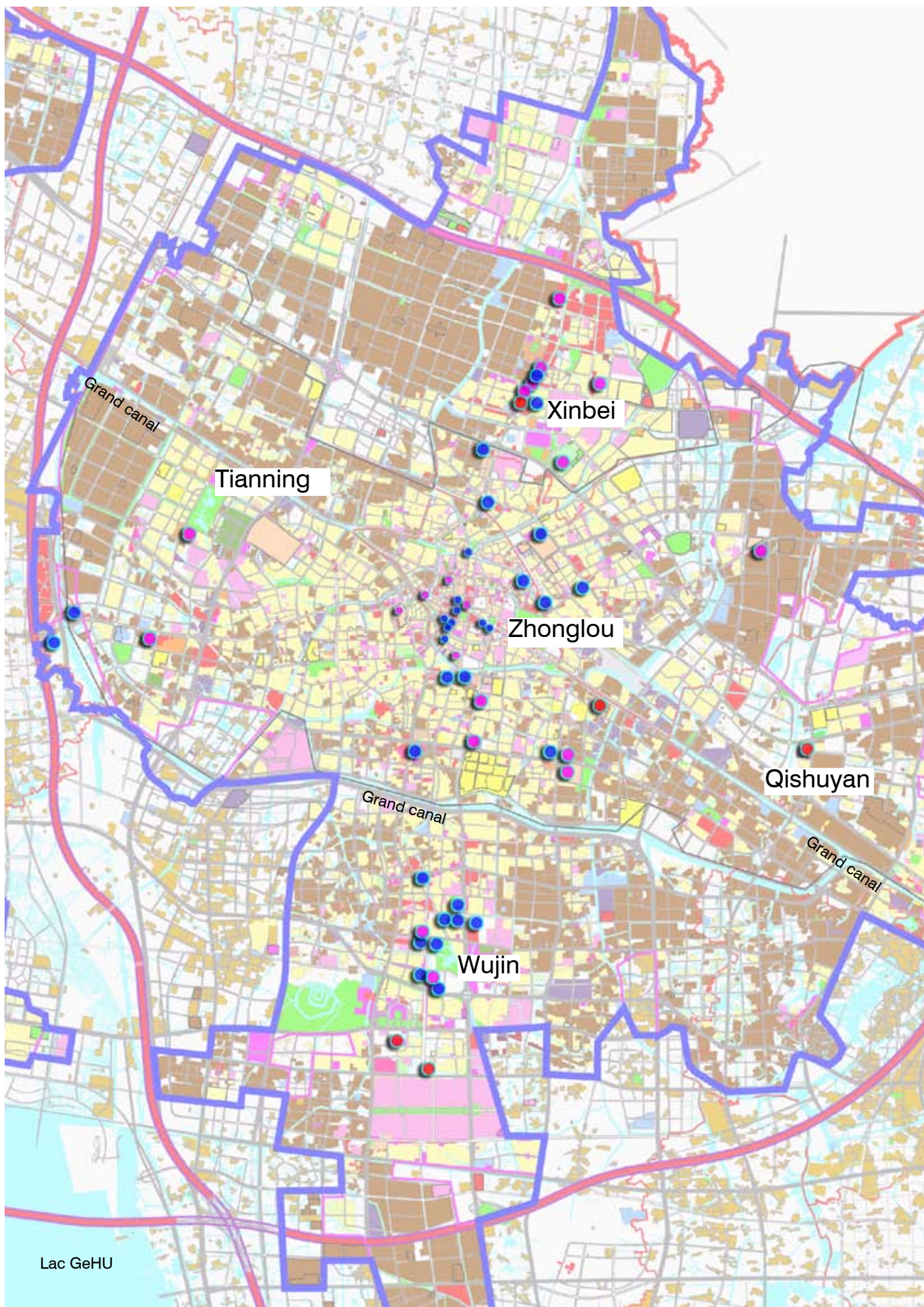
交通网规划



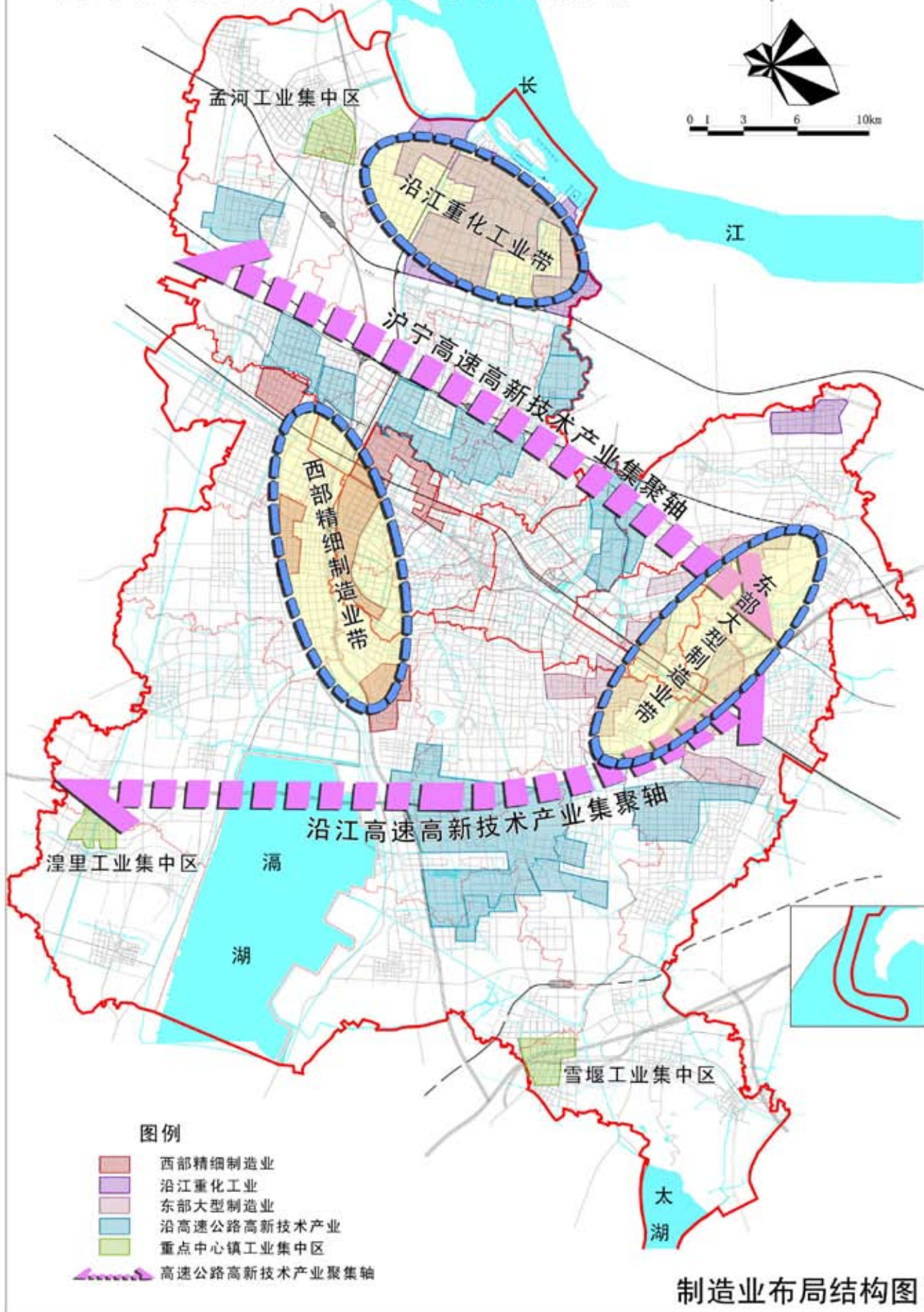
城市中心组团规划



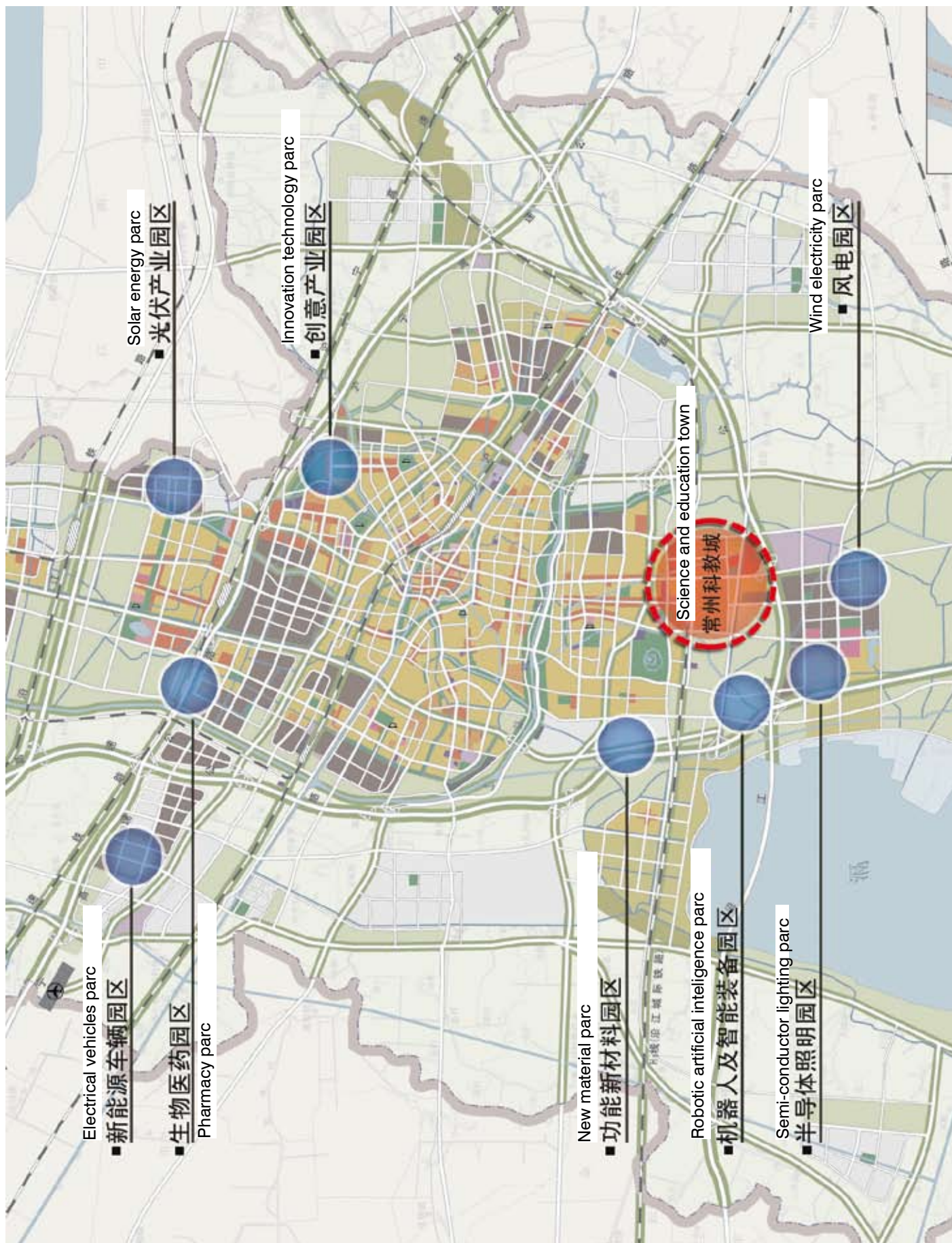
商业中心规划



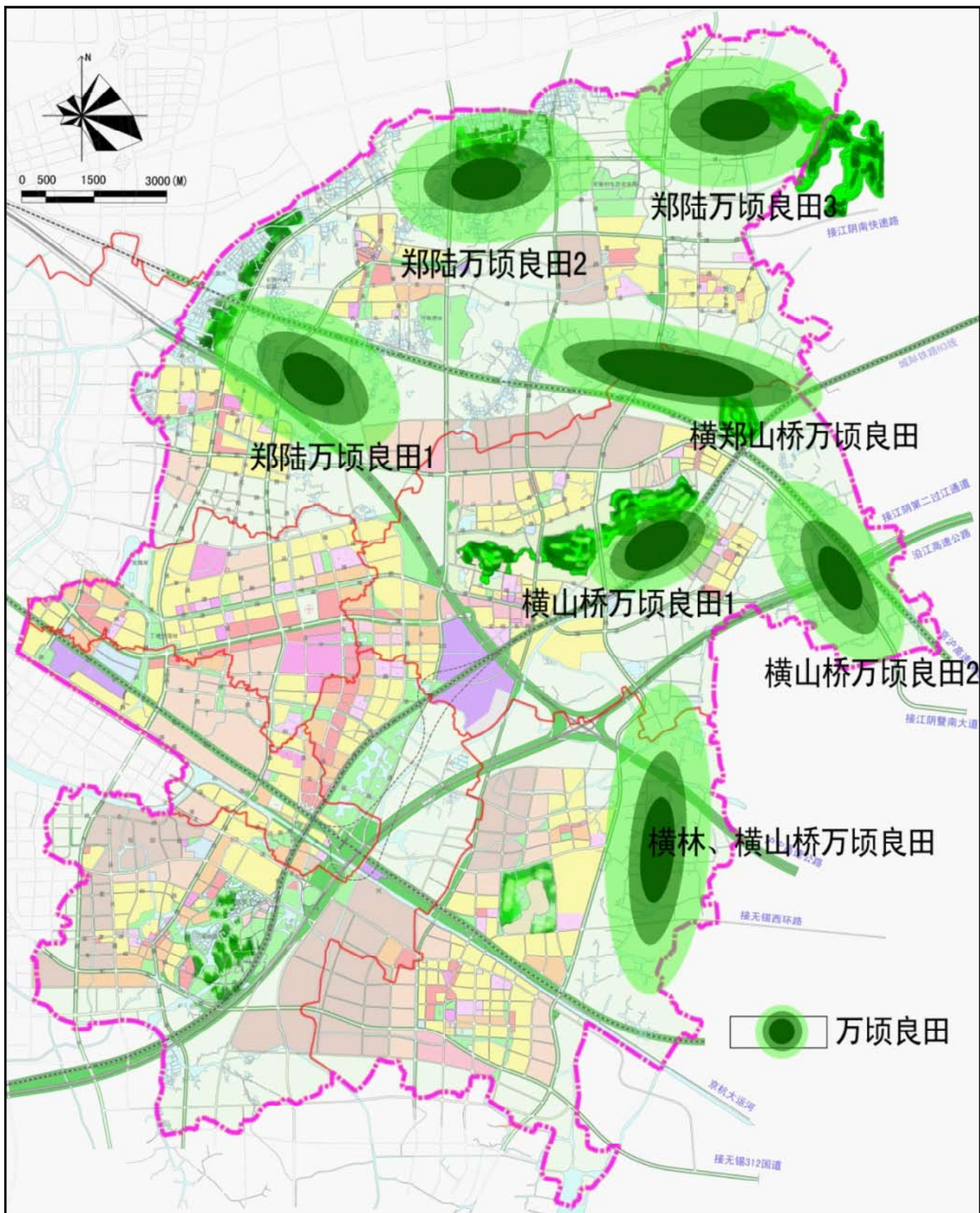
常州市先进制造业空间布局规划



工业用地规划



农业用地规划



参考文献

常州城市总体规划2008-2020年

常州水环境整治压力和整治战略，常州市环境保护研究所(2010)

常州市总体规划（2008-2020）常州市城市规划设计院

华东地区——江苏省。法国驻上海总领事馆编辑

Obringer. F., 中国的生态城市。从理想到商业性现实的转变。变化 2009/4, 第60期, p. 29-36。可查询网址<http://www.cairn.info>

记忆龙城，中共党史出版社，作者：薛焕彬，卢廉祯等（2009）

北京-上海旅游指南，阿歇特出版

网址(2010年七月至八月间查询)

<http://english.peopledaily.com.cn>

<http://www.changzhou.gov.cn>

<http://fr.wikipedia.org/wiki>

<http://www.cznd.com>

<http://www.cn-yc.com.cn>

<http://www.chinatravel.net>

<http://changzhou.jiangsu.net/>

<http://www.chine-informations.com>

<http://www.chinatouronline.com/china-travel/changzhou/changzhou-facts/index.html>

<http://www.coachdevelop.com>

<http://www.cztgj.edu.cn>

<http://www.qingyunge.com>

Le Quotidien du Peuple en ligne

<http://www.batiactu.com>

<http://www.chinatoday.com.cn/ctfrench/index.htm>

<http://fr.expo2010.cn>

<http://www.nytimes.com>

<http://www.nationmaster.com>

<http://shangwhy.blogspot.com/>

www.vuesdechine.com

<http://www.suzhoubusinessclub.com>

www.worldrose.org

<http://www.prlog.org>

<http://www.hongducz.com>