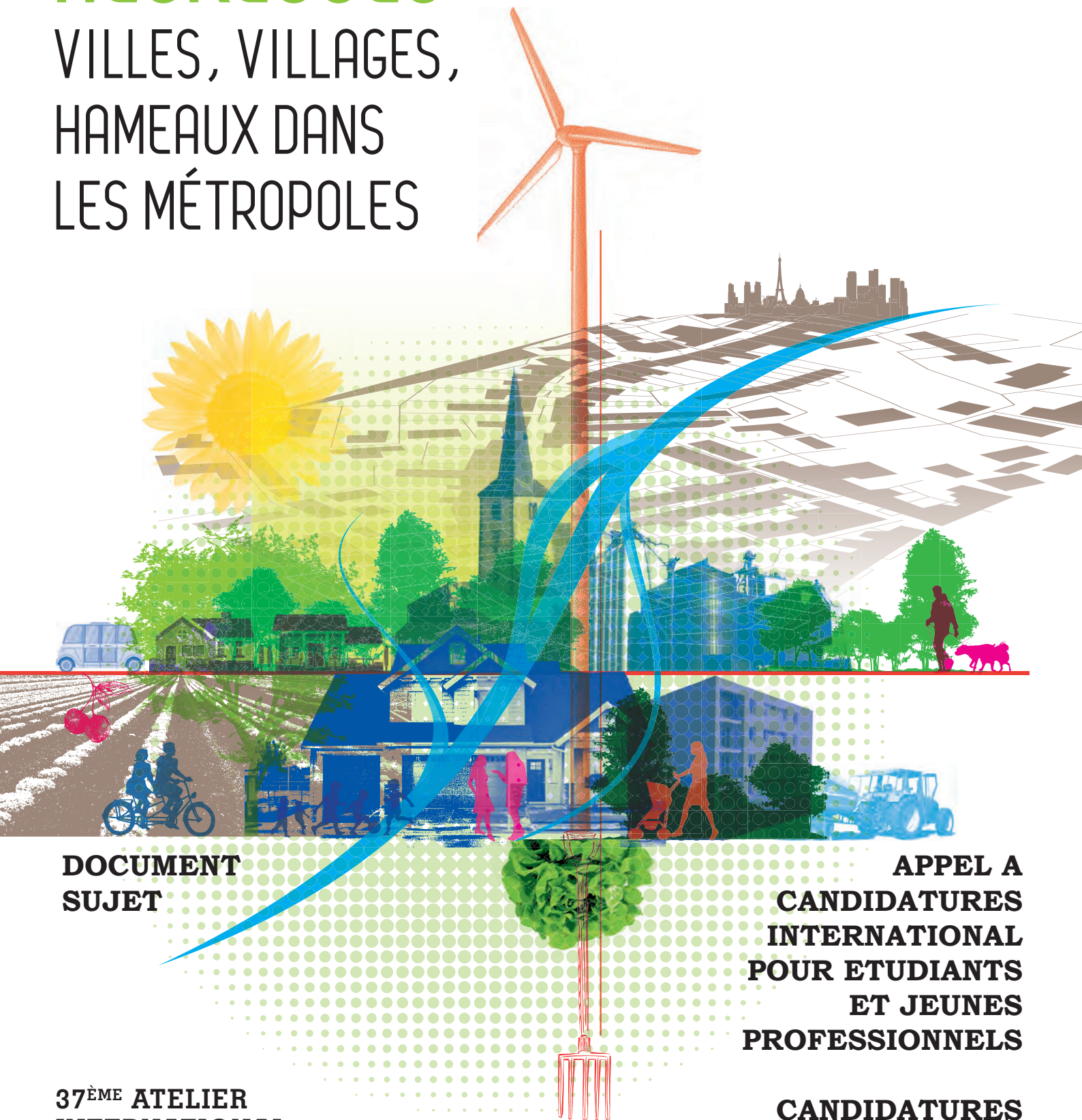


# LES FRANGES HEUREUSES

VILLES, VILLAGES,  
HAMEAUX DANS  
LES MÉTROPOLIS



**DOCUMENT  
SUJET**

**APPEL A  
CANDIDATURES  
INTERNATIONAL  
POUR ETUDIANTS  
ET JEUNES  
PROFESSIONNELS**

**37<sup>ÈME</sup> ATELIER  
INTERNATIONAL  
DE MAÎTRISE  
D'ŒUVRE URBAINE  
DE CERGY-PONTOISE  
SEPTEMBRE 2019**

**CANDIDATURES  
AVANT LE 5 JUIN**  
**les ateliers**  
maîtrise d'œuvre urbaine

# les ateliers

maîtrise d'œuvre urbaine

## Les Ateliers internationaux de maîtrise d'œuvre urbaine de Cergy-Pontoise

Immeuble le Verger, rue de la Gare  
95020 Cergy-Pontoise Cedex  
Tél : +33 1 34 41 93 91

**contact pour les Ateliers : [contact@ateliers.org](mailto:contact@ateliers.org)**

**contact pour la session 2019 : [franges@ateliers.org](mailto:franges@ateliers.org)**

### Pilotes :

Marie Chevillotte, urbaniste-politiste  
Louis Moutard, architecte-urbaniste

### Assistante-pilote :

Claire Fonticelli, urbaniste-paysagiste

### Equipe permanente :

Christine Lepoittevin - directrice  
Juliette Lombard – assistante gestion  
Khadijatou Sene - Assistante Administrative et logistique  
Véronique Valenzuela - directrice de projet

### Les partenaires de la session 2019 des Ateliers :



## Sommaire

Les franges métropolitaines: de nouveaux écosystèmes urbains

P4

Territoires de relégation ou campagnes idéales ?

P6

Vivre autrement dans les franges

P8

Participer à l'atelier

P11

**APPEL À CANDIDATURES  
INTERNATIONAL**

**LES FRANGES**

**HEUREUSES**

**VILLES, VILLAGES,  
HAMEAUX DANS LES  
MÉTROPOLES**

37ÈME ATELIER INTERNATIONAL  
DE MAÎTRISE D'ŒUVRE URBAINE  
DE CERGY-PONTOISE  
du 2 au 20 septembre 2019

Au-delà de l'agglomération parisienne, se déploient les campagnes urbaines, sous l'influence de la ville. Ces territoires, aux franges de la métropole peuvent aujourd'hui représenter un territoire ressource, un idéal d'une vie plus proche de la nature, mais connectée avec la métropole et ses atouts.

Très diversifiées, ces franges concentrent des problématiques fortes liées à l'étalement urbain : allongement des distances, et des temps de transports, émiettement, artificialisation des sols, mal d'urbanité ...

**Comment faire de ces territoires des franges heureuses ?**

**De quelle nouvelle utopie peuvent-ils être le lieu ?**

# Les franges Métropolitaines : de nouveaux écosystèmes urbains

## Présentation du sujet

Le centre de la ville-monde peine aujourd'hui à faire face à la fois au défi de la transition écologique et des aspirations de ses habitants pour une meilleure qualité de vie.

Face à cette situation, les campagnes peuvent aujourd'hui représenter un territoire ressource, un idéal d'une plus vie proche de la nature, mais connectée avec la métropole et ses atouts.

Les villes nouvelles dans les années 75 faisant suite aux ZUP des années 60 avaient déjà cette ambition de rapprocher la ville et la campagne

Néanmoins, les campagnes urbaines franciliennes concentrent des problématiques fortes liées à l'étalement urbain : allongement des distances, et des temps de transports émiettement, artificialisation des sols, mal d'urbanité, insécurité montante ...

Selon différents sondages, 70 % des citoyens franciliens souhaiteraient quitter l'Ile-de-France pour des raisons diverses mais pour un objectif commun qui est de vivre dans un environnement moins stressant, moins pollué, moins cher plus sécuritaire.

Cette réalité n'est pas homogène d'une région et d'un département à l'autre, néanmoins elle témoigne d'une tendance à l'éloignement du cœur de l'agglomération pour bon nombre de nos concitoyens.

### De ce fait :

Comment aménager ces territoires pour en faire une alternative soutenable à la vie dans le cœur de l'agglomération ?

Comment valoriser les campagnes urbaines dans leur relation avec la métropole et l'histoire de ces lieux ?

Comment l'urbanisme contextuel peut-il accompagner ces nouvelles demandes d'usages et de cadre de vie contemporains ?

## Les limites du modèle de l'hyperdensité et de l'étalement urbain

La nouvelle géographie économique a mis en lumière les capacités des grandes métropoles, et a fortiori des villes mondes, à favoriser un développement fort grâce à la concentration des populations. Les métropoles sont donc un enjeu très fort des politiques publiques d'aménagement. Néanmoins, ce modèle présente aujourd'hui certaines limites : congestion, pollution, prix du logement...

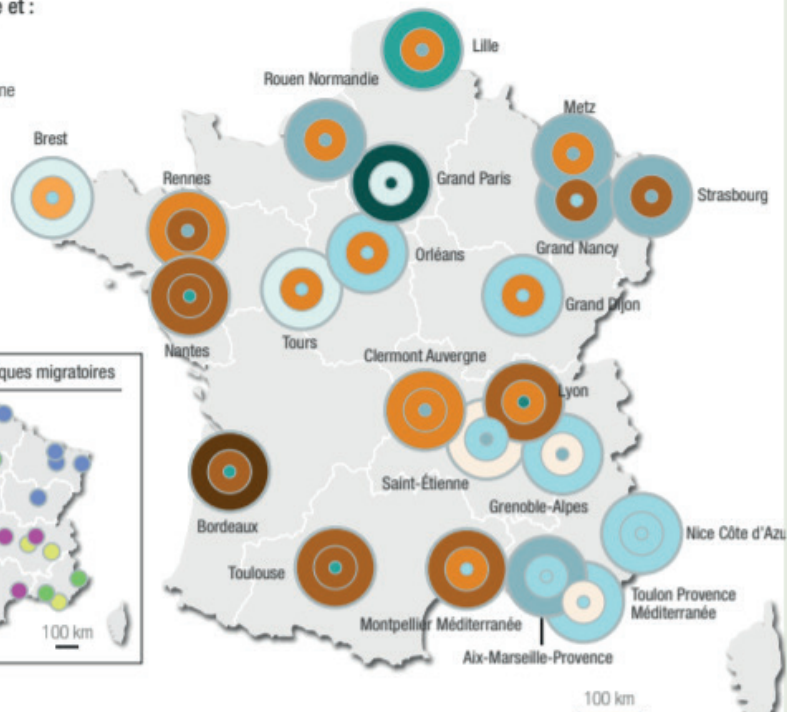
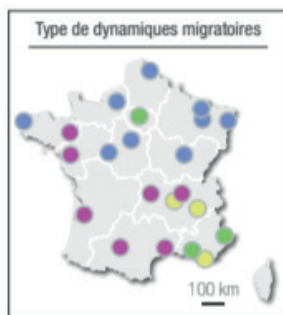
Les conclusions de l'atelier francilien 2018 - la ville inclusive - l'ont mis en avant.

Les franges de la métropole, chapelet de villes, hameaux, villages peuvent constituer une alternative séduisante, un refuge hors de la ville ou une alternative contrainte pour des populations qui n'ont pas les moyens de vivre dans le cœur de la métropole.

Solde migratoire entre chaque métropole et :



Solde migratoire en 2014  
En nombre d'habitants, par EPCI



Source : Insee, RP 2014 • Traitement : Observatoire des territoires • Réalisation : CGET 2018

@CGET

## Territoires de relégation ou campagnes idéales ?



@Lab'périurbain CGET

### Une diversité de situations dans les franges

Les franges ont en commun une interdépendance forte avec le cœur dense et les polarités historiques (en premier lieu pour l'accès à l'emploi); mais la vie dans ces franges peut recouvrir des réalités très différentes.

Certains espaces peuvent être vécus comme des lieux de relégation pour des populations ne pouvant plus se loger que dans la grande couronne et qui se retrouvent pénalisés par l'accès aux infrastructures de transport.

D'autres villages ou petites villes peuvent, à l'inverse, disposer d'une très forte attractivité et chercher à contenir l'arrivée de nouveaux habitants pour maintenir leur cadre de vie.

Les problématiques d'étalement urbain vs préservation de l'environnement vont se poser de manière très différente.

## De la ruralité agricole aux campagnes urbaines

Les franges de la métropole connaissent des trajectoires communes. L'étalement urbain a peu à peu gagné les territoires les plus ruraux de l'Ile-de-France, désormais inclus dans l'aire urbaine parisienne.

Les villages, bourgs et hameaux sont de plus en plus intégrés aux dynamiques métropolitaines voire inter régionales, ce qui explique leur revitalisation.

Les fonctions de ces territoires ont également fortement évoluées, sous l'effet du recul de l'activité agricole.

Cette évolution s'accompagne également d'une évolution socio-démographique avec l'arrivée de nouvelles populations, et le changement de profils des maires.

Par ailleurs, l'évolution des territoires de la vie quotidienne, et la vie à plusieurs échelles des habitants de ces franges, contribuent à l'hybridation des modes de vie.

@Les incroyables comestibles



@IAU



@carfrec



@Orgerus.fr



## Vivre autrement dans les franges



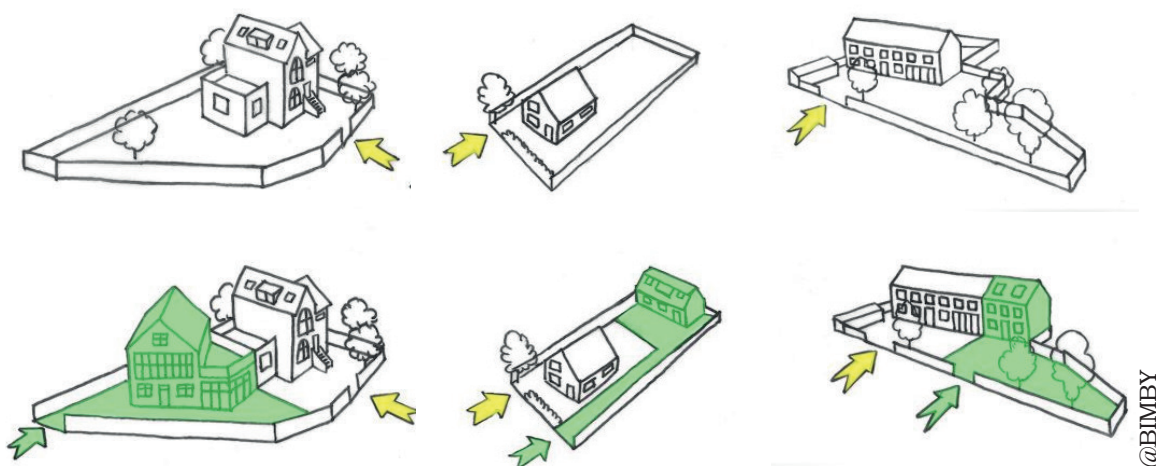
Houdan (78)

Ils rendent difficile le maintien de services aux publics. Eloignés des transports, les habitants utilisent massivement la voiture. Les formes urbaines de ces territoires (maisons individuelles, grandes parcelles) sont peu adaptés à la sobriété énergétique ou à la mixité des générations (quelle adaptation au vieillissement de la population ? quelles offres pour les jeunes et les couples sans enfants ?).

Les territoires les plus ruraux, s'ils peuvent répondre à une forte aspiration des français à un retour à la nature, ne sont pas exempts de critiques.

Peu denses, ils contribuent à l'émiettement et au recul des terres agricoles et des espaces de nature.

Le choix d'habiter dans ces franges peut aussi exprimer un refus de la ville, de son potentiel insécurité, d'une trop grande densité et mixité des populations.



Bouray-sur-Juine



Oinville @département Yvelines

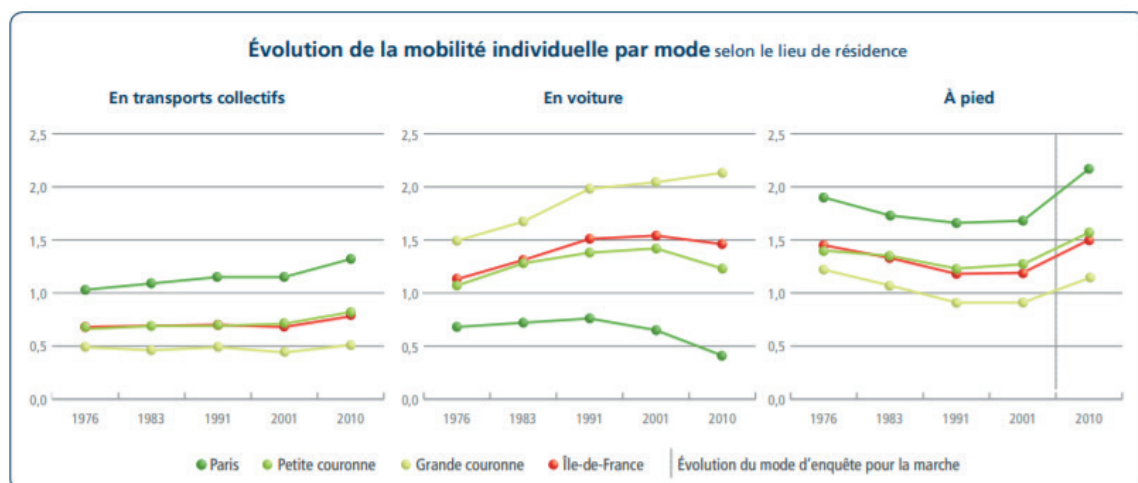


## Se déplacer autrement : la mobilité au cœur de la transition environnementale et numérique

Alors même que bon nombre de familles modestes s'éloignent de la ville agglomérée pour des raisons économiques, les mobilités représentent aujourd'hui une contrainte forte : le temps consacré au déplacement est très conséquent, le surcout est significatif et parfois insupportable pour des familles, l'impact sur la santé au quotidien est réel, le bilan carbone se dégrade d'années en années.



@RezoPouce



@CGEET

**Comment transformer un temps subi en un temps et un parcours heureux ?**

**Comment appuyer sur les récents changements pour transformer les mobilités et l'aménagement de ces territoires :** services à la demande et nouvelles prestations de mobilité, amélioration du niveau de service des transports collectifs du quotidien, transformation des gares, développement des mobilités actives et des micro-mobilités, mutualisation de ces services et appropriation par les habitants...

**Comment faire pour que la conception même du développement de ces lieux de campagne urbaine intègre d'ores et déjà dans l'espace public comme dans l'espace privé ces aspects de transition d'usages et d'optimisation économique dans les déplacements ?**

## **Aménager le diffus et valoriser la proximité**

La faible densité caractéristique des franges impose de fonctionner en réseau, notamment pour le maintien des équipements publics comme les écoles ou des services au public.

☒ **Comment organiser les micro-centralités et faut-il hiérarchiser les espaces ?**

Les territoires de franges peuvent être le lieu d'un renouvellement de notre rapport à l'environnement et à l'agriculture.

☒ **Pour concrétiser cet idéal de retour à la nature, quelle politique d'aménagement ?**

Face au risque de repli sur soi, comment entretenir la mixité des fonctions, la mixité des générations et des catégories socio-professionnelles.

☒ **Comment réinventer le droit à la ville à la campagne ?**

La revitalisation des campagnes ne doit pas s'accompagner d'une intensification de l'émiettement, de l'étalement urbain.

☒ **Quelle politique d'urbanisation et d'équipement qui accompagne le dynamisme des campagnes sont favoriser l'artificialisation des sols ?**

La petite ou moyenne échelle urbaine permet plus facilement l'innovation et sa mise en œuvre.

☒ **Comment accentuer le potentiel des territoires pionniers ?**

## Comment postuler ?

L'atelier est ouvert aux jeunes professionnels de toutes nationalités et disciplines, et aux étudiants de niveau master minimum. Urbanistes, designers, architectes, géographes, ingénieurs, photographes, paysagistes, artistes, journalistes,... Nous insistons particulièrement sur l'ouverture de nos sessions aux candidatures de spécialisation en économie, sociologie et /ou écologie...

### Lieu et Date

L'atelier se déroulera à Cergy-Pontoise du 2 au 20 septembre 2019.

Seules restrictions : Bonne maîtrise de l'anglais pour pouvoir travailler au sein d'équipes internationales, disponibilité complète aux dates de l'atelier, limite d'âge 30 ans.

### Demande d'information et/ou de documentation

franges@ateliers.org

### Préparer sa candidature

Sélection de vingt et un participants internationaux qui travailleront en 3 équipes encadrées par des professionnels, sur la base d'un dossier de candidature à envoyer au plus tard le 5 juin 2019 à 23 h (heure de France), comprenant dans l'ordre :

» 1. La fiche d'inscription complétée disponible sur le site <https://ateliers.org/fr/workshops/219/>

» 2. Votre CV en une ou deux pages maximum

» 3. Un court travail personnel sur le sujet de l'atelier : ce dossier reprenant le sujet de l'atelier, appliqué à un autre site, de préférence dans le pays d'origine du candidat. Ce dossier a pour objectif d'engager les candidats dans une réflexion personnelle préalable à l'atelier sur les thématiques traitées. Ce travail est à réaliser seul (de 3 à 4 pages sous format A4 ou 2 pages sous format A3).

Les candidats soumettront un dossier unique en PDF comprenant les éléments ci-dessus fusionnés et intitulé NOM\_Prénom\_INC

Les travaux en binôme sont acceptés dans la mesure où le travail de chacun est clairement identifié. Les candidatures sont individuelles et ne peuvent être soumises en équipe.

Dossier de candidature à envoyer à franges@ateliers.org

Les résultats de la sélection seront diffusés environ un mois après la date de clôture de réception des candidatures.

### Conditions d'inscription

Les frais d'inscription s'élèvent à 200 euros, incluant l'hébergement sur Cergy-Pontoise à la résidence universitaire des Linandes, certains repas collectifs, visites, conférences, et matériel de dessin.