

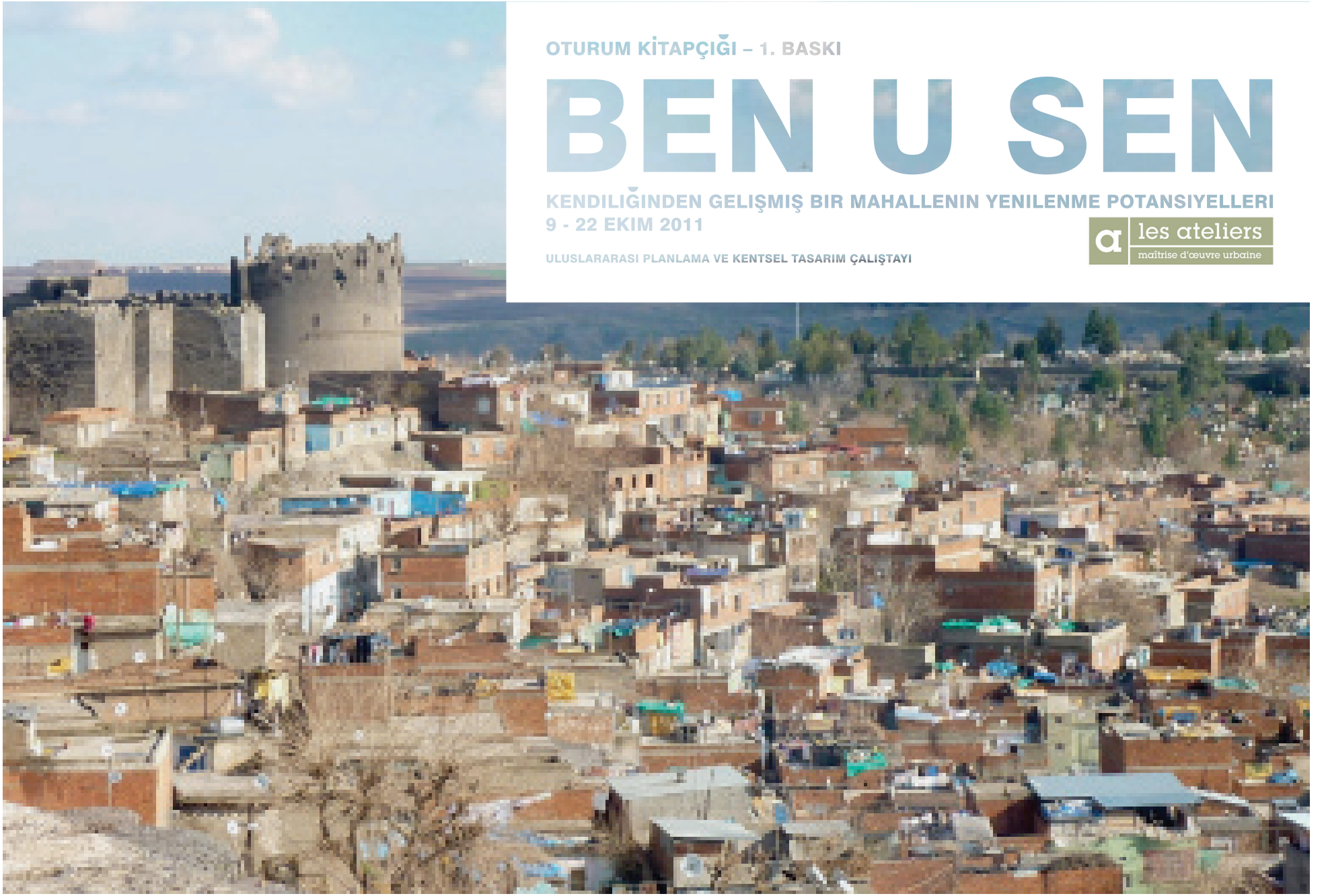
OTURUM KİTAPÇIĞI – 1. BASKI

# BEN U SEN

KENDİLİĞİNDEN GELİŞMİŞ BİR MAHALLENİN YENİLENME POTANSİYELLERİ  
9 - 22 EKİM 2011

ULUSLARARASI PLANLAMA VE KENTSEL TASARIM ÇALIŞTAYI

 les ateliers  
maîtrise d'œuvre urbaine



# İÇİNDEKİLER

## GİRİŞ..... 1 - 14

Çalıştayın bilimsel yürütücülerinin sunumu  
Bölge ve projeler  
Konferans ve geziler

## PROJELER..... 15 - 56

Takım 1  
Takım 2  
Takım 3

## JURI..... 57 - 59

Juri oluşumu  
Jurinin ayrımı (2. Versiyon'da devam edecektir)

## EKLER..... 61 - 79

Facebook/ Andaç  
Fotoğraflar  
Teşekkür

# LES ATELIERS

## ULUSLARARASI KENTSEL TASARIM VE PLANLAMA ÇALIŞTAYI.

Les Ateliers (Uluslararası Kentsel Tasarım ve Planlama Çalıştayları) kar amacı gütmeyen ve 1982 yılında, Cergy-Pontoise yeni şehrinin plancıları tarafından kurulan, bugün bünyesinde uluslararası meslek adamlarını, üniversiteleri ve kent planlama alanında karar verici aktör ve birimleri bulunduran bir kuruluştur. Her çalıştay birçok farklı disiplinden kişilerin takımlar oluşturduğu, sonrasında projelerini uluslararası jüri üyelerine sundukları stratejik planlama ve bölgesel gelişim uygulamalarından oluşan uluslararası bir buluşmadır. Bu çalışmaların artılarında birisi, şehirdeki yönetimlerin günlük görevleri ve kurumsal bölünmeler nedeniyle kolaylıkla ortaya çıkamayacak orijinal fikirler ve analizlerdir. Bir diğer artı ise karar mercileri ve teknikerler arasında tartışmalar ve resmi olmayan toplantılar yaratması, bunları desteklemesidir. 1982'den beri Paris bölgesinde her sene bir uluslararası çalıştay yapılmaktadır. Organizasyon 1997'den beri yerel otoritelerin ve partnerlerinin katkılarıyla yurtdışında da çalıştaylar yapmaktadır. Bugüne kadar Asya'da 12, Afrika'da 6, Akdeniz çevresinde 2 ve Güney Amerika'da (Brezilya'da) 1 adet çalıştay yapılmıştır.

Şu an elinizde bulunan bu kitapçık, Diyarbakır'da Ekim 2011'de yapılan kentsel tasarım ve planlama çalıştayının ilk versiyon "Oturma Kitapçığı"dır. Bu döküman jüri gününde dağıtılmak üzere çalıştay süresince hazırlanmıştır. Bu kitapçık üç uluslararası takımın ürettiklerinin bir derlemesidir, konuyu destekleyen yoğun sunumları ve katılımcıların, jüri üyelerinin ve organizasyonda görev alanların içinde bulunduğu bir andacı da içermektedir. Bu dökümanın son versiyonu çalıştayın bitimini takip eden haftalar içerisinde, jüri tartışmaları da eklenerek yayımlanacaktır.

( HYPERLINK «<http://www.ateliers.org/en>» [www.ateliers.org/en](http://www.ateliers.org/en))



## ÖNSÖZ

Güney Doğu Anadolu'nun en önemli kentlerinden olan ve bugün yaklaşık 1 milyon nüfusu barındıran Diyarbakır şehri, TOKİ'nin de desteğiyle gecekonduların sorunlarının üstesinden gelmeyi planlamaktadır. Bu doğrultuda, gecekonduların dokusunun kendine özgü niteliklerinin değerinin ve göç etmiş nüfus grubunun hayat biçiminin gereksinimlerine cevap verebilirliğinin farkında olan Diyarbakır Büyükşehir Belediyesi, Diyarbakır'ın en eski ve bugün 20.000'lik nüfusuyla kentin en önemli gecekondular alanlarından biri olan Ben U Sen mahallesinde gerçekleştirilmek üzere bir pilot proje hazırlamayı planlamaktadır. Ben U Sen mahallesi, kent çeperinde, tarihi kent merkezini çevreleyen surların eteğinde, Dicle Vadisi'nin verimli bahçelerine yukardan bakan bir alanda bulunmaktadır. Gerçekleştirilecek müdahalenin yenilikçi niteliği, gecekonduların nüfusunun mümkün olan en büyük kısmını yerinde barındırmak üzerine kuruludur ve bu yolla gecekonduların müdahalesinde Türkiye'de yenilikçi bir yaklaşım geliştirilmesi planlanmaktadır.

Bu yenilikçi yaklaşım arayışı, Ben U Sen mahallesini bünyesinde bulunduran Yenişehir Belediyesi tarafından paylaşılmakta, Diyarbakır kentinin yaklaşık 30 yıldır işbirliği içinde olduğu Rennes Belediyesi tarafından teşvik edilmekte ve Fransa Kalkınma Bankası tarafından da desteklenmektedir. Bu ortaklar Les Ateliers Internationaux de Maitrise d'œuvre Urbaine (Cergy-Pontoise)'den, yerel yetkili ve uzmanları, uluslararası meslek adamlarıyla bir araya getirerek Ben U Sen mahallesinde uygulanabilecek gelişim senaryoları üzerinde düşünmeye ve nüfusu yerinde muhafaza eden bir gelişim modeli geliştirmeye teşvik eden bir kentsel tasarım atölyesi düzenlemesini istemiştir. TOKİ'nin bu sürece dahil edilmesi, çalıştay kapsamında geliştirilmesi planlanan yenilikçi öneri ve uygulamaların, Türkiye'deki konut üretim sürecinde de kullanılabilmesi açısından tüm çalıştay ortakları tarafından kuvvetle arzu edilmektedir.

Bu çalıştay aşağıdaki amaçları hedeflemektedir:

- Ben U Sen mahallesinin kentsel dönüşümü için yenilikçi öneriler getirmek
- Gecekonduların dönüşümü için yeni uygulamalar üretmek, ve yeni mimari ve kentsel formlar önermek
- Yerel aktörlerin ortak katılımlı bir tartışma ortamında bilgi değişimi yapmalarını sağlamak: yerel otoriteler ve Ben U Sen Halkı arasında
- Diyarbakır'da yüksek düzey uluslararası bir organizasyon yapmak ve böylece en iyi örneklerin paylaşılmasını ve tüm katılımcılar için bir öğrenme sürecini sağlamak.



Her çalıştay için bir organizasyon takımı oluşturulmaktadır. Diyarbakır 2011 çalıştayında bu takım iki bilimsel yürütücü, belediyeden iki delege, 4 ay Diyarbakır'da kalmış olan iki bilimsel asistan, iki yerel asistan ve Les Ateliers'nin daimi takımından oluşmuştur.

# SUNUŞ



# DIYARBAKIR BELEDİYESİ İÇİN İKİ ÖNEMLİ KONU: BEN U SEN'İN GELECEĞİ VE SURLARI VURGULAMAK

## DIYARBAKIR BÜYÜKŞEHİR BELEDİYESİ'NE GÖRE BEN U SEN MAHALLESİNİN TEMEL SORUNLARI:

Diyarbakır Büyükşehir Belediyesi'ne göre Ben U Sen mahallesinin temel sorunları:

- Kent duvarları bitişiğindeki alanın işgali yüzünden bu önemli tarihi mirasın etkili şekilde değerlendirilememesi,
- İmar dışı ve yasal olmayan gelişimler,
- Barındırdığı yasal olmayan ekonomik faaliyetler ve
- Zayıf sosyo-ekonomik yapısıdır.

Bugün önerilen çözümler ise:

- İmar planında belirtilen yeşil kuşağın oluşturulması için surların dibindeki yerleşim bölgesinin yarısının yıkılması,
- Çökme tehlikesi bulunan yapıların yıkılması,
- Yeni inşaatlarda TOKİ'den destek alınırken nüfusun mümkün olan en büyük kısmının yerinde muhafaza edilmesidir.

Belediyenin temel hedefi kent surlarını UNESCO miras listesi ölçütleri içerisinde en iyi şekilde değerlendirerek Diyarbakır'ın ulusal ve uluslararası turizm ağı içerisindeki yerini kuvvetlendirmektir. Dosyanın Dünya Kültürel Miras komisyonuna sunulması kapsamında Kültür ve Turizm Bakanlığı ve Diyarbakır Belediyesi, sur içi ve sur dışında oluşturulacak yeşil kuşaklarla surları en iyi şekilde değerlendirmeyi hedeflemektedir.

Bu hedef bağlamında üç temel soru gündeme gelmektedir:

- . 100 metre genişliğinde bir park tasarlamak surların ölçeğine adapte edilebilecek mi?
- . Ben U Sen mahallesi yürürlükteki imar planı kapsamında yıkıldığı takdirde, nüfusu yerinde barındırma çözümleri, yerinden edilecek mahalleliler için ne derece uygulanabilecektir?
- . Yerinden edilecek nüfusun uzak bölgelerde iskan edilmesi, Dicle Vadisi'yle kopan ilişkileri nedeniyle üretim imkanlarını kısıtlayarak beraberinde fakirleşme sürecini getirmeyecek midir? Bu aileler yaşam tarzlarını, kent merkezinden uzaktaki çok katlı apartmanlarda ne derece sürdürebilecek ve yeni çevrelerine ne derece uyum sağlayabileceklerdir? Bu durum nihayetinde ailelerin « kendi topraklarına » geri dönüşünü tetikleyerek kent çe-

perlerinde yeni bir « gettolaşma » oluşturmayacak mıdır?

Çok açıktır ki surlar mirasının yanısıra anıtsal yapı ile alan arasında korunması gereken alanın ilişkisini kurmaktadır. Alan tüm Dicle Vadisi'ni, topoğrafyasını ve alan kullanımını kapsamaktadır. Kendisine has kırsal kökenleri ile Ben U Sen'deki insanlar vadideki zirai beyazı sürdürürken böyle bir mirası korumada önemli bir role sahip olabilirler. Bunun yanı sıra aynı zamanda surların yenilenmesinde de direkt olarak etkili olabilirler.

Konut kapsamında, TOKİ'nin kentsel ve mimari cevapları acil durumlar için gerçekçidir. Bazı kişiler bunların Avrupa şehirlerinde olduğu gibi sosyal konut blokları gibi uzun süreli olup olmayacağını merak ediyor olabilir. Bu bağlamda, Ben U Sen'deki yöresel şehirleşme tam aksine bir örnek olarak kabul edilebilir. Tanıştığımız tüm uluslararası uzmanlar bu tür kentsel formların Diyarbakır'ın çeperindeki yüksek katlı bloklara tercih edilmesi gerektiğini söylediler.

Ben U Sen'deki koruma tabii ki de binaların rehabilitasyonunu da içermekte. Bu rehabilitasyon: kentsel ve sosyal dokunun zenginliğini korurken binaların sağlamlığını ve sismik karakterlerini yükseltmeyi hedeflemektedir.

## KENTSEL TASARIMA YENİ BİR YAKLAŞIM, GEÇEKONDULAR İÇİN YENİ BİR YÖNTEM...

- . Ben U Sen vadisi için kentsel, çevresel, mimari, ekonomik ve operasyonel açılardan bütüncül bir müdahale stratejisi geliştirmek.
- . Sürece ve adaptasyona dair bir yaklaşım geliştirmek. Çözüme dair önerilerin, mevcut nüfusun yaşam tarzı ve gelecek nesillerin olası gelişim potansiyelleri kapsamında geliştirilmesi.
- . Önerilerin uzun süreli olmasına imkan sağlayacak mekanizmaların bulunması, nüfus ve çeşitli organizasyonlar projeyi benimsemeli
- . Hane sayıları, mevcut yaşam tarzı ve gelecek nesillerin gelişimine uyarlanabilir mimari ve kentsel formlar önermek.
- Olası iş imkanları için öneriler yapmak ve bunları gelişen ekonomik kollara adapte etmek. Kırsal beceri gerektiren

işleri destekleyen ekonomik sektörleri bulmak. Gayriresmi aktivitelerin resmi çerçevenin bir parçası olmasını sağlamak. Mahallenin fiziksel yapısı ve bunun planlanması bu sektörlerin gelişimine nasıl yardımcı olabilir?

. Tüm bu unsurlar, Ben U Sen mahallesinin kimliği ve imgesinin değerlendirilmesi açısından önemlidir. Bugün Ben U Sen her ne kadar bir gecekondu mahallesi olarak adlandırılrsa da içerdiği formlar, sur içi kentsel formlardan radikal bir şekilde farklılaşmamaktadır. Bu kapsamda, mevcut sosyal dışlanma durumundan çıkıp, mahallenin özgün bir birim ve kentin bütünsel bir parçası olarak kabul edilmesi nasıl sağlanabilecektir?

Bu bağlamda tüm ekiplerin aşağıdaki temalar üzerinde düşünmesi istenmektedir:

- . Nüfusun yerinde veya başka yerde iskan edilmesi (ne ölçüde, hangi koşullar altında ?) ve Ben U Sen mevcut dokusunun korunması, yıkımı veya yeniden inşası konularında açık bir duruş belirlenmesi.
- . Kent surlarının, dünya miras listesinde yer alarak en iyi şekilde değerlendirilmesi ve Dicle Vadisi ile ilişkisinin sorgulanarak tartışılması.
- Surların geliştirilmesi için UNESCO sınıflandırma stratejisini göz önünde bulundurarak önerilerinin belirtilmesi: Dicle Vadisi peyzajı önerilerinin bir parçası olmalı.
- . Arazi kullanımı ve ekonomik sektörlerin gelişimi kapsamında Ben U Sen ve Hevsel bahçelerini ve Dicle Vadisi'ni toprak kullanımı ve ekonomik aktiviteler açısından ele alınması
- . Konuyu, Dicle Vadisi Parkı ve rekreatif alanlar ve, TOKİ ile işbirliği içinde geliştirilen Alipaşa mahallesi yenileme projesi gibi çevre proje alanlarını da içerecek bir ölçekte düşünmek.

## ENFORMEL KONUT ALANLARINA YENİ BİR YAKLAŞIM

Hızlı gelişen kentlerde yasal olmayan konut alanları da hızla büyüme eğilimindedirler. Ancak bu eğilim giderek, planlama ve « yasal » gelişim modellerinin, kentlerin büyüme hızı ve biçimi karşısında yetersiz kalması ve sorunlara etkin çözümler sağlayamaması dolayısıyla çoğunlukla « normal » bir eğilim halini almaktadır. Genellikle organik bir şekilde gelişen bu yapılaşmalar formal planların karşılayamadığı planlama ihtiyaçlarını

karşılacaktır.

Bugün « slum » veya « gecekonu » tarifi yapmak oldukça zor ve çoğunlukla politik ve önyargılıdır. Bu insani yerleşimler rahatsızlık verici midir, yoksa değil midir? “Slum” tanımı kendilerine alternatif yaşama yolları ve etkin ve genellikle yardımlaşmaya dayanan yerleşim alanları yaratan mahallelilerin yaşam kalitesini göz önüne almadan yapılır.

BM-Habitat 2008’de, Etiyopya kentsel nüfusunun % 80 ila % 90’ının, kırsal nüfusun ise donatı eksikliği ve içme suyuna bireysel erişim sıkıntısından dolayı neredeyse tamamının kendi ölçütleri bağlamında « gecekonu » statüsünde olduğunu belirtmiştir. BM-Habitat takiben tanımları yeniden ele almış ve ölçütlerini yeniden değerlendirmiştir. Örneğin, içme suyuna erişimin toplu olarak sağlandığı durumlarda bireysel konut birimlerinde suya erişim imkanının olmayışını bir sınıflandırma ölçütü olarak değerlendirmemektedir.

Bu kapsamda, bu mahalleleri ilgilendiren yaftalamalara farklı bir biçimde yaklaşmak ve, « resmi » ve « resmi olmayan » olarak adlandırılan durumları birbirine karşıt değil tamamlayıcı olarak ele alan yaklaşımlar bulmak gerekli ve önemlidir.

En samimi isteğimiz çalıştayın, Diyarbakır ve Yenişehir Belediyeleri kent yöneticileriyle birlikte yürütülerek sözkonusu nüfusun maruz kalacağı koşulların insani bir vizyon içerisinde ele alındığı yenilikçi bir yaklaşımın üretilmesidir.

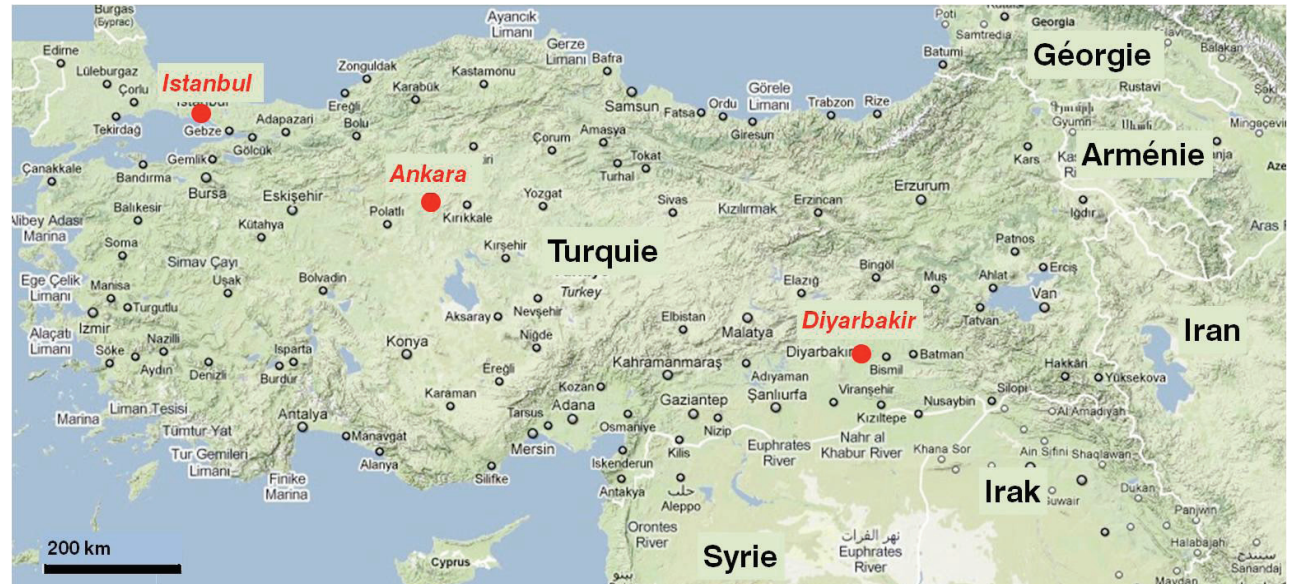
Çalıştay yürütücüleri : Marie-Marie Penicaud ve Marc Errera



# À PROPOS DU TERRITOIRE TURQUIE ET ANATOLIE DU SUD-EST

## LA RÉPUBLIQUE DE TURQUIE

Capitale : Ankara (4 140 000 hab)  
Superficie : 780 576 km<sup>2</sup>  
Population totale : 74,8 millions d'hab.(est 2010)  
Densité : 91 hab / m<sup>2</sup>  
Indice de fécondité : 2,5  
Espérance de vie : 73 ans (2008)  
Population active : 44,3% (2008)  
Taux d'activité féminine : 26,9% de la population active.  
Taux d'alphabétisation : 88,3%  
PIB : 614,6 milliards de \$ (2009), 15e mondial  
PIB par habitant : \$12 300 (2010)  
Taux de croissance : 11% (2011)  
Taux de chômage : 8,9% (2010)  
La population est jeune : en 2005, 56% des turcs avaient moins de 29 ans.



## L'ANATOLIE DU SUD-EST

Capitales de provinces : Adıyaman, Batman, Diyarbakır, Gaziantep, Kilis, Mardin, Şanlıurfa, Siirt, Şırnak  
Superficie : 95.726 km<sup>2</sup> (12% du territoire turc).  
Population totale : 7.201.000 habitants (10% de la population turque)  
Taux de fécondité (Diyarbakir) : 4,5  
Taux d'alphabétisation (Diyarbakir) : 70%  
Taux de chômage (Diyarbakir) : 14,2% (2010)





## DIYARBAKIR, ANTİK MEZOPOTAMYA SINIRLARI İÇERİSİNDE YER ALMAKTADIR.

Bilindiği üzere Dicle ve Fırat Nehirleri arasında bulunan Mezopotamya, Suriye ve Irak'tan geçerek Basra Körfezine ulaşmaktadır. Bu alantarımın M.Ö 10.000 yıllarında keşfedildiği bereketli hilalin bir parçasıdır.

Asur ve Babil gibi pek çok eski medeniyete ev sahipliği yapmıştır. Antik dönem boyunca bölge Pers, Yunan, Roma ve Bizans gibi bölgeye kendi biçimlerinde damgasını vuracak olan farklı uygarlıkların etkisi altında kalmıştır. Bölgede hakim olan Yunan dili ortaçağa kadar hakim dil olarak kalırken Hıristiyanlık, bugün azınlık olarak farklı yerleşim alanlarında izini göstermektedir.

Çin'i Suriye'ye bağlayan İpek Yolu bölgeden geçmekteydi. Günümüzde bu tarihselliğin örnekleri olan kervansaraylara Diyarbakır ve çevresinde rastlanmaktadır.

Bölge, Ortaçağ boyunca büyük ölçüde müslüman-arap medeniyetlerin etkisi altında kalmıştır. Bölgeye hakim Kürt hanedanları daha sonra Osmanlı İmparatorluğu hakimiyeti altına geçmiştir. 19. yüzyılda devletin merkezileşme çabalarına ve daha sonra Cumhuriyet döneminde ulus-devlet ideolojisine karşı çeşitli ayaklanmalar patlak vermiştir. Güneydoğu Anadolu bölgesi 2000'lerin başına kadar olağanüstü hal bölgesi ilan edilmiştir.

1980'lerden bu yana Türk ordusu ve PKK arasında yaşanan çatışma ve gerginlikler bölgeyi önemli şekilde etkilemiştir. Bu kapsamda izlenen çeşitli politikalar toplu bir kırsal göçe ve çeşitli şiddet gösterilerine neden olmuştur. 2000'den sonra yaşanan kısmi sakinleşmeye rağmen özellikle sınır bölgelerinde halen gerginlikler hakimdir.

## GÜNEYDOĞU ANADOLU'DAKİ FARKLI KÜLTÜRLER VE AZINLIK GRUPLARI

Tarih içerisinde Diyarbakır farklı topluluklara ev sahipliği yapmıştır.

Tarih içerisinde sayısal olarak önemli bir yer işgal eden Ermeni nüfus, ticaret ve zanaatçılıkta önemli bir yere sahip olmuştur. Aynı şekilde Musevi ve Hıristiyan topluluklar nüfusun önemli bir parçasını oluşturmaktaydılar. Günümüzde bu topluluklar büyük ölçüde kaybolmuştur.



Kenti oluşturan nüfusun büyük çoğunluğu müslüman ve Kürt'tür.

Kürt hakimiyetinin hüküm sürdüğü bölge Türkiye, Irak, İran ve Suriye sınırları arasında yer almaktadır. Başlangıçta doğu bölgelerde yerleşik olan Kürt nüfus, zamanla, başta İstanbul olmakla beraber Türkiye'nin farklı bölgelerine göç ederek dağılmıştır. 2000'lerden günümüze gözetilen demokratik açılım reformları özellikle dil seviyesinde olmak üzere Kürt kültürüne bir tolerans oluşturmuşsa da günümüzde tartışmaya açık halen pek çok unsur bulunmaktadır.

## TÜRKİYE'DEKİ DOĞU- BATI AYRIMI

Türkiye'de genellikle varlık, yatırımlar ve büyüme genellikle İstanbul'dan Antalya'ya kadar olan batı kısmında yoğunlaşmıştır.

Doğu ise gelişmekte olan endüstri, düşük insani gelişim indeksi ve güçlü bir göç ile tanımlanır.



Güneydoğu Anadolu ölçeğinde bakıldığında ; Gaziantep endüstriyel bir merkez, Batman petrol tarlalarının kalbi, ve Diyarbakır tarım ağırlıklıdır.

Bu boşlukta bir köprü kurabilmek için Güneydoğu Anadolu'da 1980'lerde « GAP » projesi başlatılmıştır. Asıl amacı Dicle ve Fırat nehirleri üzerinde sulama ve enerji üretimi için kullanılacak olan barajlar inşaa etmektir.

Fakat bu proje akışın alt tarafında kalan ülkelerin (Suriye, Irak) nehir akışında kalmasına neden olmuştur. Aynı zamanda arkeolojik alanların yıkımına ve nüfusun yer değiştirmesine neden olmaktadır.

# DIYARBAKIR

## DIYARBAKIR

Population (province) : 1 500 000 hab. (2010).  
Superficie (agglomération) : 15 355 ha.  
Population (agglomération) : 700 400 hab. (2010).  
Densité de population : 45 hab / ha  
Taux d'accroissement de la population : 2,2 %  
Taux de propriétaires : 60 %  
Part de logements illégaux : 23 %

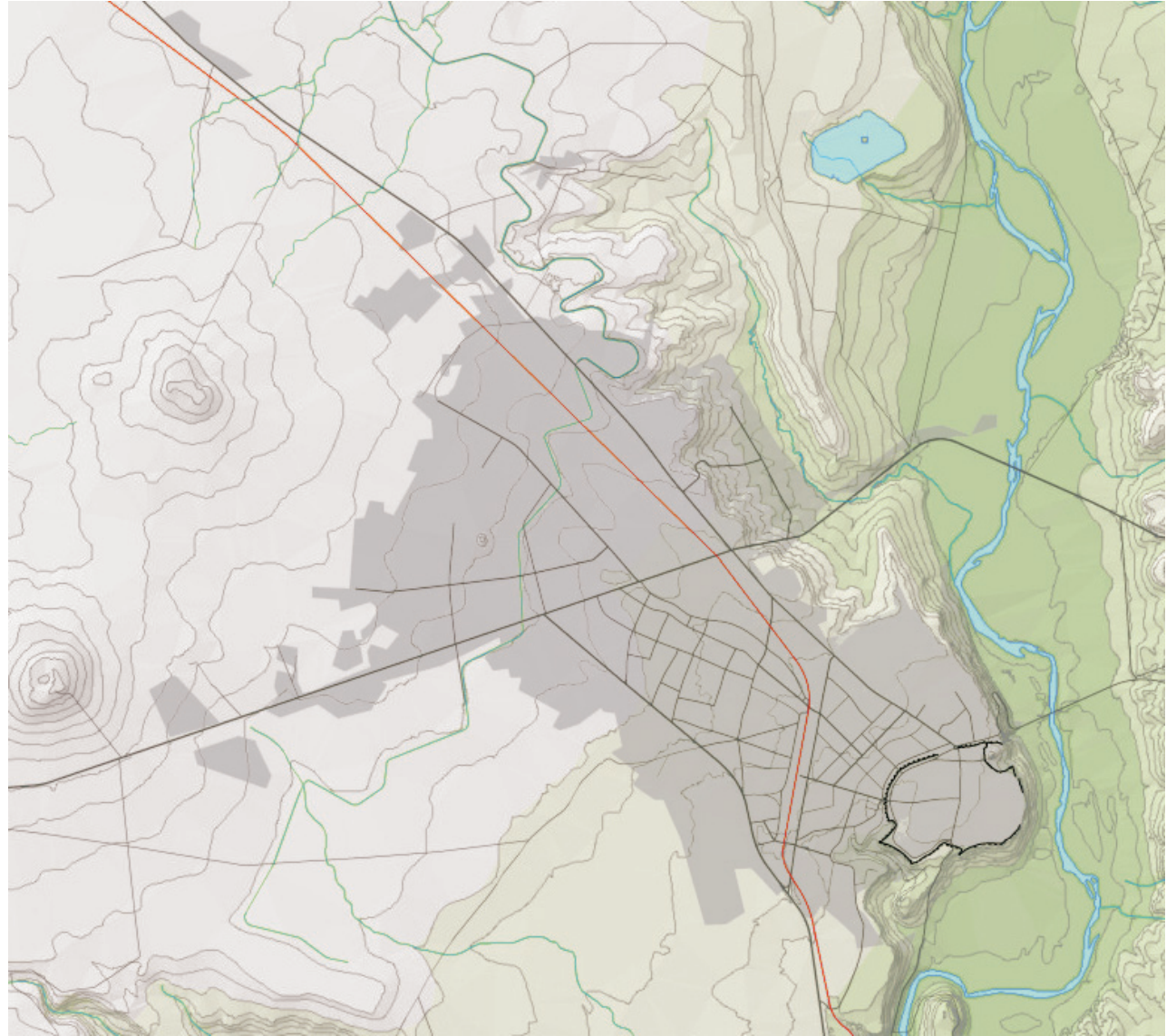
Emprises non aménagées par la ville  
Zones militaires : 1275 ha  
Université : 2700 ha

## DIYARBAKIR KENTSEL GELİŞİMİ

Kent, 1930'lara kadar surlar içerisinde kalmıştır. Kırsal göçün başlamasıyla beraber kent, Urfa yolu üzerinde kuzey-batı koridoru üzerinde gelişmeye başlamıştır. Kent daha sonra 1980'lerden itibaren önemli bir demografik büyüme etkisi altında kalmış ve nüfus 400.000'den yaklaşık 1 milyona yükselmiştir. Bölgedeki gerginlikler ve zayıf ekonomik koşullardan kaynaklanan büyük kırsal göçlerin bir kısmı geçici, bir kısmı da kalıcı olarak Diyarbakır'a yerleşmiştir. Bununla beraber kentin eski nüfusunun önemli bir kısmı da kenti terk etmiştir.

Günümüzde nüfus artışı göçmen ve aile boyutu yüksek doğurganlık oranlarından kaynaklanmaktadır. Diyarbakır kenti çok genç bir nüfusa sahiptir: nüfusun% 50'si 20 yaşın altındadır. Evi terk gençlerin artması halinde, konut talebi üzerinde önemli bir etki yaratacaktır.

1990'dan günümüze, kent çeperinin doğu-batı güzergahının kuzeyinde kalan kısımda, 7-14 katlı apartmanlardan oluşan ve arazi üzerinde sanki hiç bitmeyecekmiş gibi uzanıp giden bir yapı grubu uzanmaktadır. Bu konut inşaatının önemli bir kısmı özel girişimler eliyle gerçekleştirilmektedir. İnşaatın tamamlanmasının takibinde arazi sahiplerine daire karşılığında haklarını devreden bu üretim pratiği beraberinde önemli bir kentsel büyümeyi de beraberinde



getirmiştir. Böyle bir ortamda şüphesiz etkin bir altyapı sisteminin sağlanması karmaşık bir mesele haline gelmiştir. Topoğrafya ve Diyarbakır surları yeni kentsel gelişmenin yerleşmesinde açıklayıcı olabilir. Şehir aşınmış bir volkanik plato üzerinde yer almaktadır ve Dicle ve vadisi manzaralıdır.

Bunun yanı sıra, batıdaki havalimanı ve merkezdeki kışla gibi bazı askeri yapılar kentsel kullanımların Dicle Vadisi'ne erişimini engelleyen bir koridor üzerinde gelişmiştir.

## TURİZM POTANSİYELİ VE TARİHİ KENTİN KORUNMASI

Günümüzde tarihi Suriçi çeşitli koruma ve yenileme projelerinin merkezini oluşturmaktadır. Roma kenti planı (kuzey-güney doğrultusunda uzanan cardo ve doğu-batı doğrultusunda uzanan decumanus) üzerinde şekillenmiş suriçi dokusu, sokakları ve ahşap cepheleriyle beraber ortaçağ kentsel yapısını örneklemektedir.

Kültür ve Turizm Bakanlığı ve Diyarbakır Belediyesi, eski şehrin ve karakteristik mimari yapıların (bir avlu etrafında örgütlenmiş siyah bazalt taş yapılar) ve dini yapıların muhafaza edilmesi için bir koruma planı hazırlamıştır. Bu kapsamda UNESCO miras listesinde yer almak için bir teklif dosyası da hazırlanmıştır. Dosya şu anda beklemededir.

Suriçi'ndeki tarihi şehir yadsınamaz bir turizm potansiyeline sahiptir ama çoğunlukla bozulmuş durumdadır. Yoğun şehir merkezi aktivitelerin ve iş yerlerinin toplandığı bir alandır.

Şehrin kuzey uçlarında kentleşme yayılır ve tarım arazileri üzerinde amansız bir şekilde ilerler.

Kuzeyde ve batıda toplu konutlar için sürekli bir çalışma bulunmaktadır. Dicle Vadisi ve Hevsel Bahçelerinden bakıldığında surlar muhteşem bir görsel etkiye sahiptir. Kentleşmenin içinde boğulan modern şehirdeki yüksek binalarla karşılaştırıldığında manzara üzerindeki etkisi minimum düzeydedir.



La vieille ville de Suriçi a un potentiel touristique indéniable, mais encore largement sous-exploité.



Aux franges de la ville au Nord, l'urbanisation s'étale et avance inexorablement sur les terrains agricoles



Vue depuis la vallée du Tigre et des jardins de Hevsel, la



Quartier dense du centre ville, concentrant activités et emplois.



Au nord et à l'Ouest, chantier "per-



Noyée dans l'urbanisation, minuscule auprès des hauts bâtiments de la ville moderne, son impact dans le pay-

# BEN U SEN

## BEN U SEN

Superficie : 41Ha

Habitants : 20 000

Densité de population : 487 hab /ha

Bâtiment : 2271

Maisons : 3949

60% des habitants sont propriétaires de leur logement.  
Aucun permis n'a été donné après 1994

Ben U Sen mahallesi tüm alanı çevreleyen şehir surlarına sırtını dayamıştır. Vadideki ilk konut yerleşimleri 70'lerden sonra olmuştur ve bu Ben U Sen'i Diyarbakır'ın en eski gecekondu alanı yapmaktadır. Sonrasında kırsal göçlere ev sahipliği yaptığı için 90'lı yıllarda bu yapılaşma iyice gelişmiştir. Mahallenin konumu, hem tarihi kente çok yakın hem de surlar nedeniyle bağlantısı kesilmiştir. Diğer bir taraftan da bu mahalle "şehrin içinde" değil "şehre karşıt" anlamına gelmektedir.

Yoğunluğu, konut büyüklüğü bir hayli yüksek, konfor ve servis düzeyi ise yetersizdir fakat okullar ve altyapı bulunmaktadır. Ben U Sen kendi içinde bir "gecekondu" alanı olmaktan uzaktır, öncelikle illegal bir mahalledir. Alan sadece kil ve beton tuğladan yapılmış evlerden değil aynı zamanda 3-4 katlı apartmanlardan da oluşmaktadır. Kuzeye doğru ikiye ayrılan ana bir çizgi üzerinde gelişmiştir. Bu yol merkezde genişler ve gölgelikli bir kamusal alan yaratır. Dar sokaklardan oluşan bir ağ, merdivenler ve sokaklar vadi kenarlarına tutunan evlere erişim sağlar.

Binalar genellikle düşük kaliteli, hijyen ve rahatlık düzeyi sorgusunu arttıran bir yapıdadır aynı zamanda doğal afet sorunu ve sismik tehlikelere rağmen evler dik yamaçlarda bulunmaktadır.

Alanda kısmen içme suyu ve kanalizasyon sistemi bulunmaktadır. Belediye düzenli olarak çöp toplamakta



ve elektrik çevredeki alanlardan sağlanmaktadır. Alanda çamaşır evi, sosyal merkez, kapasitesi yetersiz olan bir ilköğretim okulu ve lise ve camiler gibi bazı sosyal donatılar da bulunmaktadır. Okuryazar kadın oranı oldukça düşüktür. Ana dilleri Kürtçe olan çocuklar okula başladığında Türkçe konuşamamaktadırlar.

Mahallenin kentsel formları yarı-kırsal yaşamla yakından ilişkilidir. Asgari geçim ekonomisi genellikle yasadışı ve oldukça yaygındır. Bazı insanlar hem yakındaki hem de yüksek bir verime sahip olan ve mahallenin güney sınırından başlayıp Dicle vadisine kadar uzanan Hevsel bahçelerinde hayatlarını kazanmaya çalışmaktadırlar. Mahallede ayrıca tarım, ağaç kesimi ve kaçak et satışı gibi diğer ustalık isteyen kırsal işler de yapılmaktadır. Fakat çoğu insan inşaat gibi sektörlerle yönelmek zorunda kalmıştır. Mahallede günlük kişi başı geliri 1\$'ın altında olan 270 aile bulunmaktadır. Araştırmalar gösteriyor ki Ben U Sen'deki yoksulluk kuşaktan kuşağa geçmektedir.

Bölgedeki ağaçlar –hem kamusal alandakiler, hem de avlulardakiler- serinletici gölgelik alanlar yarattıkları için önemli bir yere sahiptirler.





Her konut ortalama 6 kişiden oluşan bir aileyi barındırmaktadır. Avlu ve çatı evin sağlayamadığı imkanları sağlar. Evlerin önleri ve sokaklar oyun yerleridir. Tandir adı verilen ortak fırınlar mahallede her yerde bulunabilir. Kadınlar ve çocuklar ekmek pişirirken bir araya gelirler. Bu alanlar kentleşme ve beraber yaşama konusunda bir hayli ilginç kentsel dokulardır.

İnsanlar mahalledeki kalıcılıklarından emin olmadan burada yaşamaktadırlar. Binalar yasadışıdır. Arazilerin bir kısmı belediyeye, bir kısmı hazine bakanlığına ve bir kısmı da özel şahıslara aittir. Bazı araziler izinsiz bir şekilde kullanılmaktadır bazıları ise sahiplerinden kiralanmaktadır. Ayrıca vadinin surlar ve ana yol arasında kalan bölümü masterplan'da yeşil alan olarak düzenlenmiştir.

Buradaki insanları tekrar yerlerinden etmenin ve şehrin uç noktalarındaki özel açık alanlardan yoksun apartman bloklarına yerleştirmenin hem sosyal hem de ekonomik anlamda ciddi yansımaları olabilir. Bu



Özel açık boşluk bırakmadan daire blokları şehrin dışında, yine bu insanlar taşı sosyal hem de ekonomik açıdan ciddi yansımaları olabilir. Bu yeni sökümler, kırsal nüfusu önemli bir boşluğu törelerini ve onun ana geçim yoksunluğu neden olur.

Ben U Sen aklın bölge. Bu, yaşama hakkı, kendi ekonomisi, ömrünün kırsal yolu onun yasadışı tarafından rahatsız ediyor. Bu yoksulluk ve şiddet kristalleşir. Bu duvar görünümü bloklar, çünkü rahatsız ediyor. Bu şehir merkezine yakın potansiyeli yüksek katma değere sahip bir alanda yer almaktadır çünkü o da rahatsız olabilir.

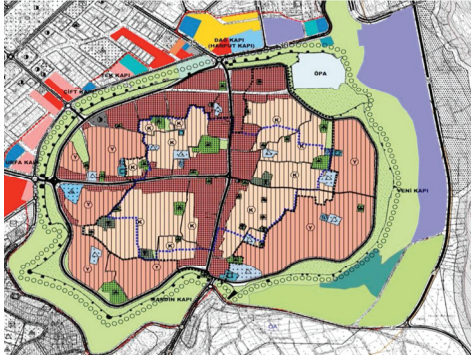
## DÜNYA MİRASI LİSTESİNE BAŞVURABİLMEK İÇİN SURLARIN KORUNMASI VE GELİŞTİRİLMESİ.



Mise valeur de la muraille par une ceinture verte en partie réalisée



Périmètre de protection étendu, permettant de contrôler les projets de construction



Emprise de la ceinture verte à l'intérieur et à l'extérieur de la muraille

Yeşil bant zaten kısmen duvarları vurgulamak için msaterplan'da gösterildiği gibi duvarların dışında yapılmıştır. Bu aynı zamanda da yapılacak diğer projeleri kontrol etme amacı da gütmektedir.

Suriçi Koruma Planına göre surların her tarafında 50m genişliğinde bir yeşil alan planlanmıştır. Bu yeşil alan mevcutta surların bir tarafında bulunmaktadır. Projenin devamı da uygulanırsa Ben U Sen'in yarısı yıkılacaktır.

Şehir, duvarların deperini yükseltmeyi ve Dünya Mirası Listesi'ndeki yerini geri almasını umut ediyor. Proje ilk aşamada bir koruma bandı ve yeşil koridor öneriyor. İkinci adımda ise daha büyük bir ölçekte Dicle Vadisinin büyük bir kısmını içeriyor.



Ben U Sen



Exemple de logements possibles pour le relogement sur place.



Relogement envisagé d'une partie des habitants de Ben U Sen.



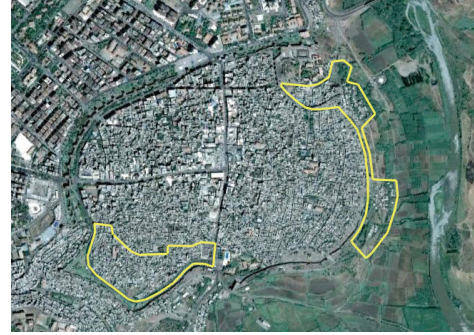
Programme du TOKI, à Talaytepe Colguzeli

### BEN U SEN SAKINLERİNİN YER DEĞİŞTİRMESİ

Ben U Sen / Alanda yer değiştirmeleri için örnek konutlar mevcuttur/ Yer değiştirme Ben U Sen sakinlerinin bir kısmı için düşünülüyor/ Talaytepe Çölgüzeli TOKİ Projesi

Bugünlerde TOKİ Türkiye'deki konut konusunda birinci sosyal konut aktörüdür. 1984'de kurulmuş ve 2002'de yeni güçlerle sosyal politikaların herkes için etkin konut politikasını göğüsleme garantisi vermiştir. Arazileri sahiplenme, kullanma ve transfer hakkına sahiptir. Son 10 yılda yaklaşık 500.000 ev inşaa edilmiştir. Bugün TOKİ etkinliği ile ünlüdür. Bir yenileme projesi için Ben U Sen'i yeniden inşaa etmek yerine yıkılması düşünülüyor. Nüfusun bir kısmı yerinde ikamet ettirilecektir, bir kısmı da TOKİ Projesi Talaytepe Çölgüzeli'nde ikame edilecektir. Bu proje kesin değildir çünkü mahalle sakinlerinin sahip olmadığı finansal bir kapasiteyi içermektedir.

## DIĞER KENTSEL DÖNÜŐÜM PROJELERİ: ALIPAŐA, TARİHİ KORUMA BANDI



Au sud-ouest de la vieille ville, le quartier d'Ali Pasa comporte une forme d'habitat sommaire

Au sud et à l'ouest, deux projets de renouvellement urbain .



Exemple de logements possibles pour le relogement sur place des habitants, suivant des hauteurs de 2/3 étages

Eski Őehrin gÜneybatısında benzer alışkanlıklara sahip bir forma sahip olan AlipaŐa / gÜneyde ve batıda, iki kentsel yenileme projesi / Mahalle sakinlerini yerlerinde ikame etmek için önerilen 2-3 katlı evler

Suriçi'ndeki bazı mahalleler "gecekondu mahallesi" olarak isimlendirilmiş ve belediye ve TOKİ tarafından yenileme projelerine dahil edilmiştir. Sađlıksız evlerin bir kısmı zaten tahrip olmuŐtur/ yıkılmıştır. Bazı dikkate deđer tarihi evler ise restore edilecektir. Projeye dahil edilen 20ha alan üzerindeki 2600 evdir. Ali PaŐa mahallesi Ben U Sen ile bağlantılıdır, bu mahalleler sadece birbirlerinden surlar ve iç kısımdaki yeŐil bant ile ayrılmaktadır. Dođu surlarına yakın olan alanda ise yıkımların çođu hali hazırda yapılmıŐtır ve nüfusun bir kısmı Talaytepe ÇölgÜzeli'ne taŐınmıştır.

## DICLE VADISI PLANLAMA PROJESİ



Vue de la vallée et du pont vers les terrains de l'Université, depuis les remparts de la vieille ville.



Projet retenu pour l'aménagement de la vallée.  
Première phase actuellement en cours de chantier.

Eski Őehrin surlarından vadi ve Üniversite arazisine giden köprü görüntüsü/ Vadi gelişimi için ödöl alan proje. İlk kısım inŐaa halindedir.

Dicle Vadisi sel riski olan bir bölgededir. Uzun zamandır boş zamanlarını burada geçirmek, yaz evlerinin serinliđini seven Diyarbakır halkı için bir rekreasyon alanı olmuŐtur. Klimaların, arabaların ve Batıdaki yerleşim alanlarının artmasıyla ve barajların yapımından sonra nehrin su seviyesinin düşmesi ve akışının yavaşlaması nedeniyle bu alışkanlıklara bir son verilmiştir. Őehir surlarına benzer olarak Dicle vadisinde de turizm ve eđlenceye dayalı bir dönüşüm projesi vardır. 2006'da başlayıp 2007'ye kadar süren bir proje yarışması yapılmıŐ ve kazanan tayin edilmiştir. Proje köprüden önce marina olarak kullanılacak yapay bir gölet, olimpik bir yüzme havu ve botanik bahçesi önermektedir. Vadinin gÜney bölümündeki ikinci bir baraj ve yapay bir gölet ana nehir yatađının ve vadinin bir bölümünü bazı adalar ve Hevsel bahçeleri dışında sular altında bırakacak.



**TARİHİ KENT GEZİSİ**  
Seyhmus Diken, YAZAR  
Metin Özçelik, turist rehberi



**YIĞILMA VE YENİ KENTSEL GENİŞLEME ALANLARI GEZİSİ**  
Hikmet Öcal, İmar dairesi başkanı  
Murat Eminoglu, Diyarbakır Büyükşehir Belediyesi Kentsel Tasarım Departmanı  
Seydas Arslantas, Sosyolog  
Celalettin Birtane, Müteahhitler derneği başkanı



**BEN U SEN : MAHALLELİLE TANIŞMA**  
Aziz Aydın, Eski mahalle sakini ve meclis üyesi  
Fahrettin Guler, Ben U Sen Mahallesi Muhtarı



**TANITIM KONFERANSLARI**  
Murat Alökmen, İmar ve şehircilik dairesi başkanı. 1. kentsel yapı ve gelişimler / 2. ben u sen'i etkileyen projeler  
Orhan Mercan, TOKİ'de Şehir Plancısı, Ankara. TOK Sunumu :  
Ulusal düzeyde strateji ve uygulamalar



**TEMATİK KONFERANSLAR**  
Benoit Fliche, Antropolojist, fransız anadolu araştırmaları enstitüsü.  
gecekonduların sosyolojisi ve sosyal pratikleri.  
Yılmaz Akinci, Gazeteci. gecekondu için inşaat ve ekonomik kollar.  
Agnès Deboulet, Sosyolog, gelişmekte olan ülkelerdeki popüler konut alanları yeniden yapılanmaları analizi







# PROJELER







# TAKIM 1

SOLDAN SAGA

SELVI ÇOLAK

BENOIT MONTABONE

ROWAN LONGHURST

FABIO TODESCHINI

ALICE AUDEBERT

CÉLINE ROUY

SEHIR PLANCISI

COGRAFYACI

PEYZAJ MIMARI

MIMAR & SEHIR PLANCISI

MIMAR

SEHIR PLANCISI

Turkiye

Fransa

Birlesik Krallik

Italya – Güney Afrika

Fransa

Fransa

# BEN U SEN'İ YENİDEN DÜŞÜNMEK: DİYARBAKIR KENTSEL GELİŞİMİ İÇİN ÖNERİLER

## YAKLAŞIMIMIZ:

Diyarbakır kent gelişiminin günümüzdeki durumunun, uygun ve sürdürülebilir bir düzeyde gerçekleşmediğini düşünmekteyiz. Bu doğrultuda çalıştay içerisindeki temel hedefimiz, « farklı olanakların » önünü açmak ve alternatif metodolojik yaklaşımlar sunmak amacıyla yeni yol, kavram ve farklı uygulama biçimleri önermektir.

Bize göre Ben U Sen, hem Diyarbakır genelindeki kentsel problemlerin bir dışavurumu hem de, belediye ve yerel yönetimlere farklı bir kentsel gelişim modeli üzerine düşünme ve fikir üretme imkanı sağlayacak önemli bir eylem alanıdır.

## HEDEFLERİMİZ:

Toplu taşıma ve etkili yaya dolaşım sistemi üzerine kurulu **derişik (kompakt) bir şehir yaratmak.**

Minimalist bir yaklaşımdan hareketle, **resmi ve gayriresmi olanakları** kullanarak, gecekondü dönüşüm süreci içerisinde birbiriyle eklemelendirmek. Tepeden inme genel bir plandan çok mahalle sakinleri ve esnaf gibi « kenti şekillendiren » aktörleri harekete geçirmek.

**Kültürel ve tarihi miras** konusunu, Dicle Vadisi kültürel peyzajını ve gecekondü alanlarının maddi ve manevi birikimini özenle değerlendirerek kent bütünü içerisinde ele almak.

Yasal olmayan konut alanlarının, mevcut kent dokusu ile fiziksel ve ekonomik entegrasyonunu sağlayarak bir **geçirgenlik** sağlamak.

## ÖNERİLERİMİZ:

İç göçleri dengelemek, Diyarbakır ve çevresi kentsel büyümesini kontrol etmek ve bölgede daha etkili bir kentsel ağ sistemi oluşturmak için Diyarbakır'ı bölgedeki diğer illere (Batman, Mardin vb.) bağlayan **kuvvetli bir ulaşım altyapısı geliştirmek.**

Diyarbakır'ı farklı ölçeklerde **birleştirilmiş ve ilişki içerisinde bir kent** haline getirmek.

Hammade ve bölgeye özgü bilgi birikimi üzerine kurulu mermer, ipek, deri, yün, pamuk, takı, dokuma, halı, kilim vb. **yerel üretimleri desteklemek.**

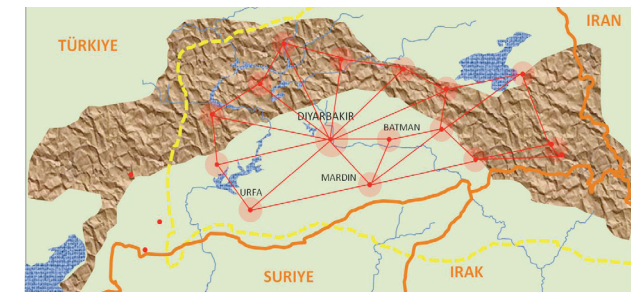


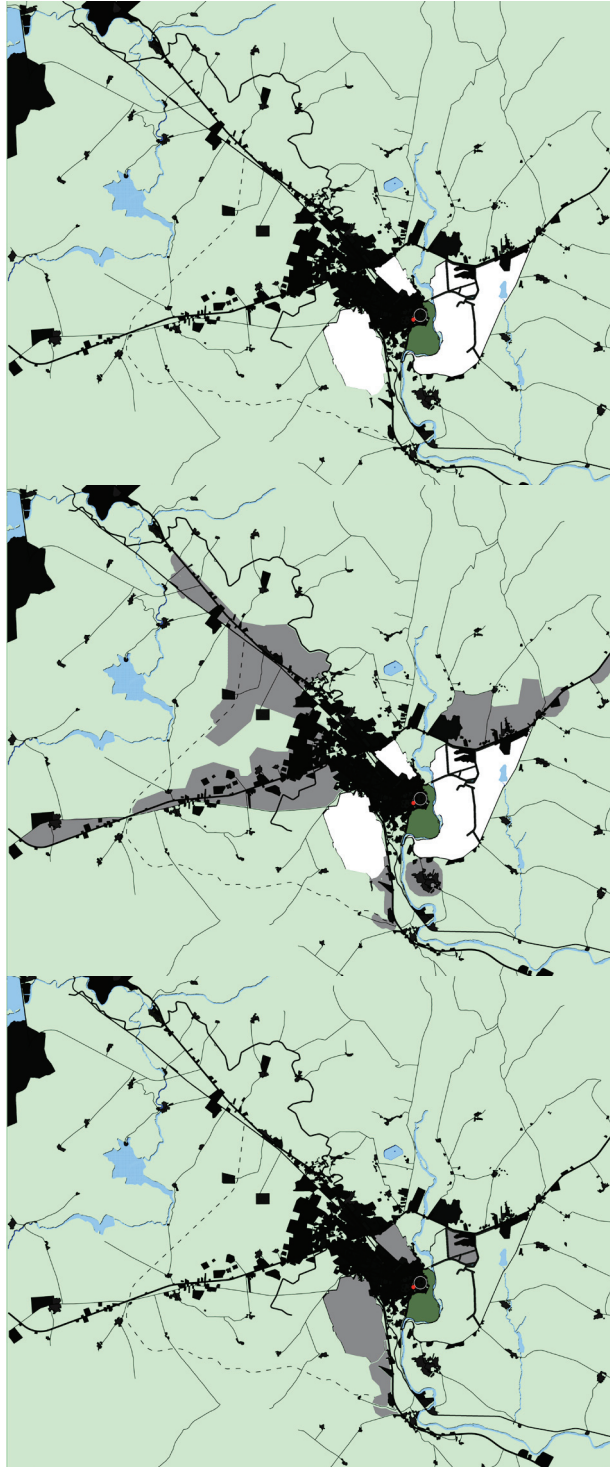
## BEN U SEN'DE BÖLGESEL BİR GELİŞİM ÖRNEĞİ YARATMAK

Oluşumunda zorunlu göçün önemli bir yer tuttuğu Ben U Sen, bölgesel ve kentsel sistemin önemli bir parçasıdır.

Güney Mezopotamya'ya açılan Diyarbakır kenti tarihsel olarak, önemli bir stratejik rol üstlenmiştir.

Önemli bir takım ilişkiler, sınırların kapatılması ve yeni dönemde bölgesel Kürt çatışmaları nedeniyle kesintiye uğramıştır. Bu durum Diyarbakır'ı, bölgedeki özellikle kırsal kaynaklı olan göçün varış merkezi haline getirmiştir.





## KOMPAKT BİR KENT İÇİN

Günümüzde havalimanı, askeri alan ve üniversite gibi devlet arazileri tarafından önemli ölçüde sınırlandırılmış olan Diyarbakir kentsel gelişimi kuzey-batı koridoru üzerinde yönlendirilmektedir. Bu üç kurum, kent gelişimi açısından son derece önemli ve değerli olan arazi parçalarını bünyelerinde barındırmaktadır.

### GÖZLEMLERİMİZ:

**Kentsel yayılmanın önüne geçmek** ve kent merkezi bitişindeki alanların farklı şekillerde değerlendirilmesini sağlamak.

**Üniversite** birimlerini kampüs alanının **merkezinde toplamak** ve kampüs sınırları içerisindeki ekilebilir arazileri çevre köylerin tarımsal kullanımına açmak. Berlin uygulamasında gördüğümüz gibi **havalimanını kent çeperine taşımak** ve boşalan bölgeyi kentsel gelişime açmak.

Bütünsel bir yıkım eylemine girmeksizin hem tarihi kent merkezinin hem de gecekondular alanının **kentsel dokusunun özgün mirasını korumak**.

### BEN U SEN VE DİĞER GECEKONDULAR ALANLARI İÇİN ÖNERİLERİMİZ:

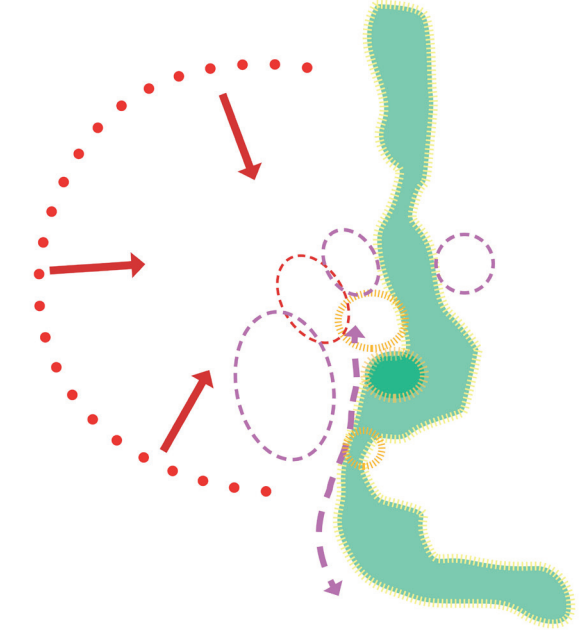
Yasal olmayan inşaat ve kullanım süreçleri içerisinde üretilmiş olan mahallenin kendine özgü kentsel dokusunun benimsenmesi.

Kent merkezinde 30.000 kişiyi barındırabilecek bir bölgeyi muhafaza ederek kentsel yayılmanın da önüne geçmek.

Farklı aktörlerin söz sahibi olduğu karmaşık müzakere süreçleriyle zaman içerisinde şekillenmiş olan, dar sokak ve ortak alanlardan oluşan dokuyu mümkün olduğu ölçüde muhafaza etmek.

- |  |   |
|--|---|
| <span style="color: red;">●</span> Ben u Sen   |  Nehir ve göller               |
|  Şehir Merkezi            |  Hevsel Bahçesi                |
|  Kentsel Yerleşim Alanlar |  Kırsal alanlar                |
|  Kentsel Gelişme Alanlar  |  Gelişmeyi Engellleyen Alanlar |

## KOMPAKT DIYARBAKIR



### TEMPLEHOFER HAVALIMANI (BERLIN, ALMANYA)

Kentsel büyümenin eşğine dayandığı söz konusu sivil havalimanı 2000 senesinde kapatılmıştır. 2010'a kadar kullanılmayan havalimanı daha sonra önemli bir kamusal park olarak kullanıma açılmıştır. Bu kapsamda uçuş pistlerinin kentsel gelişim alanı olarak yeniden planlanmasını konu alan bir de yarışma açılmıştır.

### Diyarbakir'da uygulanabilirliği

Mevcut havalimanı, kent dışında yeni bir bölgeye taşınabilir ve boşalan alan kentsel, sanayi ve rekreasyon alanı olarak yeniden planlanabilir.



# DIYARBAKIR İÇİN ŞEHİR MODELLERİNİN UYGUNLUĞU

## ŞEHİR MODELLERİ

Eski şehirler genellikle küçük ve yürünebilir sınırlar içindedir.

Ancak 20. yy. yarısından itibaren şehirler çok daha hızlı bir biçimde büyümeye başladı ve makineleşme yeni modern çağın sembolü olarak görülmeye başlandı.

Bu durum uluslar arası ölçekte desteklenmeye başlandı, LeCorbusier'in «il faut tuer la rue corridor» deyişi de bunun bir göstergesidir.



Araba kullanımını artması ile şehirlerde banliyöleşme modeli ortaya çıktı.

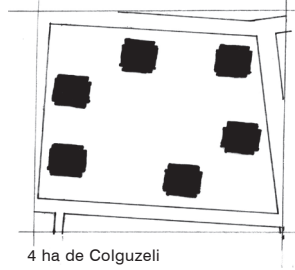
Belediyenin yaptığı master plan ve şehirselleştirme çerçevesinde konut, ticari ve sanayi alanlarının belirlenmesi ile şehir ve ulaşım planları bu kullanımlar üzerine odaklanmıştır. Yeni yapılar daha çok banliyölerde yoğunlaşmıştır, şehir merkezinde şehrin tarihi alanlarında ise eleştirilere rağmen kentsel yenileme çalışmaları uygulanmıştır.

Diyarbakır hem şehir hem de banliyö modellerine bir örnek olarak gösterilebilir.

Bu durum üzerine metropoliten gelişme yönetimi açısından daha ileriye götürecek yeni bir yol bulunmalıdır.

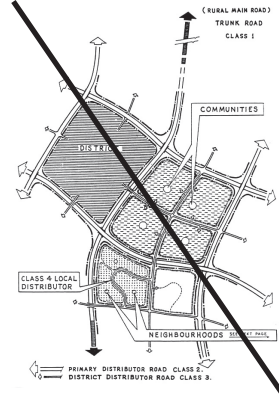


4 ha de Ben u Sen



4 ha de Colguzeli

	Nbre de logements	Nbre d'habitants	Superficie (en ha)	Nbre d'habitants/ha
Sud ouest Ben U Sen	830	5 893	4	1 473
Colguzeli	144	864	4	216



Büyük blokların oluşturduğu kentsel doku

## BEN U SEN İÇİN ÖNERİLERİMİZ:

Diğer yerleşim alanlarıyla yeni kentsel ilişkilerin sağlanması ve kuvvetlendirilmesi ve bu yolla metropoliten akışa elveren « geçirgen » bir mahallenin yaratılması.

Mümkün olan en az yıkım yoluyla başka gecekondu alanlarında gözlenmesi olası yoğunluk artışının önüne geçmek.

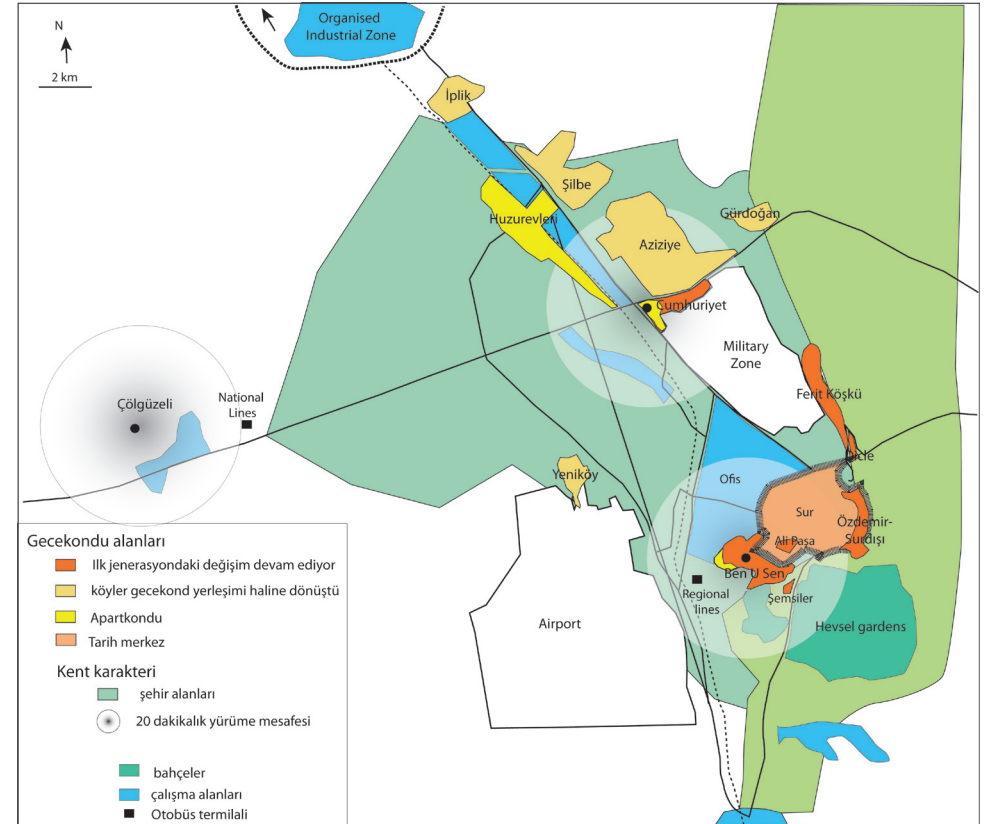
Ben U Sen'i Dicle Vadisi'ne açmak ve yakın çevresiyle beraber güçlü bir şekilde ilişkilendirmek.

## GECEKONDU

Diyarbakır'daki gecekondu mahalleleri, kendilerine özgü yapılarıyla birbirlerinden farklılaşmaktadırlar.

Bu mahalleler içerisinde Ben U Sen en az gelişmiş olanlardan biridir. Ancak tüm gecekondu bölgeleri, toplu işsizlik, aşırı nüfus, dışlanma ve sağlıksız yaşam koşulları gibi sıkıntılara maruzdur.

	Nbre de logements	Nbre d'habitants	Superficie (en ha)	Nbre d'habitants/ha
City of Diyarbakir	120 000	800 000	5 000	160
Surici	10 447	71 038	163	435
<b>Gecekondus</b>				
1. Iplik	2 236	9 366	60	156
2. Silbe	1 890	6 770	39	175
3. Huzurevleri Sanayi	3 517	17 138	54	315
4. Aziziye	1 038	5 190	76	69
5. Gürdoğan	1 832	9 450	12	815
6. Cumhuriyet	1 198	6 261	18	348
7. Yeniköy	1 453	7 615	13	586
8. Ferit Köskü	814	3 900	15	260
9. Dicle	822	3 860	7	551
10. İckale Ozdemir Surdisi	1 046	5 230	15	349
11. Ben U Sen	3 949	28 000	36	778
12. Semsiler	184	920	2	460
<b>TOTAL Gecekondus</b>	<b>19 979</b>	<b>103 700</b>	<b>346</b>	<b>300</b>





## DICLE VADİSİ: YAŞAYAN BİR MİRAS



Dicle Vadisi, tıpkı kent surları gibi, tarihsel kent mirasının güçlü bir parçası olarak ele alınmalı ve surlarla ilişkisi kuvvetlendirilmelidir. Ben U Sen vadisi de bu kültürel mirasın önemli bir parçasıdır. Hem Dicle Vadisi manzarası hem de surlar ve kentsel alan silüeti Diyarbakır kültürel mirasının çok önemli unsurlarıdır.

Vadinin planlama ve tasarım projesi, yapay bir göl inşası ile mevcut peyzajı kapatmamalı ve dış bölgeyle ilişkisini kesmemelidir.

Ben U Sen vadisi, tarihi Mardin yolu üzerinde yer alacak çeşitli kullanımlarla sıkı bir şekilde ilişkilendirilmelidir.



### ULUSLARARASI KARŞILAŞTIRMALAR

UNESCO, kent dokusunu, tarihi kültürel yapı mirasının bütüncül bir parçası olarak değerlendirmektedir. Bu doğrultuda kent surlarının UNESCO listesine girmesi, gecekondu alanının yıkımını gerektirmemektedir.



Caceres, Spain



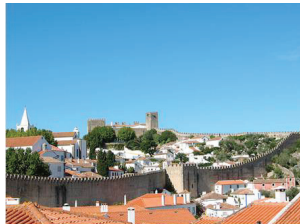
Porto, Portugal



Urbino, Italy



Albi, France



Obidos, Spain



Bam, Iran

### ÖNERİLERİMİZ:

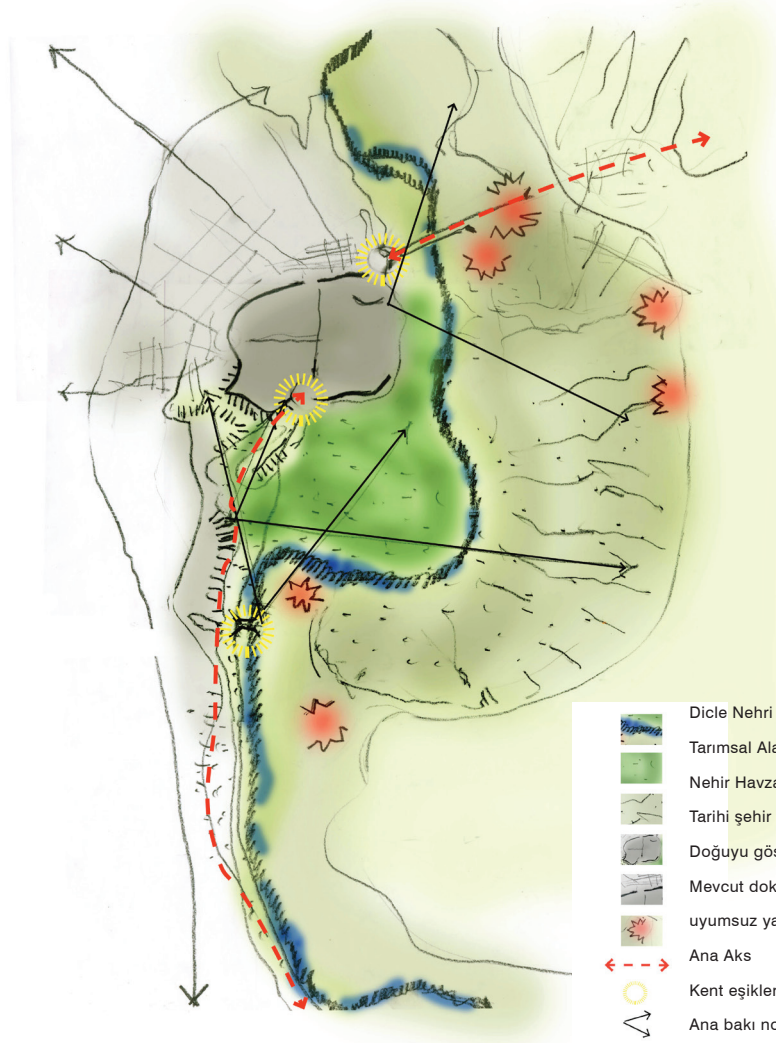
**Dicle Vadisi'ni UNESCO sınırları içerisine dahil etmek.**

**Tarihi Mardin yolunu, Dicle Vadisi, Ben U Sen Vadisi ve Diyarbakır kentini birleştiren ana bir iletişim eksenini olarak kuvvetlendirmek.**

Bahçe tarımının geliştirilmesi ve dinlenme alanlarının tasarlanması.

On Gözlü Köprü'yü kentsel ve bölgesel ölçekte önemli bir odak noktası haline getirmek.

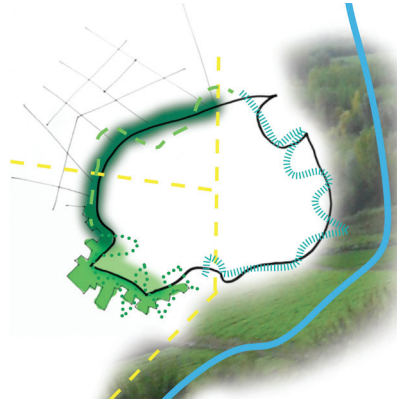
Mevcut DSİ tesislerini kentsel gelişime açarak, vadiye bakan alanları kentsel balkon olarak yeniden değerlendirmek.



- Dicle Nehri
- Tarımsal Alanlar
- Nehir Havzası
- Tarihi şehir merkezi
- Doğuyu gösteren Oklar
- Mevcut dokuya görsel olarak uyumsuz yapılar
- Ana Aks
- Kent eşikleri
- Ana bakı noktaları

## KENT SURLARINI YAŞATMAK

Kent surları çevresinde açılacak geniş bir yeşil bant, tarihi mirası gereksiz yere sıradanlaştıracaktır. Bu surlar, yaşayan bir miras olarak ele alınmalıdır. Surlar günümüzde, tarihi kent merkezi ve Ben U Sen'i birbirinden ayırmaktadır. Proje, bu bariyeri daha geçirgen hale getirmeyi hedeflemektedir. Surlar üç farklı kamusal alandan oluşmaktadır: mevcutta yer alan yeşil kuşak, surların çevresindeki dış yol ve surların üzerindeki yürüme yolu. Bu üç alan, yaratılacak mekansal çeşitlendirmelerle beraber yeni kullanımların da geliştirilmesine elverecek şekilde birbirleriyle ilişkilendirilmelidir.



## HIGHLINE PROJESİ, NEW YORK

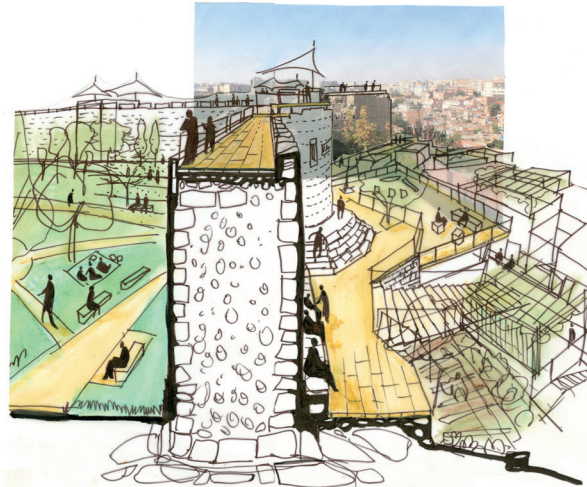
Söz konusu proje, bir zamanlar kentin güney kısmındaki sanayi alanlarına hizmet eden ancak daha sonra kullanılmayan bir metro hattının değerlendirilmesine odaklanmaktadır.

Bu yenileme projesi, kilometrelerce uzanan ve farklı işlevli kamusal kullanımları ağırlıkla birleştiren bir güzergah tasarımını öngörmektedir.



## ÖNERİLERİMİZ:

Surların Ben U Sen **mahalle sakinleri tarafından onarılması** (ücretli iş olarak tanımlanması)  
Yeni bir kapı açılması ve mevcut kapıların desteklenmesi yoluyla **surlar üstündeki geçişlerin kuvvetlendirilmesi**  
Kamusal alanların farklı şekillerde değerlendirilmesi yoluyla sur duvarlarının kullanımının da çeşitlendirilmesi  
Ben U Sen ve Yedi Kardeş burçlarında **bakı noktalarının tasarlanması**  
Yedi Kardeş Burcu **iç mekanının ekonomik bir faaliyete açılması** (restoran)



## BEN U SEN'E UYGULANABİLİRLİĞİ

Surların kullanım değerini arttırmak ve çevre sakinlerine bir iş alanı hazırlamak amacıyla surların her iki tarafında **farklılaşmış ve çeşitlendirilmiş bir kamusal alanlar kompleksi** oluşturmak.

Parklar ve açık alanlar, **Ben U Sen'i suriçi kentine bağlayan** ve kentsel yol sistemine geçirgenlik sağlayan yoğun bir ağ oluşturmaktadır.

Kent dokusu içerisindeki açık alanların tasarımı üzerine düşünmek ve yatırım yapmak, **yeni aktivitelerin yaratılması ve desteklenmesi için önemli bir imkan sağlayacaktır**. Bu doğrultuda burçlar, yeni aktivitelerin desteklenmesi için etkili bir biçimde değerlendirilebilecektir.



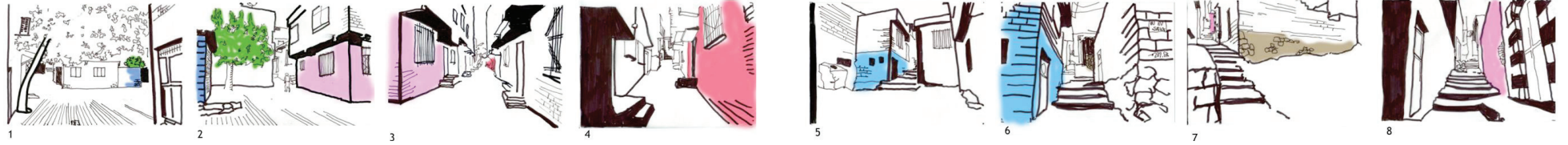
# GECEKONU ALANLARININ KENTSEL NİTELİKLERİ

Gecekonu mahallelerinin kentsel dokuları, sürekli genişleyen ve oldukça karmaşık sistemlerdir. Çeşitli güzergahların mahalle sakinleri veya yabancılar tarafından kullanılması, eşiklerin fiziksel veya görsel olarak farklı biçimlerle aşılması yoluyla mümkün olmaktadır. Bu durum,

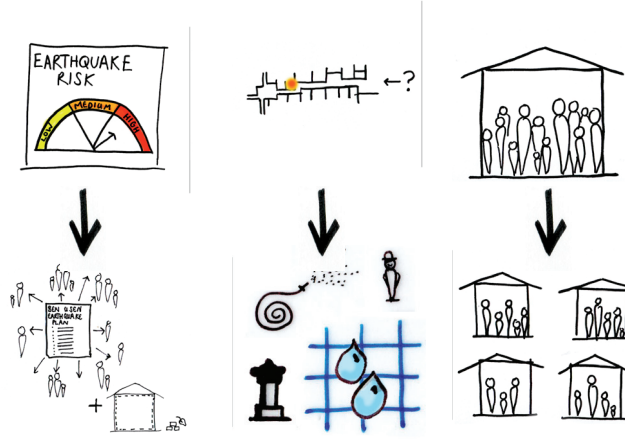
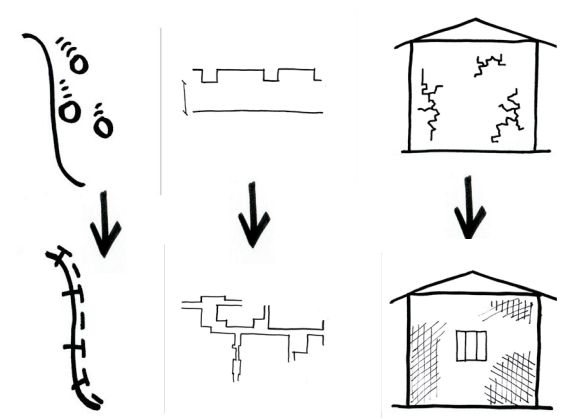
kendiliğinden ve plansız bir biçimde gelişen kentsel dokunun karmaşıklığına yol açmaktadır.

Ben U Sen, Diyarbakır gecekonu alanlarının bir yansımasıdır. Mimari biçim ve nitelikleri çeşitlenmektedir.

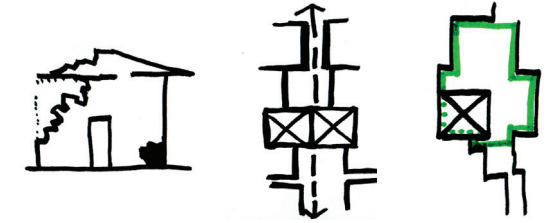
Biz, mevcut kentsel yol sistemine mümkün olduğu kadar saygı gösteren ılımlı bir müdahale biçimi önermekteyiz. Bu kapsamda, mahallenin kendiliğinden oluşmuş mevcut dokusu, başlı başına bir miras olarak ele alınmaktadır.



## YIKIMA ALTERNATİF YAKLAŞIMLAR ÖNERMEK



## KAÇINILMAZ NEDENLER DOLAYISIYLA YIKIM:



Mahallenin temel problemi, hanede yaşayanların sayısının fazla olmasıdır. Temel sorun bir yıkım gerçekleştirilmeden kalabalık, çoklu aileleri barındıran haneleri dağıtabilmektir (decohabitation). Hedefimiz, konut birimlerini mümkün olduğu ölçüde muhafaza ederken, geçerli sebeplerle yıkım gerektiren yapıları belirlemektir.

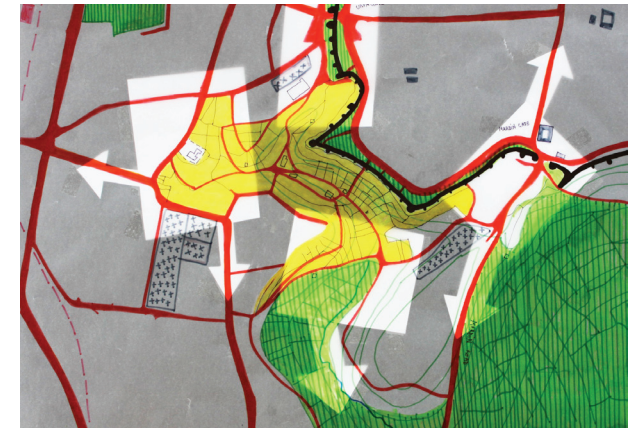
## ORTAK MEKANLARIN ÇEŞİTLİLİĞİ

Bu kapsamda, farklı müdahale biçimlerinin uygulanacağı dört bölge belirledik: Şehitlik ve çevresi, Urfa kapısı girişi, Mardin kapı ve çevresindeki kamusal alanlar ve Ben U Sen bahçeleriyle temas noktaları. Bu giriş noktaları, mahalleyi çevreleyen alanlarla geçiş bir ilişkinin sağlanmasını sağlayacak şekilde değerlendirilmelidir.



## ÖNERİLERİMİZ:

- Dört temas bölgesinin**, mahallenin dışındaki alanlarla ilişkisini sağlamak,
- Ben U Sen'in geçirgenliğini artırarak** kent ile ilişkisini kuvvetlendirmek,
- Yıkım gerektiren** ve rehabilite edilebilecek yapıları belirlemek,
- Küçük kamusal alanların ağını kuvvetlendirmek**



## GEÇİRGEN BİR MAHALLE: BEN U SEN

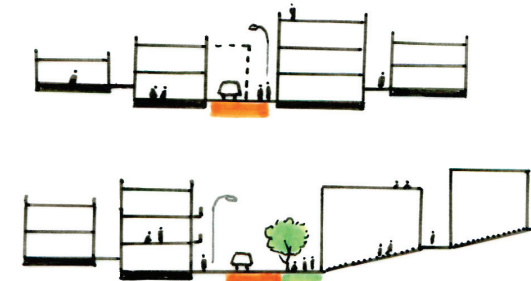
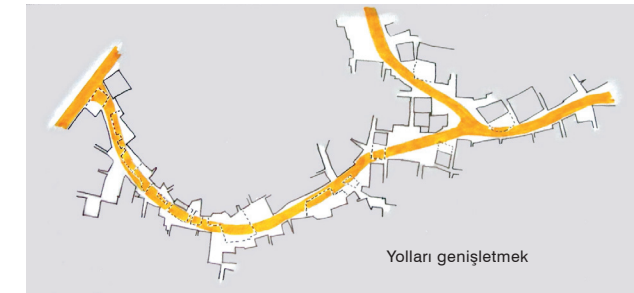
Bugün Ben U Sen'in çevresiyle ilişkisi oldukça zayıftır ve mahalle kendi içine kapalıdır. Mahalleyi dışarıya « açmak » ve hem varış **hem de dağılıma noktası** haline getirerek, bir geçiş bölgesi yaratmak gerekmektedir. Üzerine kurulduğu vadinin doğal yapısı nedeniyle Ben U Sen, Dicle Vadisi'ne bakan doğal bir amfi-tiyatro olarak değerlendirilebilecektir. Mahalle, verimli bahçeler ve rekreasyon alanları ile **Diyarbakır kenti ve vadi arasındaki ilişkiyi** sağlamaktadır.

Yol ağı, mahallenin **çevresiyle ilişkisini kuvvetlendirecek** ve özellikle acil durumlarda etkili bir ulaşım/dolaşım imkanı sağlayacak biçimde kurgulanmalıdır.

**Ben U Sen ve Ali Paşa mahalleleri arasındaki ilişkiyi** kuvvetlendirmek ve şehitlik bölgesine güvenli bir yaya ulaşımı sağlamak için, Ben U Sen ve surlu sokakları arasında geçişleri kuvvetlendirmelidir. Bu müdahaleler, mevcut doku üzerinde çeşitli uygulamaları gerektirmektedir. **Yaklaşık 100 konut biriminin yıkılması** ve hane halkının, mümkün olan en yakın yere taşınması gerekmektedir. Ben U Sen sakinlerinin hareketliliği azdır, araba sahiplerinin sayısı oldukça düşüktür. Mahalleyi geçirgen kılmak, **etkin bir hareketliliğin sağlanması** yoluyla mümkün olacaktır.

## ÖNERİLERİMİZ:

**Şehitliğe giden yeni bir yol açmak,**  
Surların her iki tarafı arasındaki **yaya ilişkisini geliştirmek,**  
Şehitliğin kuzey ve güneyindeki iki yol ile **Mardin yolunun ilişkisini kuvvetlendirmek,**  
Talebe dayalı ulaşım biçimleri geliştirmek (ticari bir ortaklık ile desteklenebilir)  
Sürücüyü asgari bir gelir sağlayacak ve yolculukları makul bir ücretlendirme ile gerçekleştirecek **bir dolmuş hattı oluşturmak.**



- Ana Aks
- İkincil rota
- Yaya yolu
- Yeni Yapılar
- Yıkılacak Yapılar
- Yeşil Alan
- Geçici Konutlar
- Geçici Konutlar

# REHABİLİTASYON SÜRECİ

Konutları mümkün olduğu kadar yerinde muhafaza etme hedefi, mimari yapıların özgün ihtiyaçlarının iyi bir şekilde analiz edilmesini gerektirmektedir. Yapıların büyük çoğunluğu, kapsamlı yenileme çalışmalarını gerektirmektedir. Bunun yanında uluslararası standartlara göre kabul edilebilir durumda olan yapılar da mevcuttur.

Yenileme çalışmaları, hane sakinleri ve mimar (veya mühendisler) tarafından beraber gerçekleştirilecek etkin bir ön çalışmaya dayanmalıdır. Farklı yapı tiplerinin birarada olması, çeşitli müdahale biçimlerinin de mümkün olabileceğini göstermektedir. Sağlamaştırma, izolasyon, yalıtım gibi müdahale biçimleri kolayca erişilebilir yerel malzemelerle gerçekleştirilebilecektir.

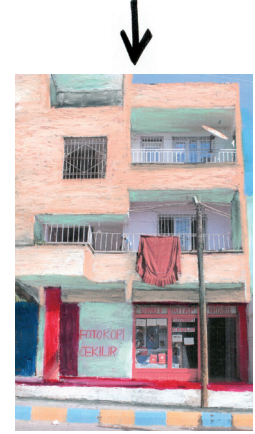
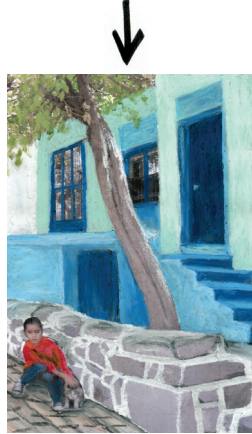
Finansman mekanizması

Ben U Sen sakinlerinin çok büyük bir kısmının, belirtilen ıslah çalışmalarını destekleyecek ekonomik gücü yoktur. Biz, Diyarbakır Büyükşehir **Belediyesi tarafından koordine edilecek kamusal bir finansman modelinin** geliştirilmesini önermekteyiz. Ben U Sen, ilerde **Ali Paşa mahallesi de dahil olmak üzere Diyarbakır'ın diğer gecekondularında** uygulanabilecek bu modelin denenmesi için bir pilot bölge olabilecektir.

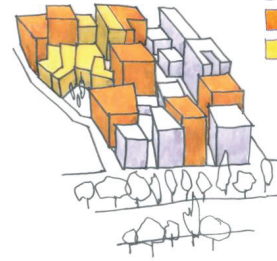
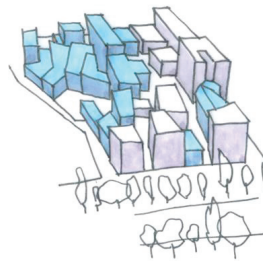
Söz konusu finansman modeli, çalışmaların yürütülmesi için toptan bir kaynak sağlamaktadır:

- Hane sakinleri (kredi kullanarak) çalışmaların bir kısmını karşılayabilecekleri durumlarda, yenileme için profesyonel yardıma başvurabilirler.
- Hane sakinlerinin gerekli kaynaklara sahip olmadığı durumlarda evinin yenileme çalışmalarını kendisi yürütebilir. Bu durumda katkı, sermaye biçiminde değil, emek şeklinde değerlendirilecektir.

Model kapsamında kurulacak bir « **Yapı İşleri Eğitim Merkezi** », hane sakinlerini yapım teknikleri üzerinde bilgilendirecek ve deneyim sahibi yapacaktır.



Alipaşa'ya Müdahale



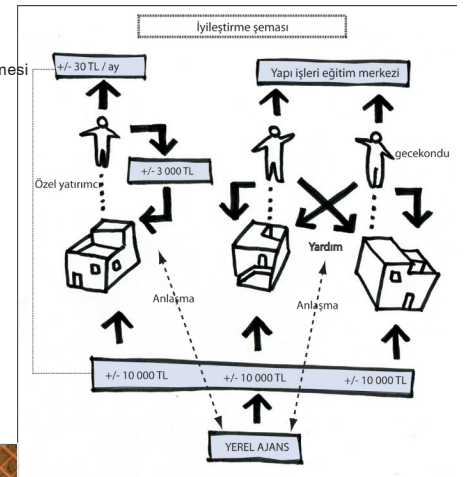
Mahalle sakinlerinin bilgilerinden faydalanma



Depreme dayanıklı yapılar



- Uygun olmayan yapıların belirlenmesi
- Yeni Yapılar
- İyileştirme



Her iki durumda da, hane halkının, çalışmaların sonlanmasını takiben en az beş yıl boyunca konut içerisinde kalması gerekmektedir.

## YENİDEN İNŞA ETME SÜRECİ

### NEDEN YENİ KONUTLAR İNŞA EDİLMELİ?

- Yıkılan konutlardan taşınacak hane halkı için 100 hane,
- Birlikte yaşayan çoklu ailelerin ayrılması için 700 hane gereksinimi vardır.
- Kent merkezi yoğunluğunun, daha fazla haneyi barındıracak şekilde artırılması düşünülebilir.

### NERDE İNŞA ETMELİ?

- Geniş alana yayılmış lise yerleşkeleri üzerinde,
- Ben U Sen içerisindeki boş parsellerde,
- Tarihi kentteki boş ve uygun alanlarda yoğunluğu artırarak,
- Sur Belediyesi'ne ait makine ikmal tesis alanı üzerinde,
- Mardin kapı ve çevresindeki boş alanlarda,
- Taşınma süreci içerisindeki DSİ tesisleri üzerinde

### NASIL İNŞA ETMELİ?

- Ben U Sen yol ağını, önceden bir plan hazırlanmasını zorunlu kılmaksızın, yeni mahallelere doğru uzatmak,
- Geçirgenliği sağlamak üzere Mardin kapı çevresinde yeni bir mahalle kurmak,
- Ben U Sen nüfusunun işgücünden, bilgi birikim ve deneyiminden faydalanmak,
- Deprem şartnamesine uygun ve gelecek inşaatlara zemin hazırlayan sağlam bir temel hazırlamak
- Yasal olmayan düzenlemeye taviz vermek: mahallelinin, yıkım öncesi malzemeleri toplanmasına ve inşaatı kendilerinin gerçekleştirmesine izin vermek,
- Gecekondu yenileme sürecinin (arazi satın alımı, proje yönetimi ve yapım tekniklerinin vb.), yerel birimlerce geliştirilen model ile yürütülmesi ve finanse edilmesi.

### YOĞUN VE ALÇAK KATLI YAPILAR İNŞA ETMEK

Fransa'da uygulanan konut alanları (habitat intermédiaire) örneği



Acigné, 50 logements / ha



Mulhouse, 80 logements / ha



Grenoble, 130 logements / ha



Châlons, 60 logements / ha



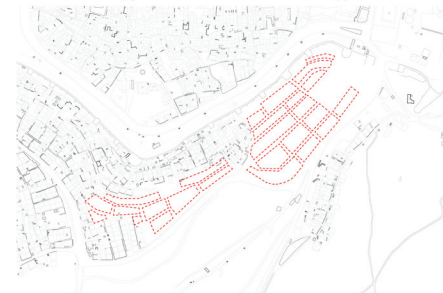
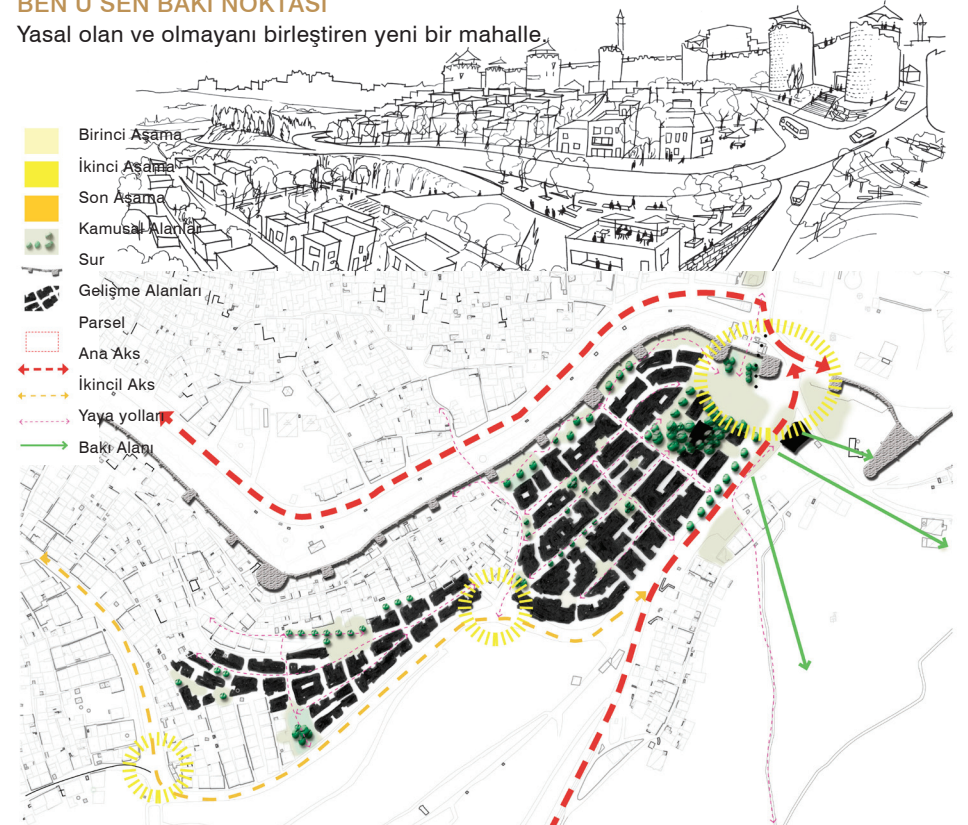
Talence, 120 logements / ha



Grenoble, 130 logements / ha

### BEN U SEN BAKI NOKTASI

Yasal olan ve olmayanı birleştiren yeni bir mahalle.



# ORTAKLIK ÖNERİSİ

## GECEKONU YENİLEMESİ İÇİN YEREL BİR AJANSIN KURULMASI

Büyükşehir Belediyesi yetkisi altında geçici bir kurum oluşturulması;  
Mahalle nüfusu ile farklı kurumlar arasında iletişimin sağlanması;  
Diğer gecekondu alanlarında uygulanmadan önce Ben U Sen üzerinde denenmesi.

Bu yerel ajans, yenileme sisteminin işleyişinden, yeni yapılardan, yıkımlardan ve mahalle ölçeğindeki gelişim programlarından sorumlu olacaktır.

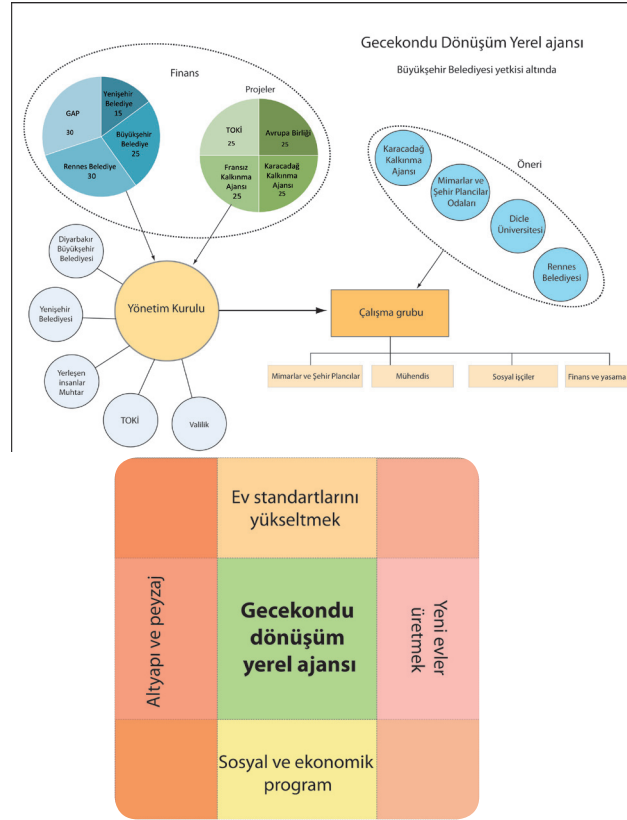
Ortak kurumların çalışma biçimleri göz önünde bulundularak, finansman proje bazında sağlanmalıdır.

Mahalle sakinlerinin katılımı esastır. Mahalleli, ajansın yürütme konseyi içerisinde mutlaka temsil edilmelidir.

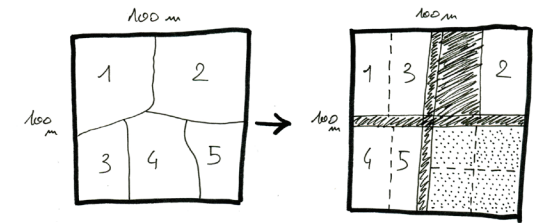
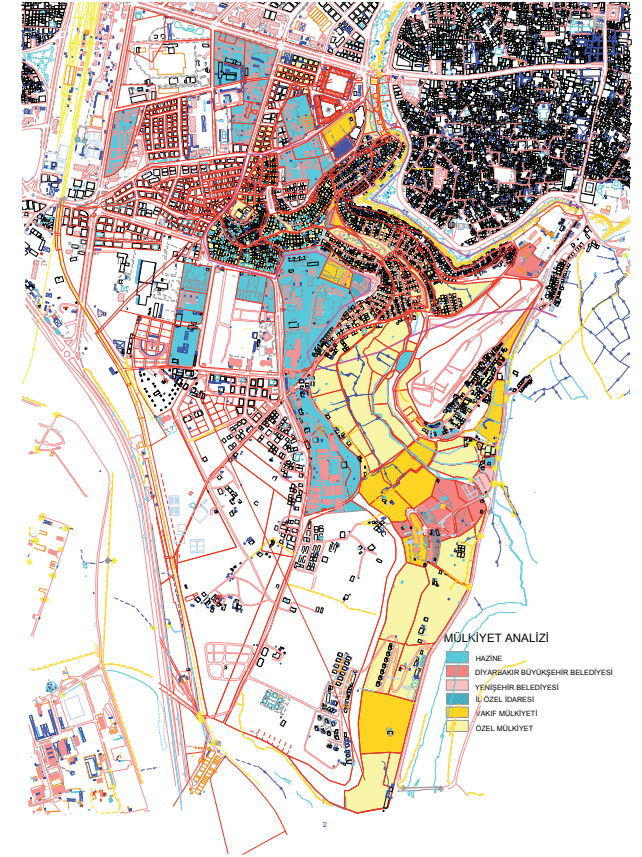
Ajans, gecekondu yenileme süreci içerisinde rol alan, Dicle Üniversitesi, Rennes Belediyesi, Mimarlar ve Şehir Plancıları Odaları gibi birimlerle sıkı ilişki içerisinde olmalıdır.

Ajansın mali katkısı sınırlıdır: projeler, gerekli finansmanın sağlanabilmesi için zamana yayılmalıdır.

Yenileme çalışmaları, hane halkını sadece geçici olarak barındıracak konut birimlerinin tamamlanmasının hemen ardından başlayabilecektir.



## MÜLKİYET SORUNU



Aşamalar	2012		2013		2014		2015		2016		2017		2018		2019		2020		2021		
	Sem. 1	Sem. 2	Sem. 1	Sem. 2	Sem. 1	Sem. 2	Sem. 1	Sem. 2	Sem. 1	Sem. 2	Sem. 1	Sem. 2	Sem. 1	Sem. 2	Sem. 1	Sem. 2	Sem. 1	Sem. 2	Sem. 1	Sem. 2	
Alan çalışmaları	x	x																			
Ajansın kurulması	x	x	x	x	x	x	x	x	x	x	x	x	x	x	x	x	x	x	x	x	x
Ajansın projeleri																					
1. proje Geceki konutların inşaatı																					
2. proje Yeni evler 1. aşama																					
3. proje Yeni atölyeler açmak 1. Aşama																					
4. proje Yeni evler 2. aşama																					
5. proje Yeni atölyeler açmak 2. Aşama																					
Ev standartlarını yükseltmek																					
1. aşama																					
2. aşama																					
3. aşama																					
4. aşama																					
Sosyal ve ekonomik program																					
Kültür merkezi																					
Alan bulması																					
İnşaat																					
Kullanılma durumu																					
Kahvehane (Dicle tarafı)																					
Alan bulması																					
İnşaat																					
Kullanılma durumu																					







# TAKIM 2

SOLDAN SAGA

KARINE MORGES

OZLEM İNCE

PINAR GEDIKOGLU

MICHELE MORBIDONI

TIMEA CSABA

YUTAKO SHO

BAPTISTE DURAND

SEHIR PLANCISI

SEHIR PLANCISI

SEHIR PLANCISI – TOKI

MIMAR

MIMAR & SEHIR PLANCISI

MIMAR

MIMAR & SEHIR PLANCISI

Fransa

Turkiye

Turkiye

Italya

Macaristan

Japonya / Rwanda

Fransa

# BEN U SEN : ADIM-ADIM-KONDU

## BEN U SEN'İN KUVVETLİ YANLARI..

- Mahalle sakinlerinin tarımsal üretim ve geleneksel mut-fak gibi konulardaki bilgi birikim ve deneyimleri
- Kuvvetli aile yapısı ve zengin toplumsal bağlar
- Özgün mimari tipolojiler ve farklı alanlardan oluşan bir doku (farklı genişliklerde sokaklar, çıkmazlar, merdivenler, meydançıklar vb.)
- Tarihi kent merkezi ve surlara yakınlık, verimli Hevsel bahçeleri ve Dicle Vadisi
- Etkileyici bir manzara imkanı sağlayan ve özgün mimari tipolojilerin geliştirilmesine olanak veren topoğrafik yapı



## BEN U SEN'İN ZAYIF YANLARI

- Yasal iş alanlarında meslek sahibi olmayan kırsal göçmenlerin zorunlu olarak enformel sektöre yönelmesi
- Konut alanında hareketlilik sağlanamaması
- Tehlikeli ve risk altındaki yapılar
- Mahalledeki "tıkanıklık" durumu
- Sağlıksız yaşam koşulları
- Kentsel çevreyle ilişki kurulamaması
- Yüksek doğurganlık oranına rağmen gelecek nesiller için umut verici bir ortam oluşturulamaması



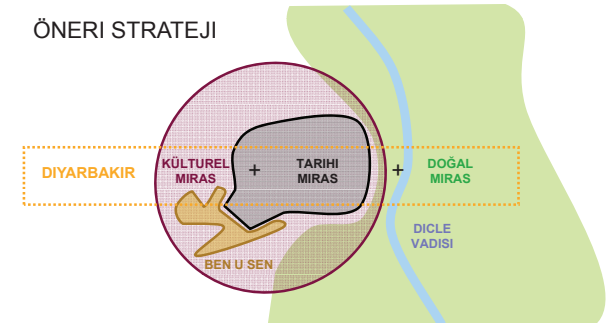
## MEVCUT STRATEJİLERİN RISKLİ YANLARI

- Bugün Diyarbakır kenti için geliştirilen kalkınma stratejisi büyük ölçüde, mimari mirasa dayanan bir turizm potansiyeline dayanmaktadır...
- Ancak Diyarbakır, kültürel ve doğal kaynaklar açısından da çok önemli bir mirasa sahiptir...
- Mevcut projeler bu zengin mirası etkili bir şekilde göz önünde bulundurmamaktadır.
- Dicle Vadisi üzerinde gerçekleştirilen baraj projeleri ve dinlenme tesisleri vadinin ekolojik değerini (su, biyo-çeşitlilik vb.) tehlikeye atmaktadır.
- Yeni yapılaşmalar, 11.000 yıllık tarihi geçmişini olan bölgenin doğal ve peyzaj niteliklerini ciddi şekilde tehdit etmekte, ve UNESCO listesine girme hedefinin önünü tıkamaktadır.
- Kent surları etrafında yapılması planlanan yeşil kuşak projesi, Ben U Sen nüfusunun başka yerde iskan edilmesine ve mahallenin kentsel ve toplumsal niteliklerinin yıkılmasına yol açacaktır.
- Mevcut strateji uzun vadede, nüfusun yerinden edilmesiyle beraber yeni gecekonduların oluşmasına ve beraberinde kentsel ve doğal çevrenin bozulmasına, hedeflenen UNESCO miras listesine girmemesine ve ekonomik bir durgunluğa yol açabilecektir.

## MEVCUT DURUM ANALİZİ



## ÖNERİ STRATEJİ



## STRATEJİK YÖNELİMLER

Aşırı nüfus problemine çözüm üretebilecek insani bir yenileme sürecinin oluşturulması.

Salt hijyen odaklı olmayan ve mahalleyi sosyo-kültürel boyutları içerisinde ele alan bütünsel bir projenin geliştirilmesi.

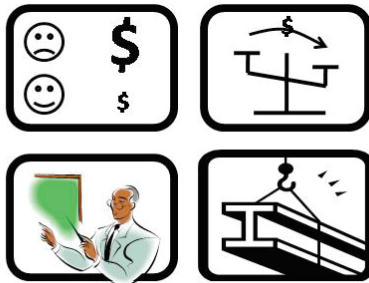
Stratejimiz:

Konuyu üç zaman ölçeği içerisinde ele almaktır:

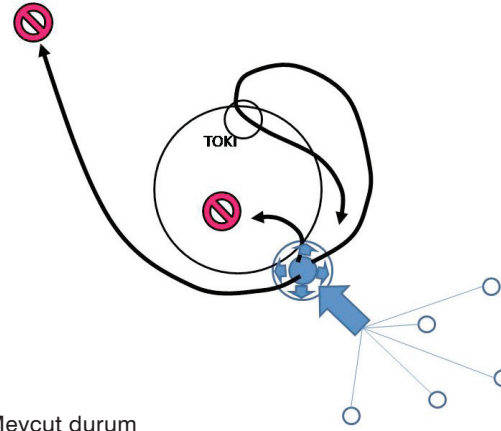
- Kısa dönemli yeniden iskan süreci: sosyal sermayeden faydalanmak üzere nüfusu geçici olarak da Ben U Sen içerisinde tutmak (sur çevresi projesi),
  - Orta dönemli çoklu ailelerin ayrıştırılması: hane içerisinde giderek artan nüfusa karşı önlem almak,
  - Uzun dönemli konut hareketliliğini sağlamak. Tercih edilen konut hareketliliğini sağlamak üzere gerekli koşulları yerine getirmek.
- Bu kapsamda aynı anda aşağıdaki alanlarda çalışılmasını önermekteyiz:
- Ekonomik boyut,
  - Mekansal örgütlenme,
  - Alternatif yenileme biçimlerinin geliştirilmesi.

### A - EKONOMİK BOYUT

- Sosyal sermayeyi değerlendirmek, parasal kaynakları arttırmak zorunda kalmadan mal ve hizmet tüketimini desteklemek,
- Göçmen gruplarının ödeme gücünü arttırmak üzere (kamusal istihdam yaratmak, mikrokredi sağlamak, dış piyasaya yönelik hizmet tanımlamak, sosyal konut üretmek, ulaşım giderlerini azaltılmak ve nüfusu eğitmek vb.) bir eylem planı tanımlamak,
- Tarımsal alandarı etrafında bölgesel projeler geliştirmek,
- Diyarbakır kenti için etkili bir turizm ve kültürel gelişim programı hazırlamak.



## KONUT HAREKETLİLİĞİNİ SAĞLAMAK

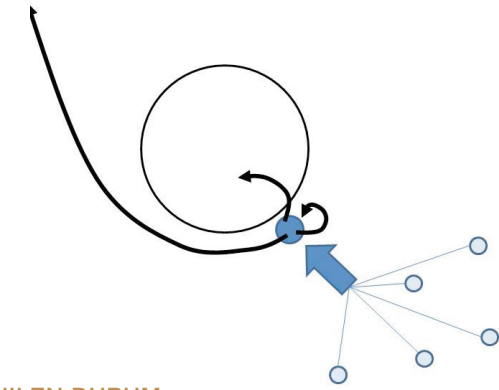


Mevcut durum

Kırsal göçmenlerin, « yasal » konuta erişim gücü yoktur. Yeniden iskan etme çözümleri, maddi koşullar ve yapıların hane halkının hayat biçimiyle uyumsuzluğu nedeniyle etkili olamayacaktır.

### B - MEKANSAL VE İŞLEVSEL ÖRGÜTLENME

- Tarımsal ve kentsel alan arasındaki mekansal ilişkiyi kurgulamak.
- Çevre mahalleler ile ilişkiyi sağlamak ve yeni işlevsel ilişkiler yaratmak.
- Surların turistik değerini, her iki taraf arasındaki ilişkiyi sağlayacak şekilde değerlendirmek ve Mardin kapısı civarında gerçekleştirilecek Tarımsal Arkeoloji Müzesi gibi kültürel bir projeye ilişkilendirmek.
- Surların çevresini, mahalle nüfusunun katılımını da sağlayacak bahçe tarımı gibi bir peyzaj projesiyle destekleyerek değerlendirmek.
- Kentsel yoğunluk ve sosyalleşme ilişkilerini birbirlerini destekleyecek şekilde ele alan yeni kentsel formlar üzerine düşünmek.
- Mahallenin sosyo-mekansal niteliklerini ön plana çıkarmak, korumak ve desteklemek.
- Toplu taşıma olanaklarını geliştirmek.
- Yakınlık ilişkilerini desteklemek.

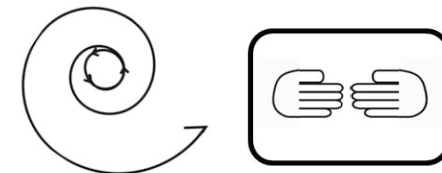


İSTENİLEN DURUM

Konutlar, nüfusun finansal imkanlarına uygundur. Yasal Konutlar, nüfusun yaşam biçimine uygundur.ekonomik sektör içerisine giren nüfus, kendi yaşam alanını seçebilmektedir.

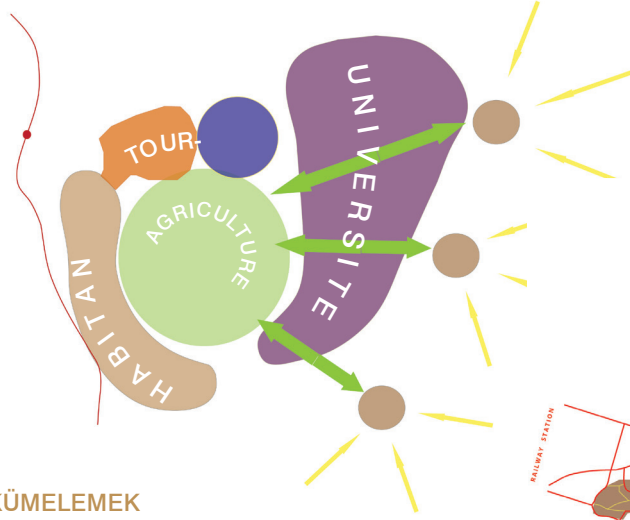
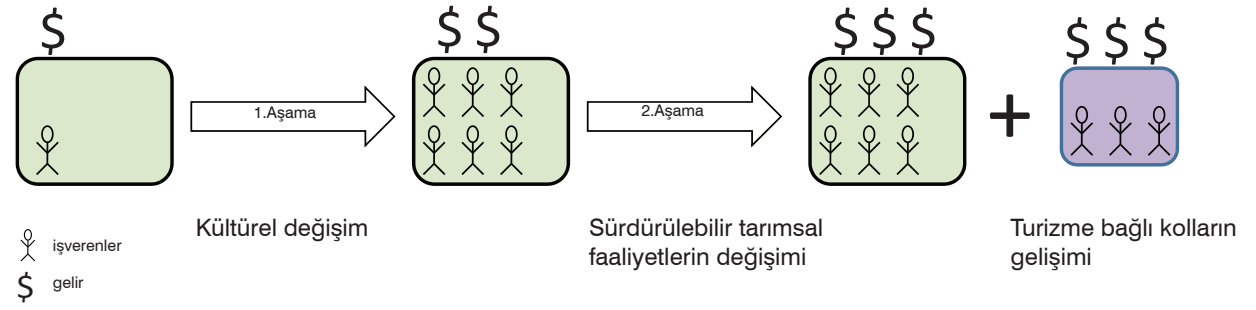
### C - ALTERNATİF YENİLEME BİÇİMLERİ

- Yenileme süreci içerisinde, öğrenme ve yerel istihdam yaratma süreci üzerine kurulu etkin bir sosyal gelişimin sağlanması.
- Mahalle nüfusunu, bahçe tarımı, inşaat gibi eylem alanlarında mümkün olduğu kadar değerlendirerek yenileme projelerinin uygulanmasını kolaylaştırmak.
- Uygulamalara elverecek uygun finansal mekanizmaları bulmak (özel konut tipleri, otopromosyon, hane halkı eliyle inşaat vb).
- Yasal ve düzenleyici yeni araç ve mekanizmalar geliştirmek.
- Belediyeler, yerel, ulusal ve uluslararası aktörler ve kurumlar arası ilişkileri, belediye girişimini desteklemek üzere kuvvetlendirmek.
- Yeniden üretilebilir deneysel bir proje bünyesinde bir iletişim projesi geliştirmek.



## A - EKONOMİK BOYUT

### TARIMSAL-KENTSEL PROJE

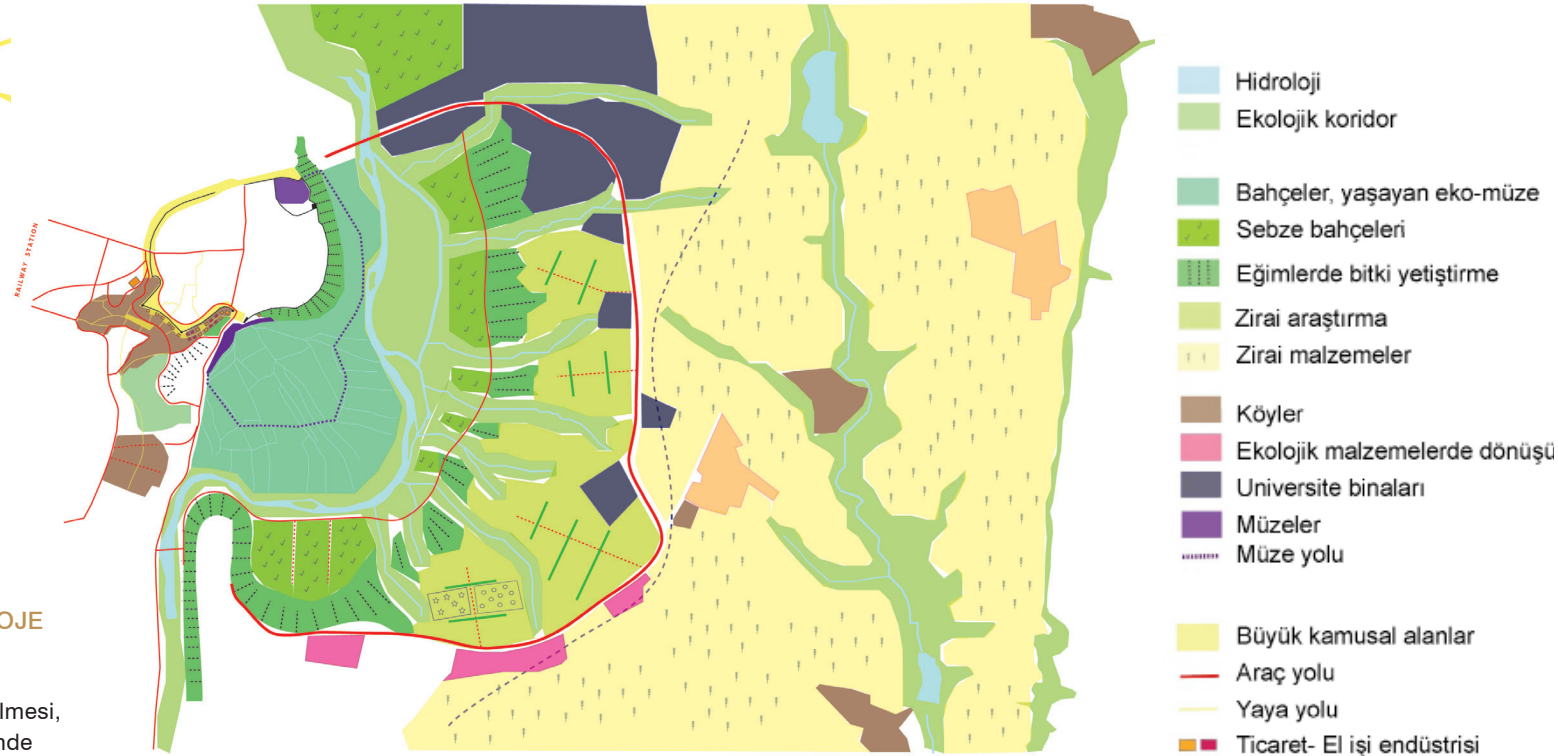


### KÜMELEMEK

Bölgesel bileşenleri sinerji ortamı içerisinde değerlendirmek

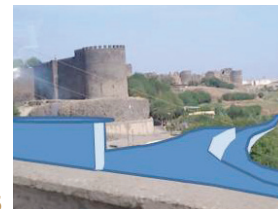
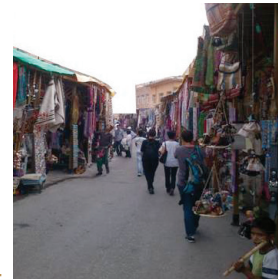
### DICLE VADİSİ POTANSİYELLERİNİ ORTAYA ÇIKARAN VE GELİŞTİREN BÖLGESEL BİR PROJE GELİŞTİRMEK.

- Sosyal, çevresel ve tarımsal mirasın değerlendirilmesi,
- Yakın alandaki tarımsal kullanımların, temas halinde olduğu mahalle nüfusu ile ilişkilendirilmesi,
- Tarımsal araştırma konularının, üniversite bünyesinde değerlendirilerek araştırma programlarının geliştirilmesi,
- Yenilikçi ve sürdürülebilir tarımsal uygulamaların öğretilebildiği bir sistem geliştirmek,
- Yenilenebilir tarımsal kaynaklardan faydalanarak, beslenme ve yapı malzemesi üretimi alanlarında yeni ekonomik sektörler geliştirmek,
- Bir tarımsal arkeoloji programını, uluslararası düzeyde ses getirecek turistik bir projeye (müze) ilişki içerisinde geliştirmek.



# A - EKONOMİK BOYUT

## KÜLTÜREL VE TURİSTİK PROJE



Doğal ve Tarımsal Alanlar: Kültür ve turizmi geliştirme programlarıyla mirasın doğru geliştirilmesi



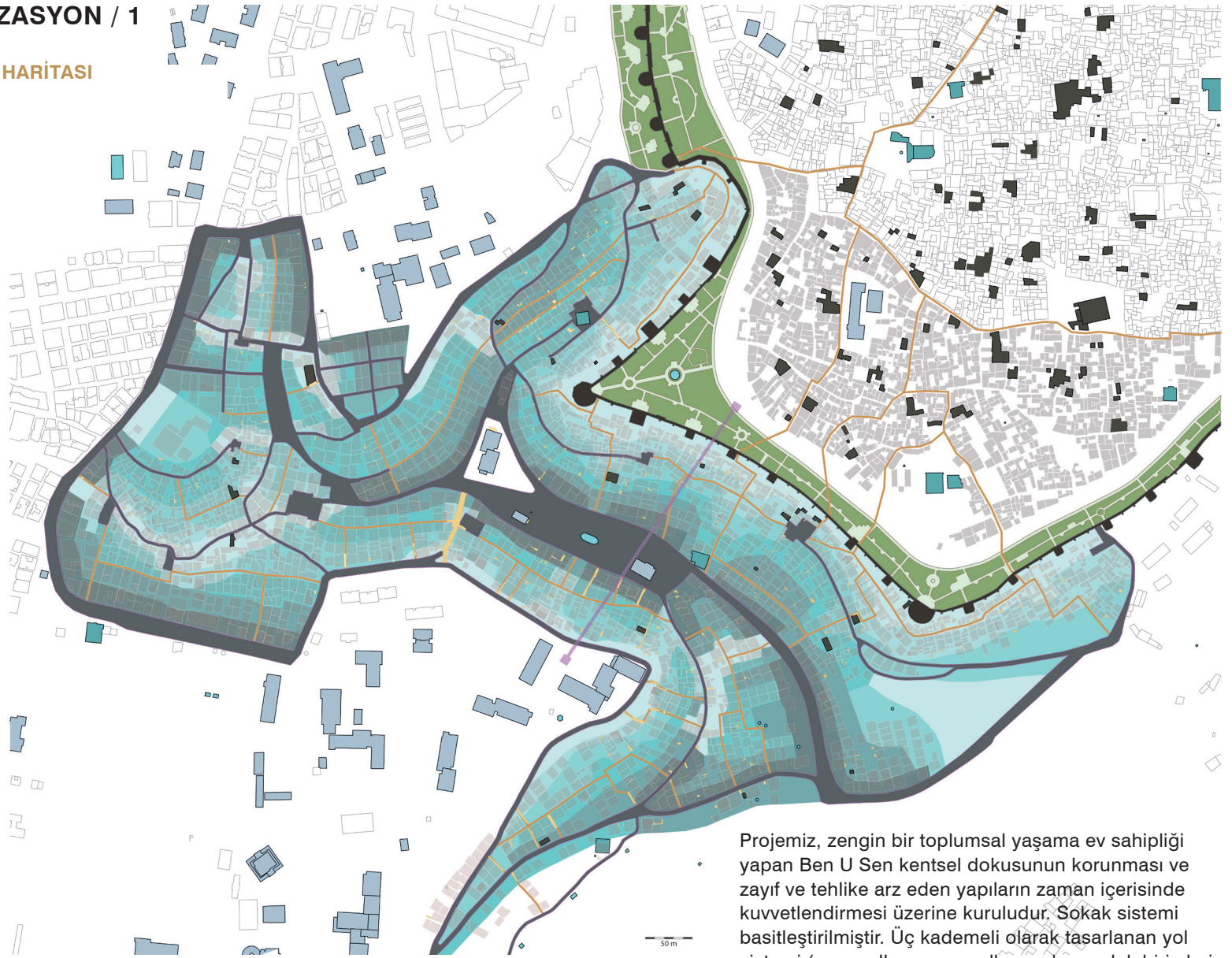
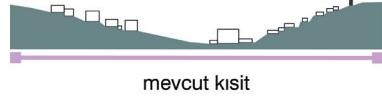
Müze projesinin bir uzantısı olarak perakende ve küçük ölçekli üretim

### DİYARBAKIR: MEZOPOTAMYA GİRİŞ KAPISI

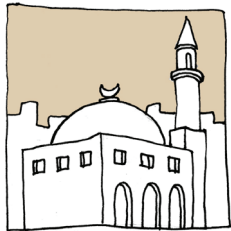
- Diyarbakir'ı eşsiz - ve önemli - kılan turizm potansiyelinin geliştirilmesi.
- « Medeniyetler beşiği Mezopotamya'nın giriş kapısı: Diyarbakir »
- Geleneksel ve modern olanı birleştiren canlı bir müzenin oluşturulması:
  - Antik medeniyetlerin doğuşuna eşlik eden tarımsal kültür ve tekniklerin yeniden değerlendirilerek ön plana çıkarılması,
  - Yeni ekolojik yaklaşımlarla karşılaştırılarak, kaybolmuş veya kaybolmaya yüz tutmuş uygulamaların tekrar desteklenmesi (Terra Preta örneğinde olduğu gibi).

## B - MEKANSAL ORGANİZASYON / 1

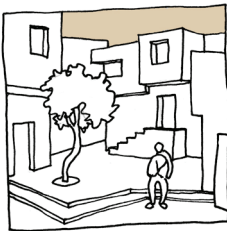
### EĞİM VE KORUNACAK BİNALAR HARİTASI



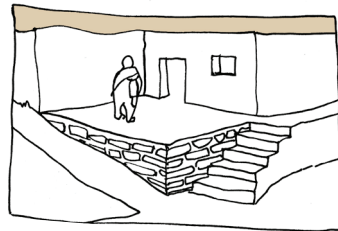
#### KORUNACAK KENTSEL ELEMANLAR:



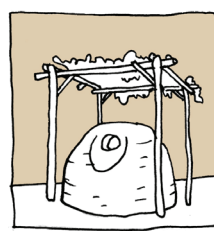
Mevcut cami



Kamusal alanların yapısı



Merdiven ve teraslar



Fırınlr



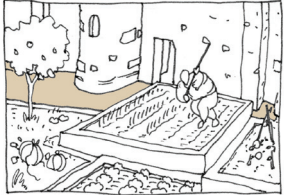
Çeşme ve kuyular

Projemiz, zengin bir toplumsal yaşama ev sahipliği yapan Ben U Sen kentsel dokusunun korunması ve zayıf ve tehlike arz eden yapıların zaman içerisinde kuvvetlendirmesi üzerine kuruludur. Sokak sistemi basitleştirilmiştir. Üç kademeli olarak tasarlanan yol sistemi (araç yolları, yaya yolları ve komşuluk birimleri içerisindeki dar ara sokaklar) içerisinde bazı yollar genişletilmiştir. Bu yollar, meydan ve ortak avlu gibi kamusal alanları, çeşme gibi anıtsal yapıları ve cami, okul gibi sosyal donatı alanlarını birbirine bağlamaktadır. Sur silüetinin korunması ve ön plana çıkarılması amacıyla yapıların yüksekliği sınırlandırılacaktır. Yenileme çalışmaları, nüfusun geçici olarak farklı yerde iskan edilmesi yoluyla gerçekleştirilecektir.

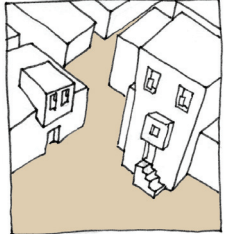
## B - MEKANSAL ORGANİZASYON / 2

### YENİ BAĞLANTILARIN, TİCARİ ALANLARIN VE YEŞİL ALANLARIN YARATILMASI

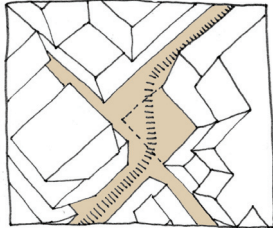
#### DEĞİŞTİRİLECEK KENTSEL ELEMANLAR:



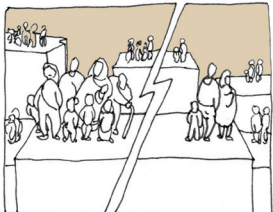
Yapıların çatı ve teraslarında kentsel bahçelerin oluşturulması



Hane yüzölçümlerinin artırılması



Alanların mekansal karmaşıklığını muhafaza ederek geçirgenliğin sağlanması



Nüfus yoğunluğunun azaltılması



Projemiz, surlar etrafında oluşturulması planlanan yeşil kuşak hedefini farklı biçimde yorumlamaktadır. Bu kuşağı, ziyaretçiyi içine almayan bir çim bant olarak düşünmek yerine, ziyaretçilere alternatif yeşil alanlar, parklar ve bahçeler sunan ve, burçlar içerisinde oluşturulacak çeşitli ticari kullanımlarla ilişkilendiren bir güzergah olarak ele alıyoruz. Bu yeşil ve ticari güzergah, dar sokaklar aracılığıyla Ben U Sen'e uzanmakta ve mahallenin ana yoluna bağlanmaktadır. Bu güzergah aynı şekilde Dicle Vadisi'ne ve tarihi merkezin kuzey-doğusunda yapımı planlanan arkeolojik müzeye de uzanacaktır. Böylelikle Ben U Sen, Diyarbakır kenti ve tarihi Mezopotamya bölgesini bağlayan önemli bir merkez haline gelirken, yerel ekonominin canlanmasında ve doğal çevrenin en iyi şekilde değerlendirilmesinde önemli rol üstlenecektir.

yeni Ben u sen modelinin uygulanması:  
- kamusal alanların korunması  
- varolan yol ağının yeniden kullanılması  
- üretime yönelik yeşil alanlar

new open-air market  
- new centre for the two neighbour districts  
- 2x a week with products from Ben U Sen

açık Okul Alanları:  
- bariyerlerin kaldırılması  
- açık Alanların Ekleme  
- eğitim Programları Paylaşımı

Dicle Vadisiyle sosyal ve kültürel ilişkilerin sağlanması

Hevsel Bahçeleriyle ilişkilendirme

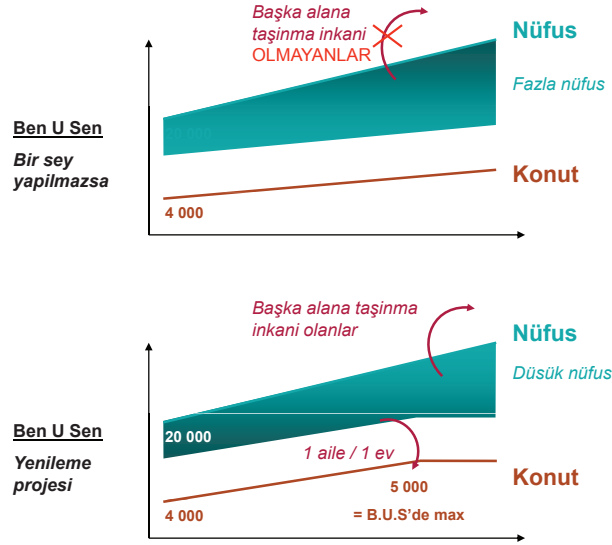
## C - ZAMAN VE MEKAN İÇERISİNDE YENİLEME SÜRECİ

### ÜÇ FARKLI SORUN İÇİN ÜÇ ZAMAN DILIMI

**Kısa erim:** Ben U Sen mahallesinde gerçekleştirilecek yeniden iskan projesi kapsamında, surların en iyi şekilde değerlendirilmesini sağlamak için uygun (tarımsal) alanların kullanılması; yıkılacak veya mevcutta yıkık durumda olan yapıların bahçelerle değerlendirilmesi.

**Orta ve uzun erim:** Kısa dönem uygulamalara paralel olarak, etkili bir yenileme sürecinin başlatılabilmesi için gerekli koşulların (finansal ve yasal mekanizmalar, ortaklıklar, eğitim programları, en düşük gelir grubu için uygun yeni konut modelleri önerilmesi,hibe arayışı vb.) sağlanması.

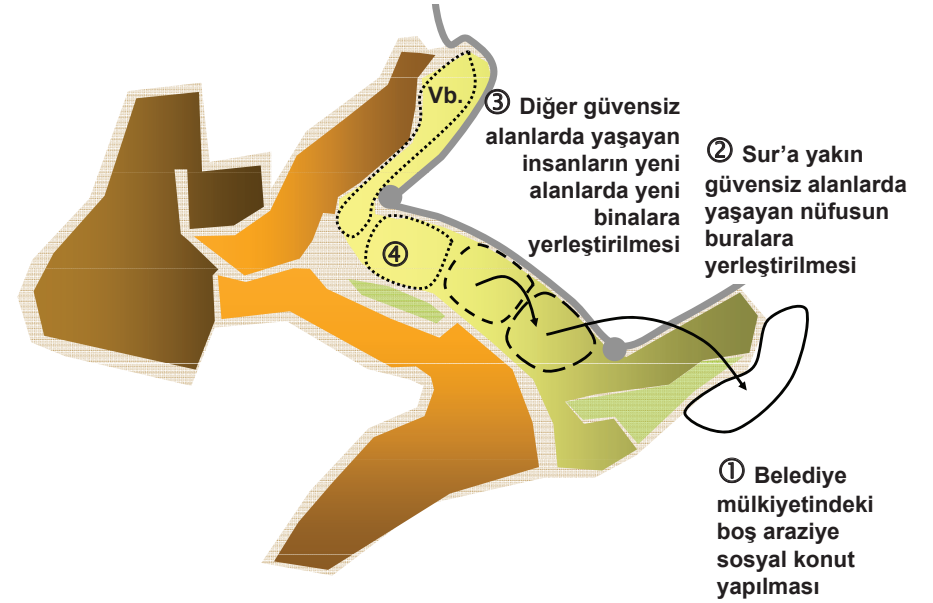
Hızlı bir biçimde, tarımsal-kentsel bir kültür ve turizm araştırma programının, üniversite, Kültür ve Turizm Bakanlığı, UNESCO gibi birimlerle ortaklık kurularak geliştirilmesi. Kapsamlı bir müze projesi ve çeşitli somut projelerle (Mardin kapısı müzesi, surların ekonomik/ticari olarak değerlendirilmesi, Dicle Vadisi'nin değerlendirilmesi vb.) orta erimde görünür olabilecek bir gelecek vizyonunun belirlenmesi gerekmektedir. Bu eylem alanları, birbirleriyle ilişkili halde gerçekleştirilmeli ve farklı istihdam alanları yaratmaya imkan verecek aşamalı bir uygulama sürecini beslemelidirler. Bu vizyon Diyarbakır nüfusunu destekleyerek (daha eğitilmiş ve daha iyi kazanan bireyler oluşturularak) beraberinde konut hareketliliğini de getirecektir.



Ben U Sen'deki ortalama konut büyüklüğü ve kabul edilebilir yoğunluk değerlerine göre 5,000 konut ile sınırlandırılması mümkündür.

Bu 5,000 konut'ta Ben U Sen'deki tüm sakinler barındırılabilir. Umuyoruzki bu konut hareketi kabul edilebilir bir yoğunluk sağlanabilmesi için yeterince kısa bir zamanda olacaktır.

## KENTSEL PROGRAM : ADIM ADIM MEKANSAL SÜREÇ



	2011	2020	2050
	1 asama	2 asama	...
<b>AKTÖLER</b>	Mekanizma ve maliyet analizi		
<b>SOSYAL PROGRAM</b>	Donahilör : iş alanları	...ihtiyacı duyan diğer donahilör...	
<b>EKONOMİ</b>		Eğitimler	
<b>TARIM</b>		...informal...informal ve formal...	
<b>TURİZM</b>	Evi bahçeciliği	Gevel bahçeler	
<b>KENTSEL PROJE</b>	BUS de üretilen ürünlerin tonitimi	Surlara yakın yerleşim alanları	
<b>DİĞER PROJE ALANLARI</b>		Turistik akslar / surlondan Dicle nehrine bakış noktaları	
	1. zone / 1. blok...	2. zone...	3. zone...
	Arazi, tipolojisi gelişmeleri		
	İnşaat		
	Yeniden yerleşim /Yıkım		
	Alipaşa		
	Diğer		

**YEREL İŞSİZLER**

**GELİŞİM DÖNGÜSÜ**

**TANŞINMA GÜCÜ**

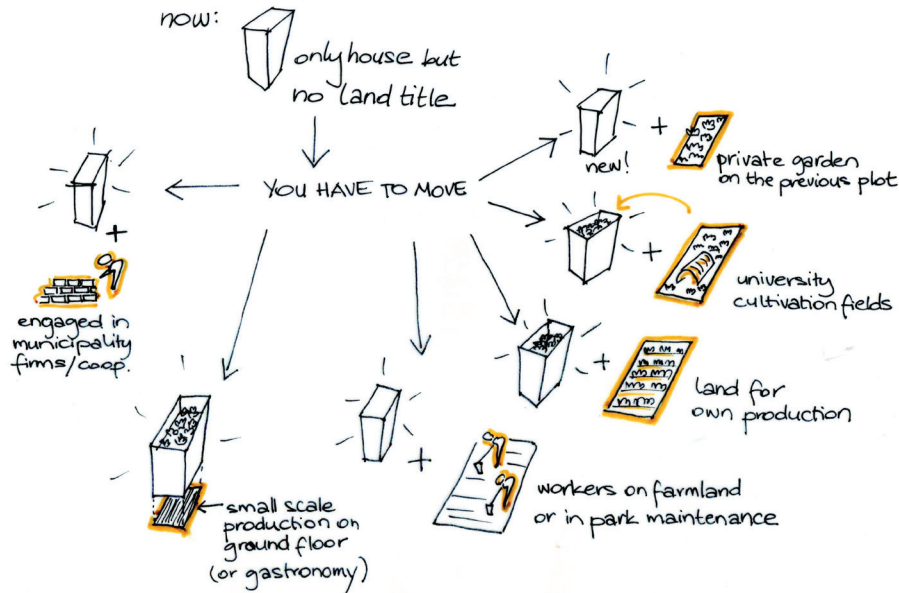


## B - YENİDEN İSKAN PROGRAMI DOĞAL OLARAK BEN U SEN'İ BÜYÜMEYE İTECEKTİR.

### ARAZİLERİN DAĞILIMI

Çoğunlukla kırsal göçmenlerden oluşan Ben U Sen nüfusunun büyük bir kısmı tarımsal alanda önemli bilgi ve deneyime sahiptir. Bununla beraber şehre gelmeleriyle beraber iş bulmakta sıkıntı çekmektedirler. Mezopotamya tarımsal aktivitelerine ev sahipliği yapmış olan Dicle Vadisi, hem bölgedeki peyzajın korunması, hem de turizmin yanı sıra farklı bir kullanımla değerlendirilmesi açısından oldukça önemli bir kaynaktır. Dolayısıyla önerdiğimiz yeniden iskan modeli, bu arazilerin değerlendirilmesi esası üzerine kurulabilecektir. Böylelikle, müstakil ev veya apartmanda yaşayan hane halkları, kooperatif sistemi altında örgütlenen tarımsal faaliyetler içerisinde yer alabilecektir. Bu örgütlenme biçimi, (mikro-kredi benzeri bir model ile) konut sahibinin geri ödeme garantisini de sağlayabilecektir.

### YENİDEN İSKAN ETME PROGRAMINA BAĞLI ENFORMEL MİKRO-KREDİ SİSTEMİ

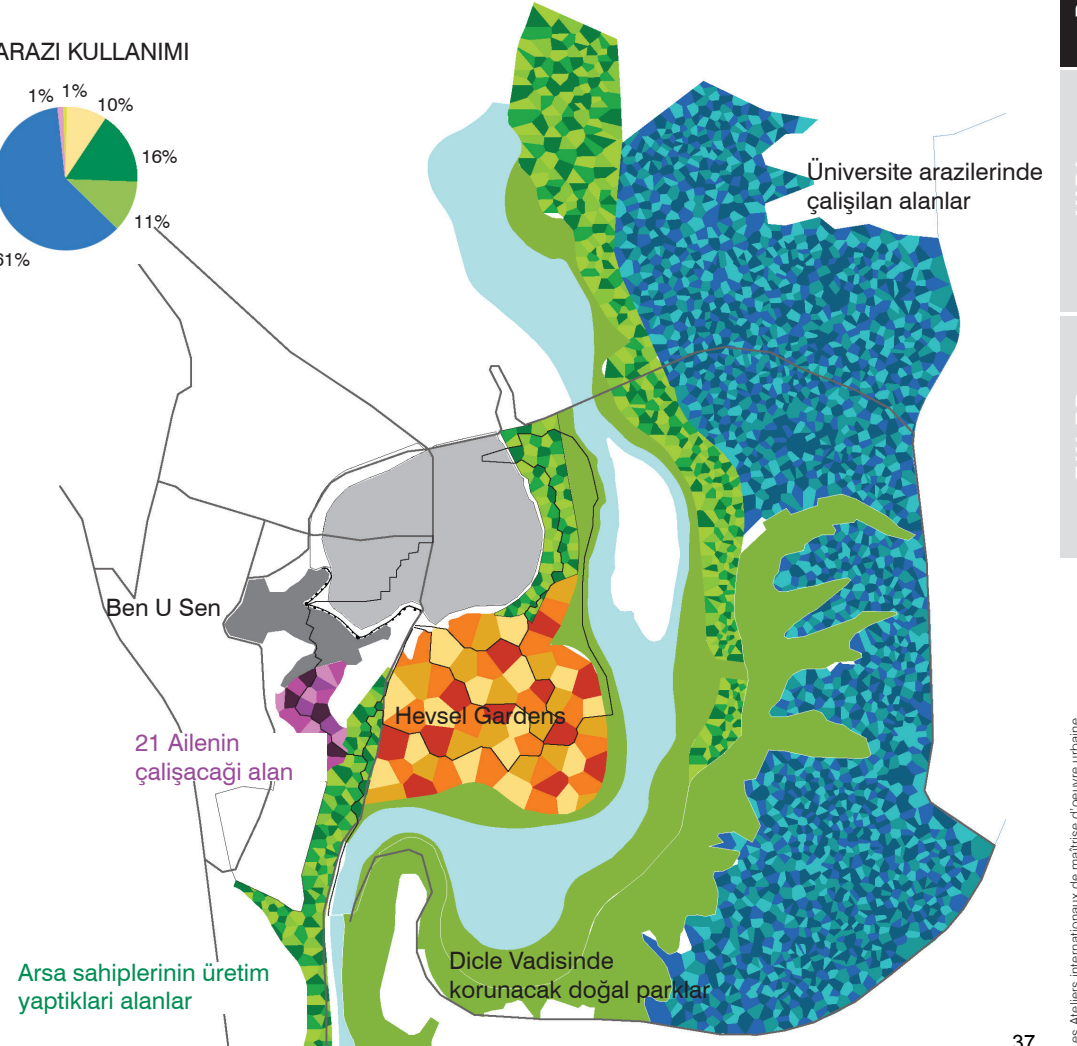
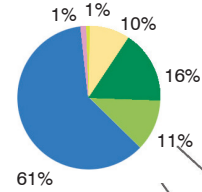


### AİLELERİN İŞ GRUPLARINA GÖRE DAĞILIMI

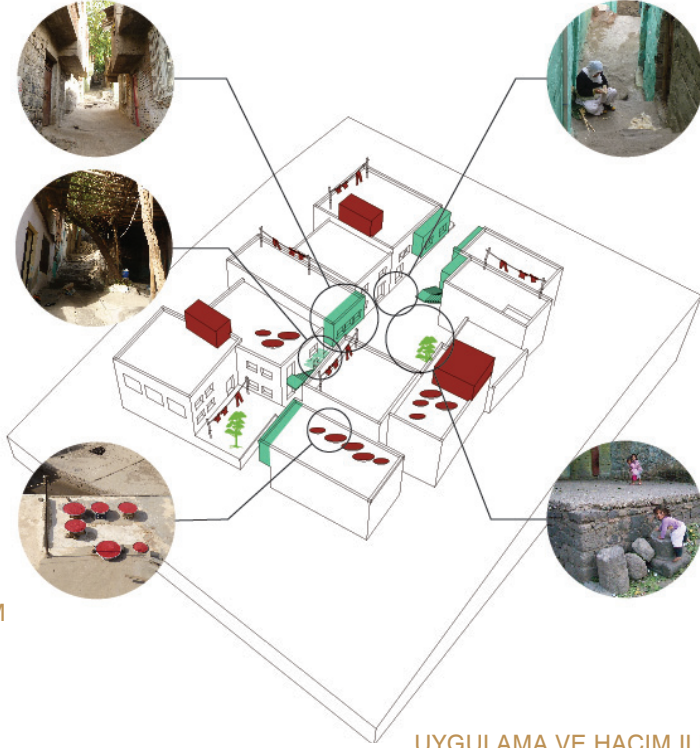
- Özel bahçe
- Bakım yapılan parklar
- Arsa sahiplerinin üretim yaptıkları alanlar
- Üniversite arazilerinde çalışılan alanlar
- 21 Ailenin çalışacağı alan
- Kiralık Hevsel Bahçeleri
- Küçük ölçekli üretim Alanları



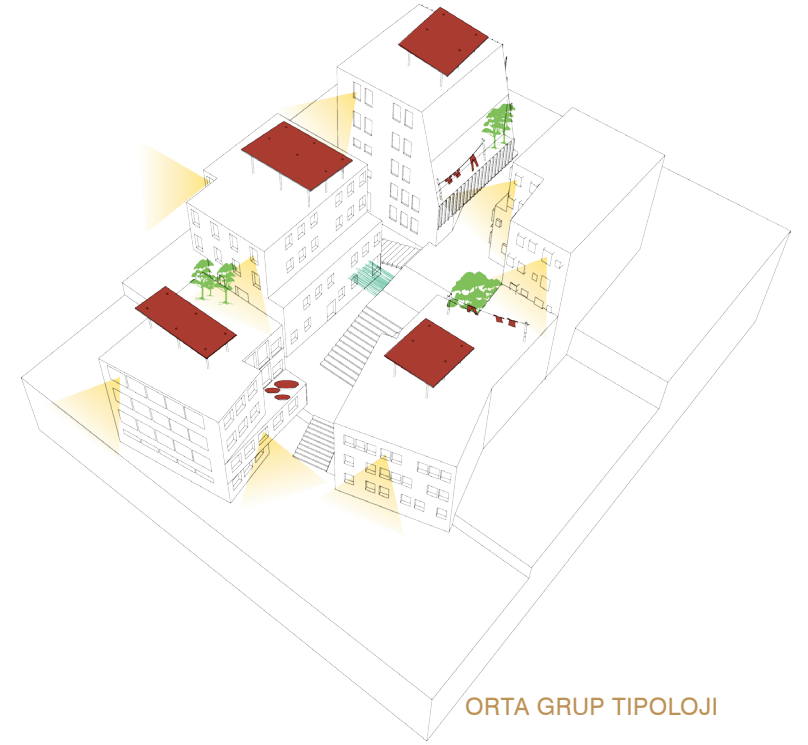
### ARAZİ KULLANIMI



## B - YAPI TIPOLOJILERI



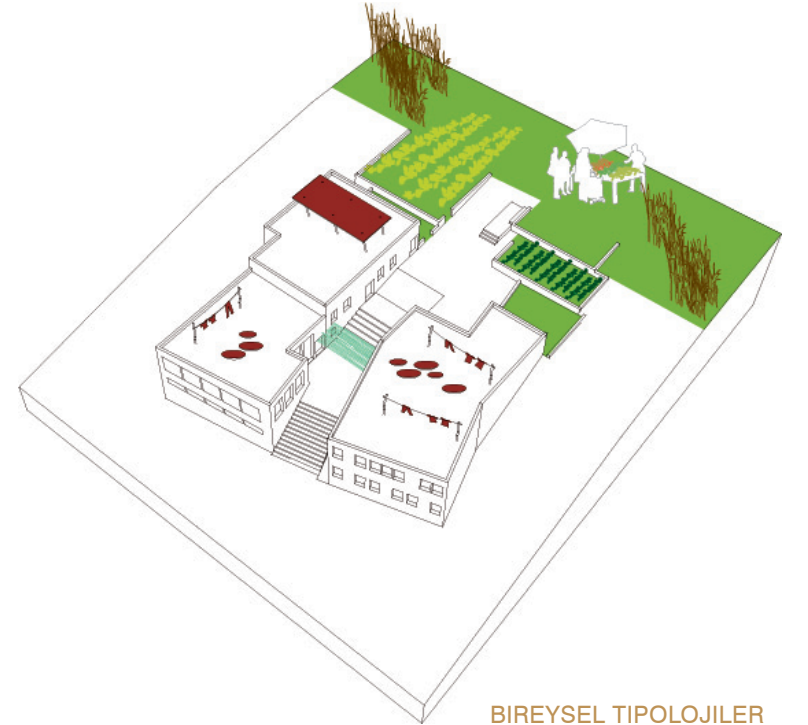
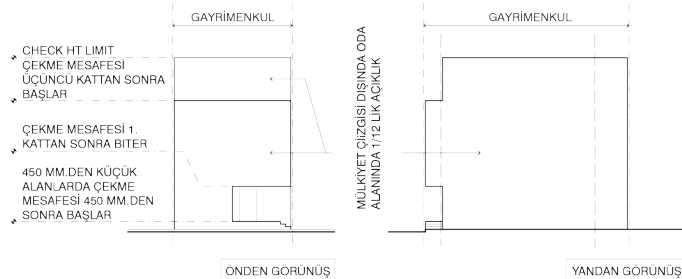
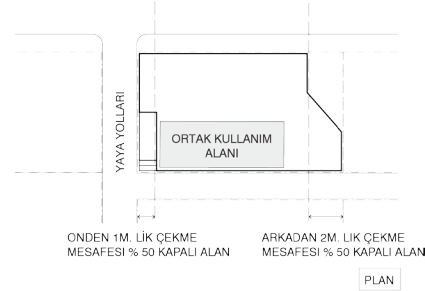
MEVCUT DURUM



ORTA GRUP TIPOLOJI

### UYGULAMA VE HACIM İLKELERİ

Kamusal ve özel etkinlikler Ben U Sen sokak ve meydanlarında gün boyu bir arada var olmaktadır: Ben U Sen'den geçenlerin, oyun oynayan çocukların, çalışan ve sohbet eden erkek ve kadın gruplarının yanı başından rahatlıkla ilerleyebilmeleri, kamusal alanların biçim ve büyüklüklerinin etkili bir biçimde şekillenmiş olmasından kaynaklanmaktadır. Bu kapsamda yapı tipolojilerinin (biçim, ölçek, yapı malzemesi vb.) incelenmesinin, kamusal alanların özelliklerinden bağımsız olarak gerçekleştirilemeyeceği kanaatindeyiz. Bu tipolojileri, içinde buldukları bağlam ve kamusal alan üzerinde yarattıkları etkilerle beraber incelemeyi hedefliyoruz. Bu doğrultuda, kamusal ve özel alanlar arasında, sosyal ilişkilerin desteklenmesi ve kuvvetlendirilmesini sağlayan operasyonel bir sınır oluşmaktadır.

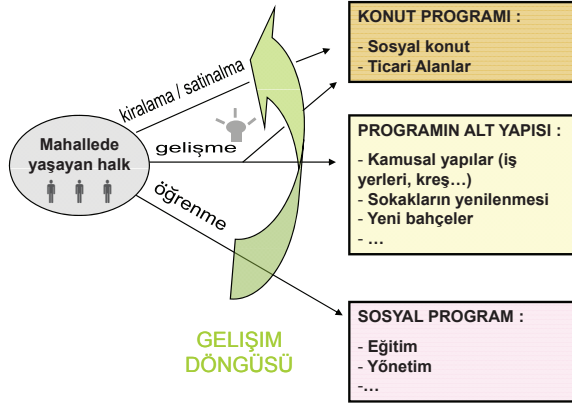


BİREYSEL TIPOLOJİLER

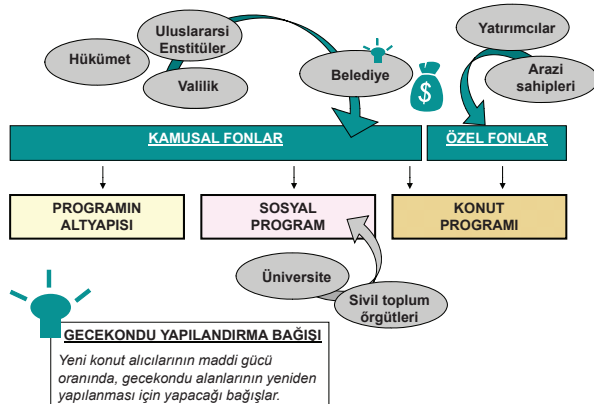
## C - BEN U SEN: ADIM-ADIM-KONDU

### MEKANİZMALAR VE ORTAKLIKLAR

GÖNÜLLÜ BELEDİYE KAMU POLİTİKALARI İÇERİSİNDE MAHALLE SAKINLERİNİN YER ALMASI...



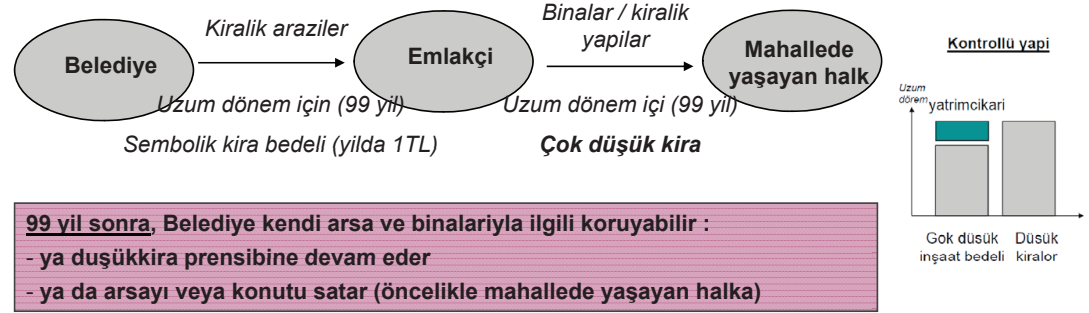
KAMUSAL VE ÖZEL ORTAKLIKLAR...



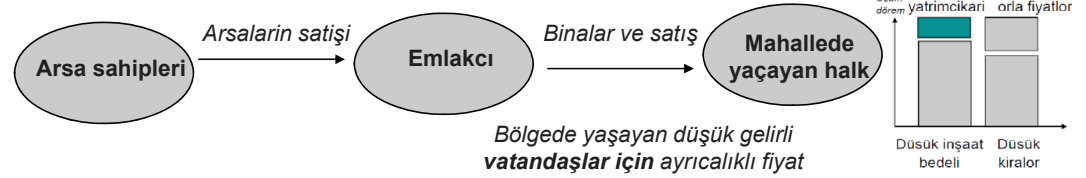
### YENİLİKÇİ BİR SOSYAL KONUT PROGRAMI

2 TIP SOSYAL KONUT

#### 1/ KIRACILAR İŞİN SOSYAL KONUT → YENİ MODEL ÖNERİSİ

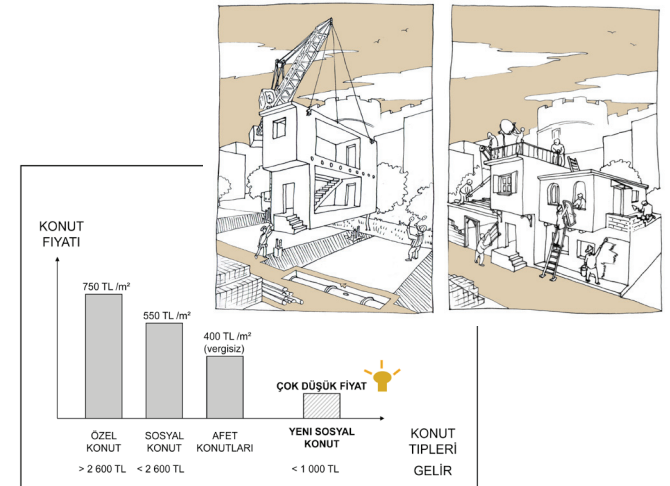


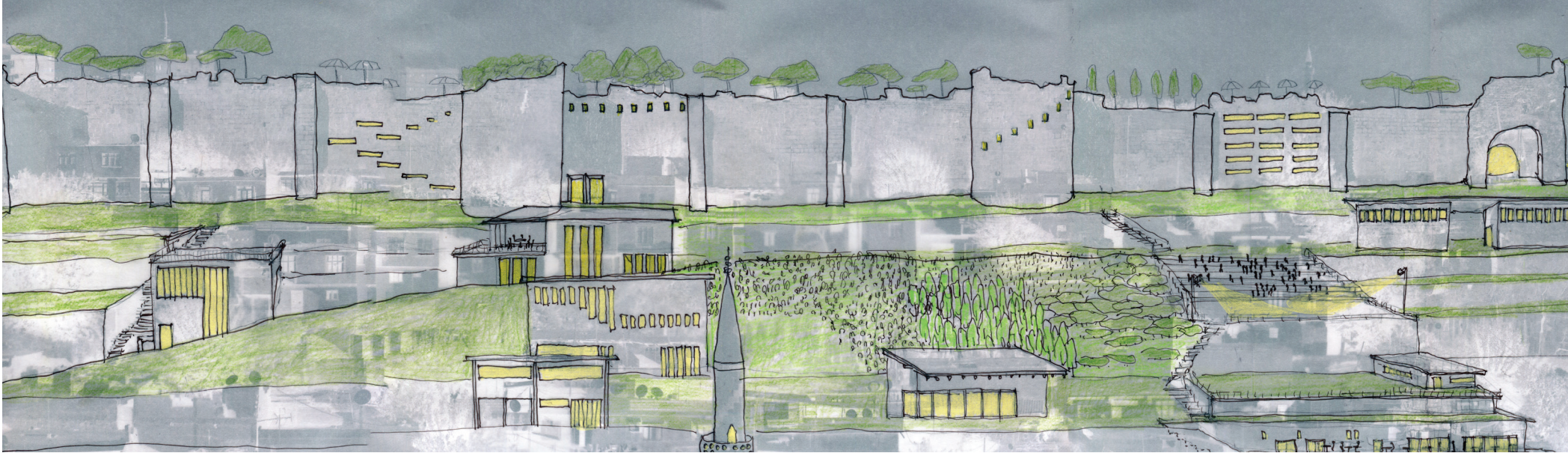
#### 2/ ARSA VE KONUT SAHIPLERİ (« TOKİ sosyal konutları »)



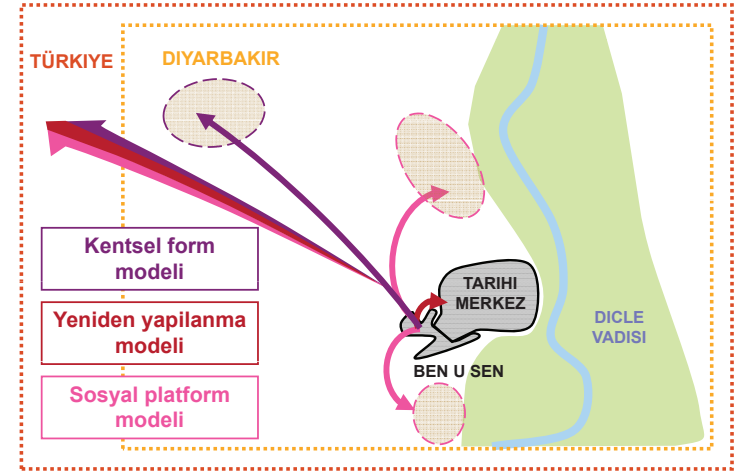
### KURALLAR...

- Yapı tipolojileri, plana ve belediye tarafından hazırlanan rapora uyumlu olmalıdır (konut tipolojilerinin nüfusun ihtiyaçlarına göre düşünülmesi).
- Bunun karşılığında belediye, geçici olarak farklı alanda iskan imkanı sağlayan bir mekanizma geliştirmektedir.
- Çalışmaların mümkün olduğu ölçüde mahalleli işgücü tarafından gerçekleştirilmesi arzu edilmektedir (örneğin bir kooperatif aracılığıyla örgütlenebilir).
- Konutların kira ve satış bedelleri, mahalle nüfusunun gelirine paralel seviyede olmalıdır.
- Konutların hedef kitlesi, kullanıcının ayrılmasını takiben aynı kalmalıdır.





#### BEN U SEN MODELİNİN DİĞER ALANLARA UYGULANMASI

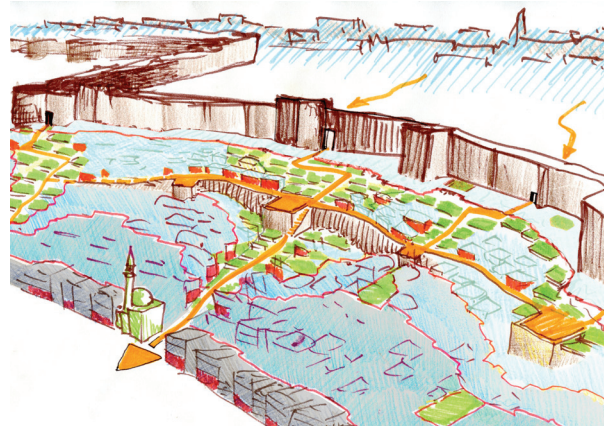




## SONUÇ :

Uzun vadede Ben U Sen ve diğer gecekonduların mahallelerinin gelişimi, bölgesel bileşenler arası ilişkileri kuvvetlendiren ve kaynaklarını en iyi şekilde değerlendiren bölgesel bir proje ile mümkün olabilecektir. Bu proje, coğrafi ve sosyo-kültürel niteliklere saygı duyan ve sürdürülebilir bir kalkınma süreci öneren yeni bir gelişim modeliyle mümkün olabilecektir.

Kentsel formların sosyallik ve yoğunluk arasındaki ilişkisine çözüm üreten ve, mahalle kaynaklarına dayanan bir sosyal kalkınma süreci öneren yaklaşımımız, hem Diyarbakır genelinde hem de ulusal ölçekte yenileme süreci geçirecek veya nüfusun yeniden iskanını gerektirecek durumlar için bir model olarak kullanılabilir.







# TAKIM 3

SOLDAN SAGA

REZAN AZIZOGLU

ELIF KARA

ANNE JAUREGUIBERRY

JACOB KAMP

PAULO CARNEIRO

MUHAMMAD SHAMSUZZAMAN

ANNE BOZORGAN

ISTATISTIKCI

SEHIR PLANCISI

MIMAR – SEHIR PLANCISI

PEYZAJ MIMARI

MIMAR

MIMAR & SEHIR PLANCISI

INSAAT MUHENDISI & SEHIR PLANCISI

Turkiye

Turkiye

Fransa

Danimarka

Portekiz

Banglades

Fransa



## GİRİŞ

Bu proje ile sizlere farklı bir deneyim ve planlama anlayışı sunuyoruz ve bunu anti-planlama olarak tanımlıyoruz. Diyarbakır'ın çok kimlikli tarihsel yapısıyla oluşturduğu güçlü karakterinin farklı bir kent sunduğuna inanıyoruz ve bu kenti modernleştirerek veya müzeleştirerek tek tipleştirmek istemiyoruz. Özgün doku, kimliği yansıtmak, önemseyemediğimiz noktalar ama sadece bunların yeterli olmayacağını farkındayız. Yaklaşımımızla ekonomik ve sosyal iyileşmeler de öneriyoruz. Anlayışımız bir anlamda kimliğe özgüven kazandırmak iken; konseptimiz Benusen'i kentle Dicle Vadisi arasında bir köprü olarak kullanmak ve gittikçe Dicle Vadisi'nden uzaklaşan kenti Dicle Vadisiyle barıştırmak.



## ANALİZLER



### BEN U SEN'İN PROBLEMLERİNİ BİLİYORUZ:

**GÜÇ YAŞAM KOŞULLARI**, yetersiz büyüklükteki evler, aşırı kalabalık, konfor, hijyen eksikliği, küçük bahçeler ile rekreatif faaliyetlerin yetersizliği, emniyetsizlik ve evlerinden edilme korkusu; bu zorluklar nedeniyle utanç hissi ve güçlü bir tanınma ihtiyacı

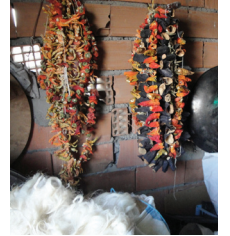


**ŞEHİRLE FİZİKSEL, SOSYAL VE EKONOMİK ENTEGRASYON YETERSİZLİĞİ**: Ben U Sen ulaşım, süreklilik ve imaj konularında dışa kapalıdır. İşsizlikten ve hem eğitim imkanlarının hem de sosyal imkanların yetersizliğinden yakınmaktadır; Diyarbakır'ın diğer sakinleri tarafından olumsuz bir şekilde algılanmaktadır.



## BİZLER AYNI ZAMANDA MAHALLENİN ARTILARINI VE POTANSİYELLERİNİ DE GÖRDÜK

**YERİ VE COĞRAFYASI**: Ben U Sen Diyarbakır'ın sıradışı alanlarından birinden faydalanmaktadır. Hem Suriçi Bölgesi'ne ve surlara hem de Hevsel Bahçeleri ve Dicle Vadisi'ne yakındır. Topoğrafyası sayesinde surlara ve vadiye ihtişamlı bir bakış sunmaktadır.



**KAMUSAL ALANLARI**: çok sayıda; renkli ve canlı, sosyal ilişkileri ve bağları güçlü, dar sokakları ve sıcaktan ve rüzgardan koruyan ağaçları ile iklime uygun, birçok fonksiyonu (tandır, halı yıkama...) destekleyen ve surlara ve vadiye değişik bakış açıları sunar

**DIYARBAKIR TARİHİNİN ŞAHİDİ OLARAK**: Diyarbakır tarihinin bir parçası olan zorunlu göçler, kültürler arası miras olarak tanınmalıdır.

**AMACIMIZ BEN U SEN'İN ARTI DEĞERLERİ IŞIĞINDA TASARIMLAR YAPMAK VE BURAYI DİYARBAKIR'IN DÜNYA DOĞAL VE KÜLTÜREL MİRASININ KİLİT NOKTASI HALİNE GETİRMEK: "YAŞAYAN BİR MİRAS"... İSTEĞİMİZ BEN U SEN'İ BÜTÜNLEŞTİRMEK, BAĞLAMAK, YAPILANDIRMAK, GELİŞTİRMEK VE İNSANLARIN MAHALLEDE KENDİLERİNİ EVİNDE HİSSETMESİNİ VE BURADA YAŞAMAKTAN GURUR DUYMASINI SAĞLAMAK.**



# ENTEĞRE ETMEK: BEN U SEN'İ DİYARBAKIR'IN DOĞAL VE KÜLTÜREL MİRASININ BİR PARÇASI YAPMAK

## DIYARBAKIR 2030 VIZYONUMUZ:

Kentsel yayılmayı kenti çevreleyen kaliteli yeşil alanlar oluşturarak sınırlamak.

Dicle ile bağlantı oluşturan "Yeşil Linkler" yaratmak: Dicle Diyarbakır'ın kimliğini oluşturan önemli bir parça olduğundan "Yeşil Linkler" le bu kimliği baştanbaşa yaymak gerekir.

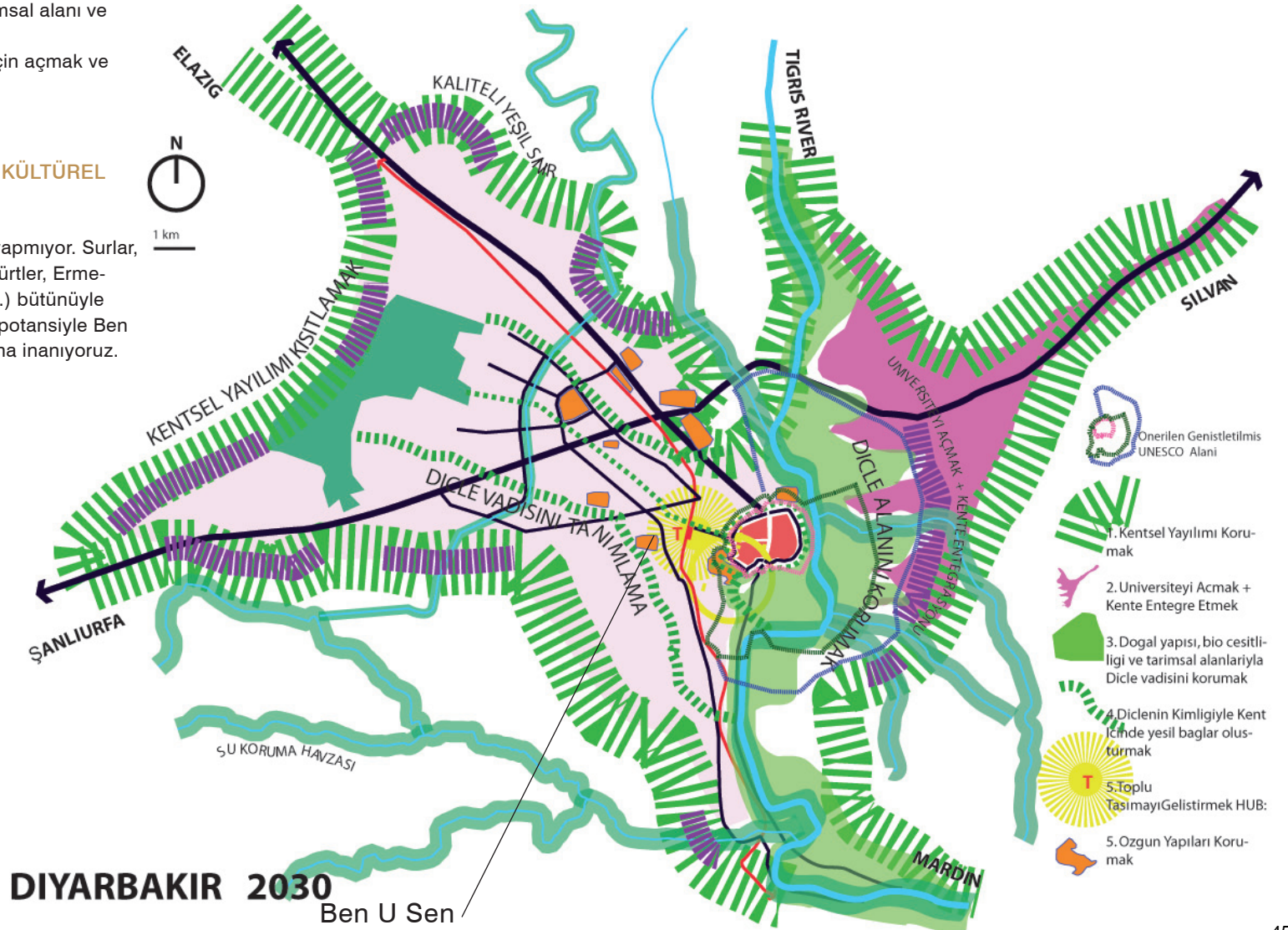
Dicle Vadisini koruyarak geliştirmek: Tarımsal alanı ve bio-çeşitliliği değerlendirmek.

Üniversite kampüsünü farklı kullanımlar için açmak ve kente entegre etmek.

## DIYARBAKIR'I "YAŞAYAN" DOĞAL VE KÜLTÜREL DÜNYA MİRASI HALİNE GETİRMEK

Sadece Surlar Diyarbakır'ı dünya mirası yapmıyor. Surlar, Dicle Vadisi, Kentin çok kültürlü mirası (Kürtler, Ermeniler, Süryaniler, Keldaniler, Türkmenler ...) bütünüyle Diyarbakır'ı istisna bir yer yapıyor. Bütün potansiyelle Ben U Sen'in bu mirasa büyük katkı sunduğuna inanıyoruz.

## KENTİN VE TIGRİS VADİSİNİN DOĞAL VE KÜLTÜREL MİRASI ARASINDA BENUSEN'İ YEŞİL BİR BAĞLANTI YAPMAK İSTİYORUZ



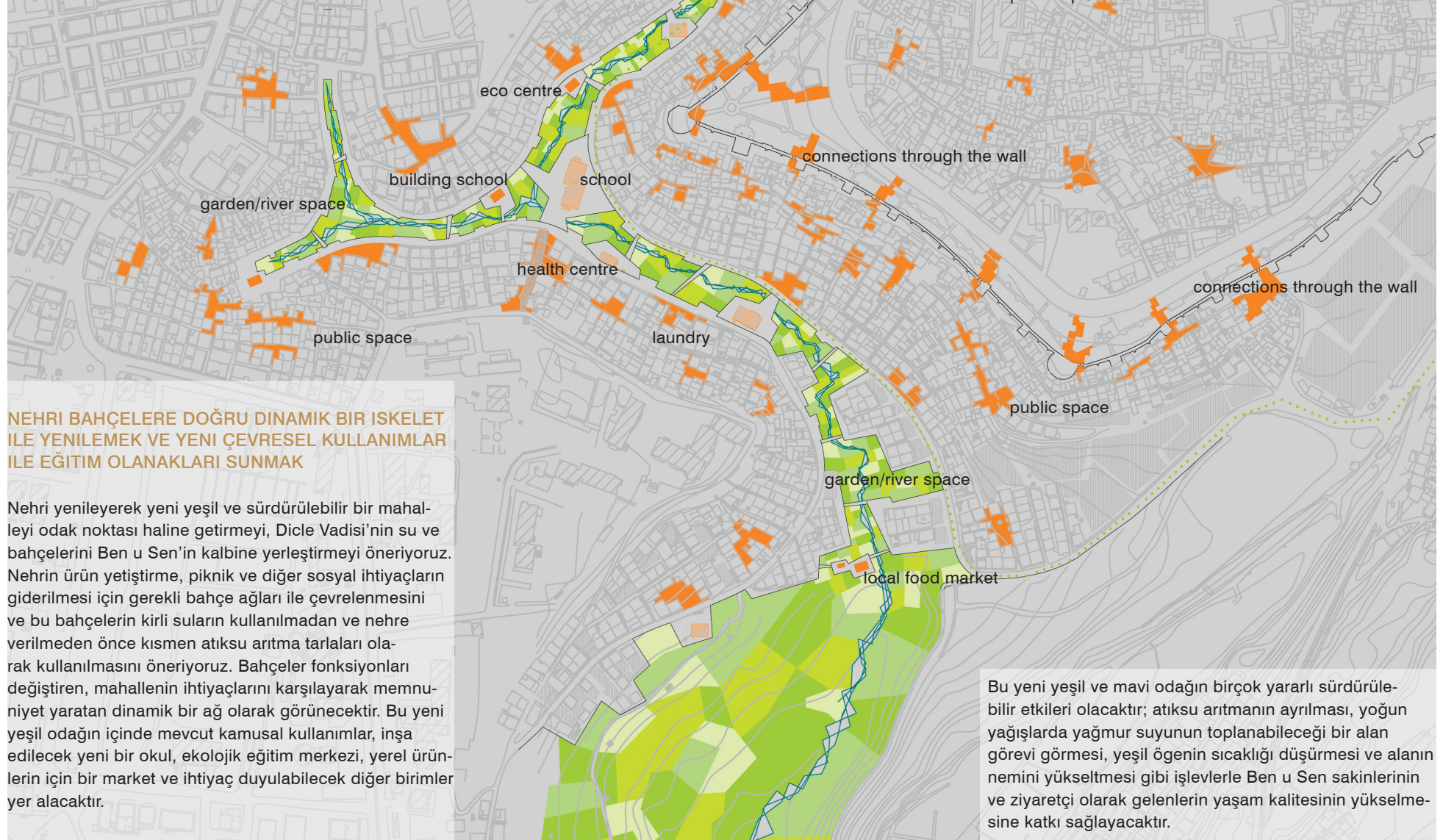
## BİRLEŞTİRMEK VE BAĞLAMAK: DICLE VADİSİ'NDEN BEN U SEN'İN KALBİNE GİRİŞ YAPMAK

### BEN U SEN ; DICLE NEHRİ İLE KENT ARASINDA YEŞİL BİR BAĞLANTI

Ben u Sen ölçeğindeki amacımız master plandaki gibi özellikle Dicle Nehri ve Vadisi'nin doğal coğrafyasını kentle yeniden bağlamak ve bunu gelecekte Diyarbakır'ın planlanmasında, doğal coğrafya ve kültürel uygulamalarında kullanarak mahalleyi yeniden yaratmak



section of restored river 1:1000



### NEHRİ BAHÇELERE DOĞRU DİNAMİK BİR İSKELET İLE YENİLEMEK VE YENİ ÇEVRESEL KULLANIMLAR İLE EĞİTİM OLANAKLARI SUNMAK

Nehri yenileyerek yeni yeşil ve sürdürülebilir bir mahalleyi odak noktası haline getirmeyi, Dicle Vadisi'nin su ve bahçelerini Ben u Sen'in kalbine yerleştirmeyi öneriyoruz. Nehrin ürün yetiştirme, piknik ve diğer sosyal ihtiyaçların giderilmesi için gerekli bahçe ağları ile çevrenmesini ve bu bahçelerin kirli suların kullanılmadan ve nehre verilmeden önce kısmen atıksu arıtma tarlaları olarak kullanılmasını öneriyoruz. Bahçeler fonksiyonları değiştiren, mahallenin ihtiyaçlarını karşılayarak memnuniyet yaratan dinamik bir ağ olarak görünecektir. Bu yeni yeşil odağın içinde mevcut kamusal kullanımlar, inşa edilecek yeni bir okul, ekolojik eğitim merkezi, yerel ürünlerin için bir market ve ihtiyaç duyulabilecek diğer birimler yer alacaktır.

Bu yeni yeşil ve mavi odağın birçok yararlı sürdürülebilir etkileri olacaktır; atıksu arıtmanın ayrılması, yoğun yağışlarda yağmur suyunun toplanabileceği bir alan görevi görmesi, yeşil ögenin sıcaklığı düşürmesi ve alanın nemini yükseltmesi gibi işlevlerle Ben u Sen sakinlerinin ve ziyaretçi olarak gelenlerin yaşam kalitesinin yükselmesine katkı sağlayacaktır.

## BAĞLANMA

### SURLARIN HER İKİ TARAFINDAKI EVLERDE “SAĞLIKLAŞTIRMAK”

Evleri rehabilite ederken çıkış noktamız kamusal alanlardı. Bu kamusal alanlara formu özgün dokuya sahip evler vermektedir. Kamusal alanları şekillendiren bu evlere biz kilit noktalar demeyi seçtik.

Kilit noktaları seçerken birkaç kriterimiz vardı, kilit noktayı oluşturan yapıların hepsi ilginç oldukları gibi keşfedilmeye ve korunmaya değerler. Tandırlar gibi ortak kullanılan mekanların olmasının yanı sıra kadınların kapılarının önünde oturdukları, konuştukları, beraber çocuklarına baktıkları sosyal bir pratik var ve bu komünal yaşam kullanılabilir.

Bahsettiğimiz korunması gereken komünal kamusal alanları çevreleyen evleri rehabilite ederek sağlıklılaştırabiliriz. Ayrıca önerimiz bu alanlara en azından bir ağaç konumlandırmak böylece ortak bir alanı işaret etmiş olacağız.



### BAHÇELERİN MOZAIĞI: SURLARIN TURİSTİK DEĞERİNİ ARTTIRMANIN ALTERNATİF YOLU

In the area closest to the wall we suggest, instead of the intend green belt, a mosaic of small gardens, small paddocks for the animals, sheds a a few houses; thus creating a dynamic spatial and functional 'park' along the wall. This area will also be able to accommodate the need for special solutions in the areas threatened by falling rocks.

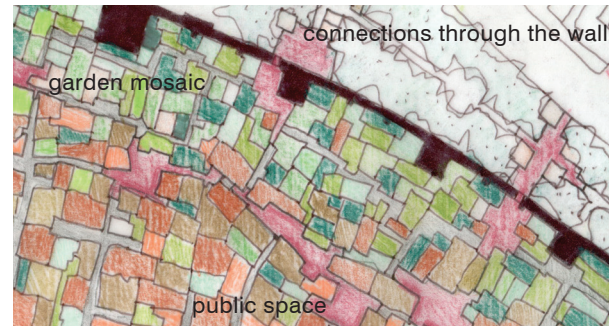
In this garden belt the public spaces will mark the gateway points through the wall thus linking this part of Ben U sen with Ali Pasa, with which is has many similarity in both modes of life and building/public space structure.



### BEN U SEN İLE ALIPAŞA VE KENTİN GERİ KALANINI BAĞLAMAK

Görüşümüz Surları bir ayırıcı öge olarak değil birleştirici bir öge olarak kullanmak gerektiğidir. Birbirine benzeyen iki mahalle arasındaki güçlü kültürel bağı vurgulamamız gerekir.

Konumundan dolayı Ben U Sen örnek bir mahalle olabilecek potansiyele sahip. Ben U Sen'in yaşam kalitesinin iyileştirilmesiyle Diyarbakır'ı diğer mahalleleri ile de barıştıracak bir katelizör görevi üstlenecektir.



## YERLESTIRMEK: BENUSENIN ZENGİN MORFOLOJISINI TANIMAK VE EMPATİ KURMAK

Gecekondu veya dünyadaki diğer informal benzerleri gibi, Ben U Sen'in mevcut morfolojisi OZGUN şekilleri ve formlarıyla (kamusal alanlar, teraslar, egimler, avlular...) bir karakter teskil ediyor ve «TEKRAR ÜRETİLEMEZ». Planlama veya dizayn ile tekrar üretilemez KÜLTÜREL KARAKTER gördük. Bu OZGUN pratik yapılaşma eylemini gerçekleştiren dinamik süreçlerin bir sonucu. Dolayısıyla Ben U Sen'in kültürel karakteriyle empati kurup bu karakteri korumak istiyoruz, Böylece yaşayan bu dokunun Diyarbakır'ın zengin tarihine değer katmasını sağlamış olacağız.

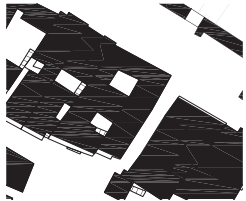
## VARLIK



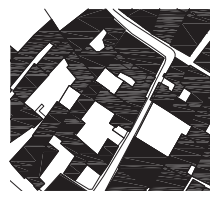
UNREPEATABLE



ALI PASA



BEN U SEN



Avlular, egimler, teraslar, balkonlar ve renkler



Peki, böyle bir dokuyu planlama ve dizayn olmadan nasıl koruyup ortaya çıkaracağız?

Bu doku ancak yaşayanların, mahallelerinde kendi evlerini yapmasıyla korunabilir. Ben U Sen'lilerin PROFESYONEL EĞİTİMLERLE destekleyerek kendi evlerini sosyal ve kültürel kimlikleriyle İNŞA etmelerini ve böylece daha iyi evlerde yaşamalarını istiyoruz (sağlam, anti-sismik, daha konforlu ve hijyenik şartlara sahip)

## PROJE

### OZGUN DOKUYU NASIL KORURUZ?



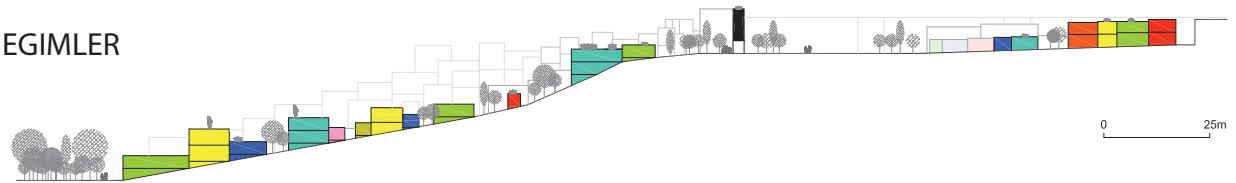
PORTO, PORTUGAL



FEZ, MOROCCO



## EGİMLER



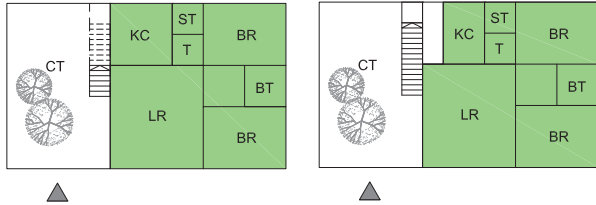
# YERLESTIRMEK: BENUSENIN ZENGİN MORFOLOJISINI TANIMAK VE EMPATİ KURMAK

## TİPOLOJİYİ UYARLAMAK



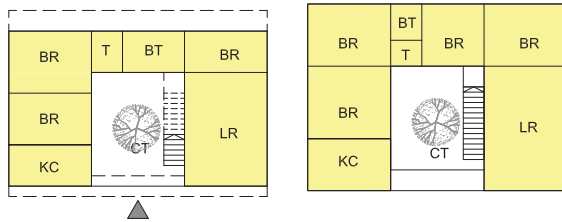
### TIP1

AVLU GIRISI - 2 KATA YUKSELTME OLASILIGI



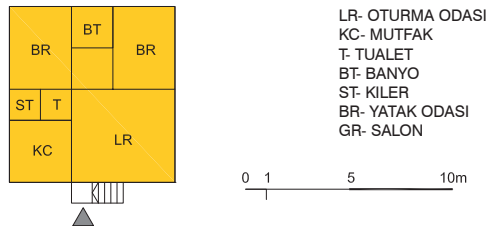
### TIP2

AVLUNUN MERKEZİ - 2 KATA YUKSELTME OLASILIGI



### TIP3

AVLUSUZ - 2 KATA YUKSELTME OLASILIGI - TOPOLOJİYE ADAPTE EDİLMİŞ MERDİVENLER

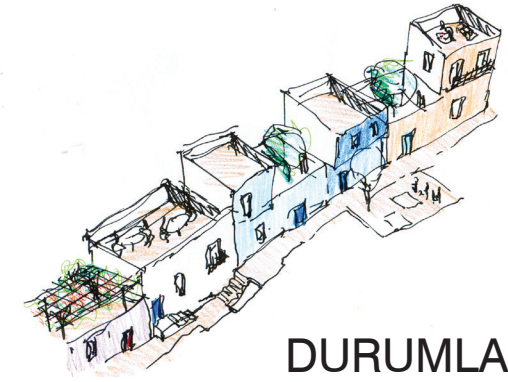


YEREL TİPOLOJİ

TOPOGRAFYAYA UYARLANMIS

ZAMANINDA GUCLENDİRMEK  
İNSANLARI YERLERİNDE  
KULLANARAK

KÜLTÜREL KİMLİK VE TANINIRLIĞIN BİR TEMSİLCİSİ  
OLARAK



## DURUMLAR



### DURUM1

FAZLA EGİMLİ  
TOPOGRAFYADA 2. KATLARDAYLA  
TERASIN YANISIRA AVLU YARATMAK



### DURUM2

AZ EGİMLİ  
KAMUSAL ALANLARLA DİREKT İLİSKİSİ OLAN TİCARİ VE  
TURİSTİK POTANSİYELİ SAHİP TOPOGRAFYA



### DURUM3

FAZLA EGİMLİ  
VADİNİN TOPOGRAFYASINA GÖRE UYARLANMIS  
MERDİVENLER  
VADİNİN TOPOGRAFYASINA VE GÖRÜNTÜSÜNE GÖRE  
DİZAYN EDİLMİŞ VE TASARLANMIS TERASLAR



BO KAAP NEIGHBORHOOD, CAPE TOWN,  
SOUTH AFRICA

# YERLEŐTİRMEK, BÜYÜTMEK, VE İNSANLARI EVLERİNDEYMiŐ HİŐİ VERMEK: ÇEKMECE KONUT SİSTEMİ, YAŐAM

## 1. SAĐLIKLAŐTIRMA ÖZĐÜN DOKUYA SAĐİP KAMUSAL ALANLAR



## SWITCH HOUSING/ÇEKMECE KONUT\_1



## 2. BENUSEN'in YaŐam KoŐullarını İyileŐtirmek İcin 2 Tip MÜdahale Öngörüyoruz



**TİP A : DİNAMİK PARSELLERİN Yeniden İnsaası:** kentin dođallığıyla dönüşümü  
Kamusal alanların özgün yapısının korunması  
Ögeler: kolektifleŐme fonksiyonu olan tandırlar  
halı yıkanan alanlar, ađaçlar, Cephelerin Renkleri

**TİP B : Çapa Parsellerin, Rehabilitasyonu :** Kenardaki evler dođal kamusal alanların Őeklinin korunmasını sađlıyor  
Ögeler: kolektifleŐme fonksiyonu olan tandırlar  
halı yıkanan alanlar, ađaçlar, Cephelerin Renkleri Özgün Yapılar

## 3. Akrabalardan Veya KomŐulardan OluŐan Gruplar Yeni Evlerini İnŐaa Etmeli



Kursa Katılacaklar : Depreme Dayanıklı İnŐaat EĐİTİMİ

## 4. Aileleri GEÇİCİ Evlere TaŐıma



“Çekmece Konut” sistemini aŐađıdaki baŐlıklarla ađıklayabiliriz:

1. Ben U Sen'lilere Ben U Sen'in içinde yeni yapılmıŐ veya rehabilite edilmiŐ evlerde yaŐamalarına FIRSAT tanınmalı

2. Ben U Sen'de veya yakın yerlerde GEÇİCİ EVLER sunmalıyız. Farklı yerlerde kiralık olarak kullanılabilen veya inşa edilecek evler

3. Özel ve uyarlanmış Profesyonel eğitimler vererek, kendi evlerini KENDİLERİNİN yapmalarını sađlamalıyız

# YERLEŐTİRMEK, BÜYÜTMEK, VE İNSANLARI EVLERİNDEYMiŐ HİSSİ VERMEK: ÇEKMECE KONUT SİSTEMİ, YAŐAM

## 5. Kiralık Evler Veya Ev İnŐa Etmek

**Kiralama/**  
Kolay  
Hesaplı  
Çabuk Çözüm



Fakat Sürdürülebilir Deđil



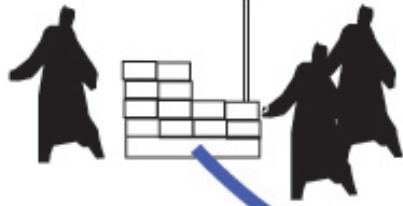
## SWITCH HOUSING/ÇEKMECE KONUT\_2

**İnŐa Etmek/ Fakat tanımlayarak**  
1. Deđişim Süreci  
2. Alanı Belediyenin Tercihine Bırakmak  
> Kiralama  
> Satma  
> Kullanma  
3. Benusen'in Kalitesini Arttırmak



Ađaçtan, Antisismik, Ekolojik Evler  
yarı bađımsız yapıya sahip evler  
Surların görüŐünü korumak için max. 2,5 katlı evler

## 6. Herkesin Kendi Evini İnŐa Etmesi



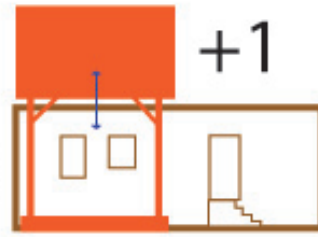
## 7. Aileleri Yeni Evlerine TaŐıma



## 8. TİP B\_ Ailelerden ve KomŐulardan oluŐan gruplar Evlerini Rehabilite Edebilir



İnŐaat İŐleri  
Konusunda  
Mesleki Eđitim  
Verilmeli  
Ville de Rennes /  
SKAT Yeni Bir Kat  
Yapılara eklene-  
bilir



ESTIMATION/  
Rehabilite Edilen Evler -> 310  
Yıkılan Evler -> 733  
Rehabilite Edecek Kamusal Alanlar  
-> 31  
Yeni Yapılacak Evler -> 85  
Yapılacak Gecici Konut Sayısı -> 140

4. Donanımlar kazanmaları ve yeni iŐ imkanlarına ulaşmaları için OLANAKLAR sağlamalıyız.

5. Özgün ve Dođal pratikleri TANITMALI ve desteklemeliyiz.

6. YaŐayanların kendi yaptıkları kaliteli evlerdeki yaŐantılarından GURUR DUYMALARINI sağlamalıyız

7. Ben U Sen'e yeni bir DEĐER kazandırmalıyız

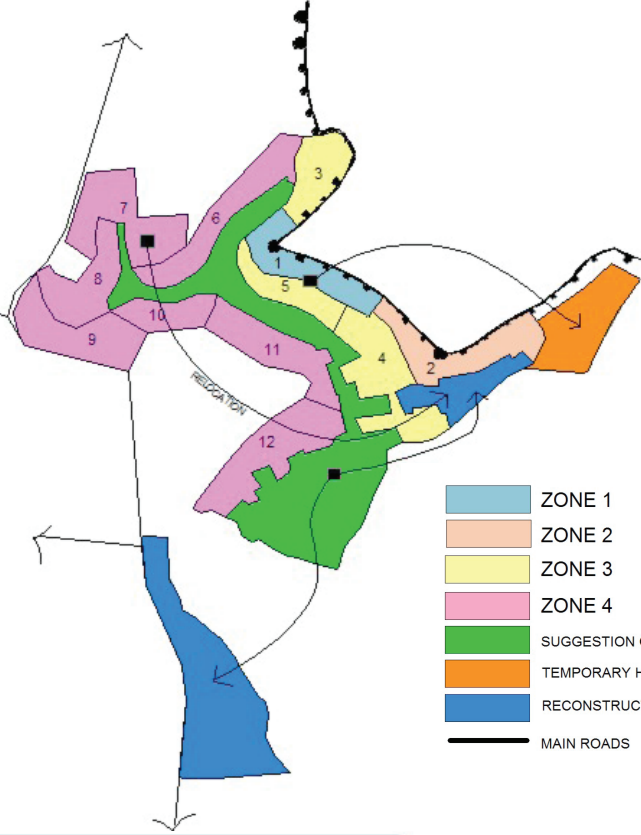
## YERLESTIRMEK:

### BENUSEN MAHALLESİ İYİLEŞTİRME KOOPERATİFİNİN OLASI GÖREVLERİNDEN BAZILARI

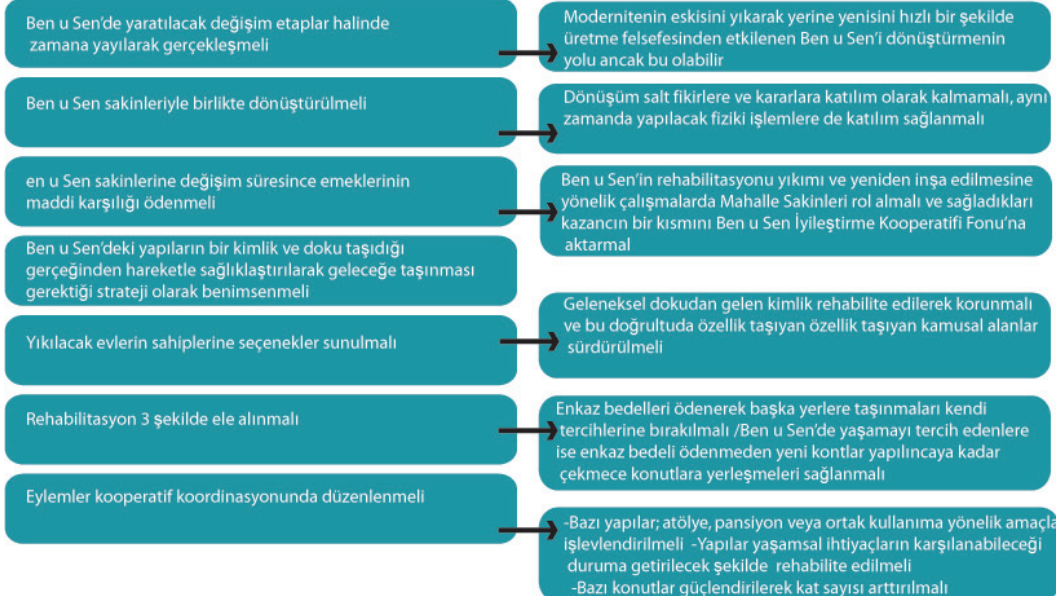
- Benusen'in iyileştirilmesi sürecinde çalışacakları belirlemek
- Oluşturulacak fonu yönetmek
- Benusen'in iyileştirme süreçlerini takip etmek ve süreçlere danışmanlık yapmak
- Yaratılacak her türlü gelir kaleminin koordinasyonunu yapmak. (tandır satış fırını, hediyelik eşya üretim atölyeleri gibi...)

### ÖNERİLEN DANIŞMA VE KOORDINASYON KURULU

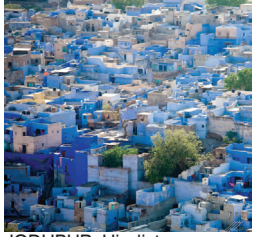
- Mahalle Sakinleri (3 Kadın 2 Erkek)
- Muhtar
- Yenişehir Belediyesi Temsilcisi
- Büyükşehir Belediyesi Temsilcisi
- Sarmaşık Derneği Temsilcisi
- TMMOB temsilcisi ...



ZONE	AREA(ha)	NUMBER OF HOUSES	% DEMOLISHING HOUSES	NUMBER OF DEM. HOUSES	RENOVATION HOUSES
1	2.14	185	90	166	--
2	2.65	216	50	108	54
3	1.76	106	40	43	32
4	3.17	210	40	84	63
5	1.45	113	40	45	34
6	2.68	250	20	50	75
7	2.94	153	20	30	46
8	2.10	295	20	59	88
9	2.66	300	20	60	90
10	1.25	100	20	20	30
11	2.40	153	20	30	46
12	3.19	190	20	38	57
TOTAL		2271		733	615







JODHPUR, Hindistan



HASSAN FATHY,  
Misir



Anti-sismic Evler, HAITI,  
CRATERRE and MISEREOR, by Christian Beling  
c

## EVLERI GELISTIRME OLASILIKLARI

### CATI:

- Hafif Yapılar
- Koseleri Guclendirmek
- Tavan

### DUVARLAR:

- Koseleri Guclendirmek
- Astar
- Geri donusum ve yerel uretim materyalleri ile doldurma (CEB)

- Yuksek kaliteli derzler ile saglamlastirmek, sikistirmek

- Yatay Odun Plakalar

- Su Yalitim, Izolasyon

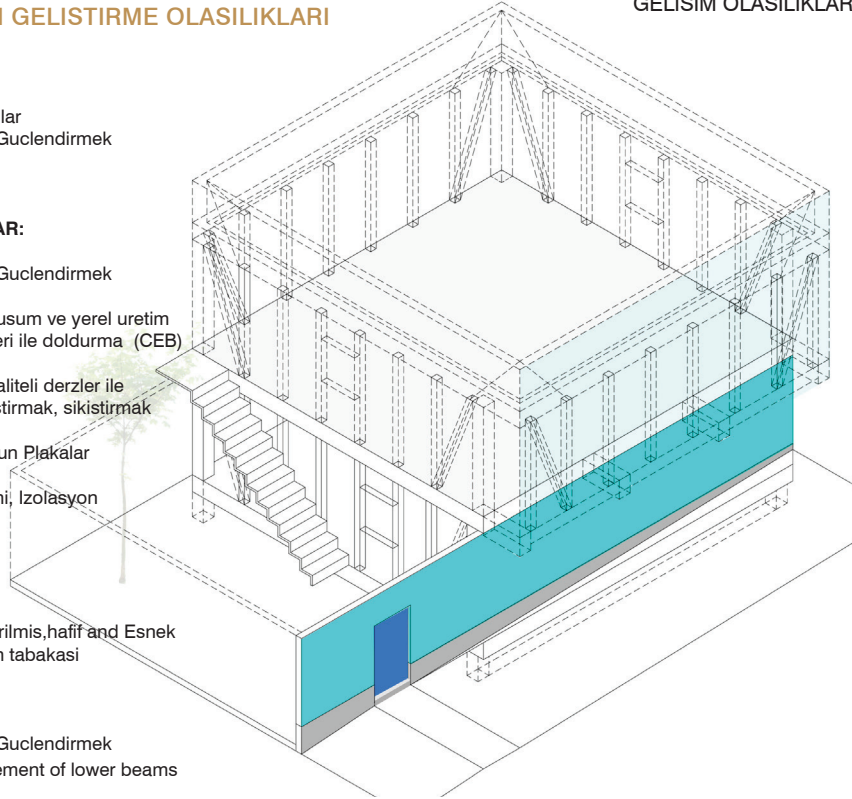
- Siva

### TABLIYE:

- Guclendirilmis,hafif and Esnek
- Su yalitim tabakasi

### TEMEL:

- Koseleri Guclendirmek
- Reinforcement of lower beams



### GELISIM OLASILIKLARI

## OZGUN CEPHELERI KORUMAK VE REHABILITE SURESINCE IYILESTIRMEK/ TEKRARDAN INSA SURECI

ALI PASA

BEN U SEN



Yerel Motifler



Kentsel Zenginlik



Yapi Bilgisi



Renklerin Kullanimi



Form ve Doku



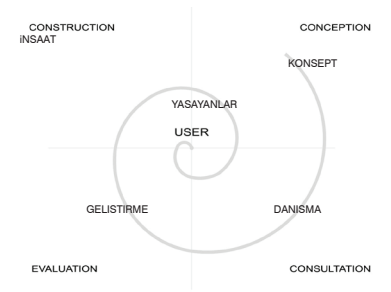
## INSAAT EGITIMI

Alanların kullanımı, yaşanan kültürün zenginliğiyle direkt ilişkili

Mahallelerin kullandıkları formlar, renkler ve dokular konusunda bilgilenmeleri ve eğitim almaları, nesiller boyunca taşınacak bir "know-how" adonusecektir

Temel düşüncemiz; bilgi ile geliştirmek, daha fazla araç sağlayarak kendilerini kültürleriyle ifade etmelerine ve kente sosyal olarak entegre olmalarını sağlamak. Yeni bir modelle empoze ederek değil mevcut potansiyeli iyileştirip geliştirerek.

## SURECIN MERKEZİNDE YASAYAN HANELER



ORNEK. Youth Empowerment Programme (YEP). Kibera, Kenya.

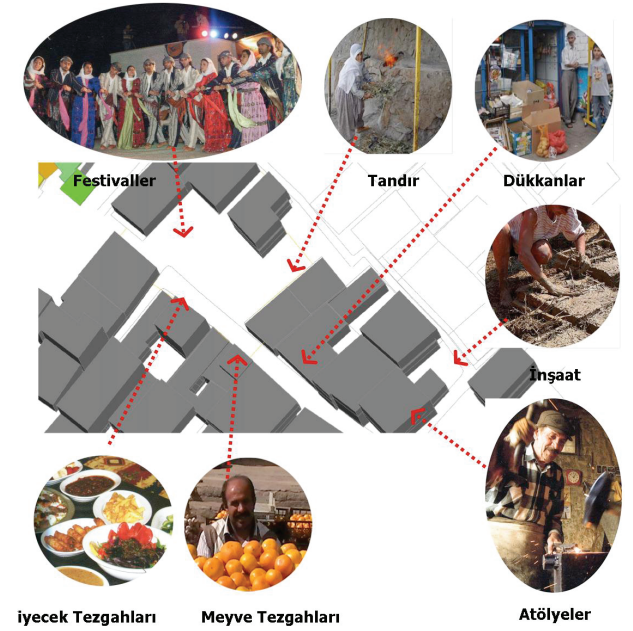
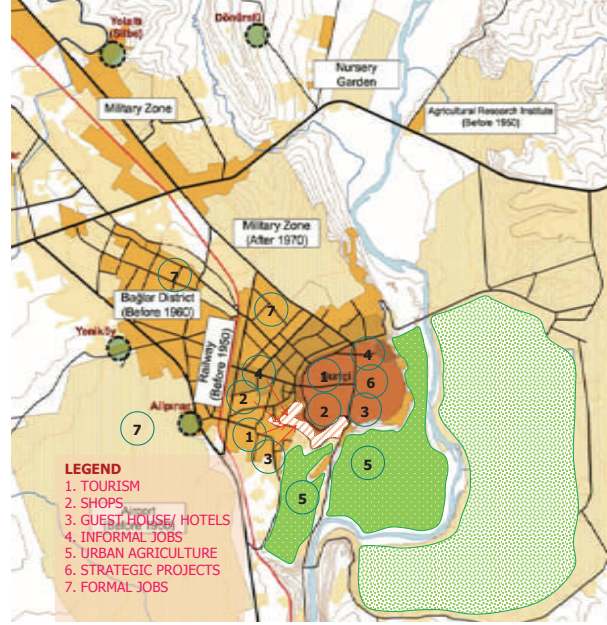
YEP programı UN-HABITAT yönetiminde Haziran 2008'de başladı. Programın amacı gençlerin yaşamlarını iyileştirmektir. İnşaat, iş geliştirme, bilgi ve iletişim teknolojileri konusunda pratik eğitimler vererek gençleri kazanmak hedeflenmiştir. 300'e yakın genç basit inşaat teknikleri, üretime dahil olma ve "Habitat-tuglalarını" kullanma konusunda eğitim aldı. "Habitat-tuglaları": gençlerin eliyle onlar tarafından farklı teknikler ile üretilen, standart tuğlalardan daha güçlü olan fakat aynı fiyata gelen tuğla çeşittir.

Kaynak : Yerel Ekonomik Kalkınma (LED) in Kibera. Sürdürülebilir Komiteler Eğitimi, Nairobi, Kenya, Ağustos 2009

## BÜYÜTMEK: BEN U SEN'LİLER İÇİN EKONOMİK FIRSATLAR YARATMAK

Ben U Sen de yaşayanların yaklaşık %56'sının düzenli bir işi yok. %66'dan fazla hanenin geliri %500 TL'nin altında. Ekonomik ve Sosyal durumlarını iyileştirebilecekleri sınırlı sayıda aktivite var. Ekonomik olarak gelişim sağlayabilmek için üst ve alt yapılarla desteklemenin yanısıra insanların donanımlarında arttırmak gerekir. İş yerlerinin ya Ben U Sen'in içinde ya da yakınında olması ekonomik gelişmeyi daha sürdürülebilir kılar. Dünyadaki diğer geçeköndü örnekleri incelendiğinde aslında Ben U Sen'in çok kötü bir altyapıya sahip olmadığı ortaya çıkar. Yani Ben U Sen'de öncelikle ekonomik ve sosyal faaliyetleri desteklemek daha mantıklıdır.

Diyarbakır turizmine ilişkin konseptimiz: KÜLTÜREL ve EKO-TURİZM. Diyarbakır'ın çok büyük bir turizm potansiyeli var. Belki büyük yığınları çekecek bir potansiyel değil ama kaliteli turistleri ve farklı doğal, çok kültürlü yapıyı keşfe meraklı turistleri çekmeye çok uygun bir potansiyel bu. Ben U Sen için öngörümüz: otantik pansiyonlar, sokakların gezilebileceği destinasyonlar, Surların ve dicle vadisinin farklı açılardan görülebileceği konumlar. (Bu sokakları ve manzaralı noktaları da içeren, Suriçi, Hevsel bahçeleri, on gözlü köprü ve dicle vadisi turları düzenlenebilir). Potansiyeli böyle kullanmak kente değer katacaktır.



	Sektörler	Gerekli Donanımlar	Gerekli İmkanlar	Examples
1	Turizm	Yabancı Dil (İngilizce, French) Otelcilik	Pansiyonlar, Oteller, Restoranlar, Yiyecek Tezgahları Ulaşım ve İletişim Turistik mağazalar	1 Tourist Guide 2 Tour Operators 3 Restaurant 4 Shops 5 Guest House
2	KOBİ	İşletme yönetimi Mesleki eğitim Sermaye Bilgi	Atölyeler Nitelikli personel Ulaşım ve İletişim Tarımsal Arazi	1 Pamuk yün dokuma 2 Peynir/ Ayran yapımı 3 Gıda işleme 4 Tarımsal üretim satışı 5 Hediyeleme şya 6 Tandır Satış Ofisi 7 İnşaat 8 Kentsel Tarım
3	İnformal		Politikaları desteklemek, Yasalar Krediler (Mikro kredi...)	1 Tezgahlar 2 El arabaları 3 Hamallar
4	Formal	Eğitim Bilgi	Okul Universite	Kamu ve Özel Sektör İşleri

### Kampung İyileştirme Projesi Örneği, Jakarta, Endonezya.

Maliyet Tazmini için Tüyo: "bütçe oluşturulurken topluluğun yapabildikleri için yevmiye bağlanabilir. Kötü bir ekonomik krizle karşı karşıya kalırsa bile bu topluluğa ödeme yapılmalıdır. Böylece geliştirme programının ilerlemesine destek olurlar" (Surjadi, 11).  
Kaynak: <http://web.mit.edu/urbanupgrading/upgrading/case-examples/index.html>

## SONUÇ: ŞEHİRLERİ PLANLAMA VE TASARLAMAYA YENİ BİR YAKLAŞIM: “YEREL/VERNAKÜLER” GÜÇLENDİRME

Yarının şehirleri farklı geçmişlerden ve kültürlerden gelen nüfusları ve daha çok çevresel, ekonomik ve politik nedenlerle göçe zorlanan nüfusu birleştirmeli. Dünyadaki yasadışı yapılaşmalar –veya “yasadışı” şehirler”- her hafta yaklaşık bir milyonluk bir nüfus büyümesiyle karşılaşır. Şehir planlama yeni yollar geliştirerek kentsel projeler ve yeni stratejiler ve şehir için ileriye dönük vizyon geliştirme ihtiyaç duyar.

Yasadışı yapılaşmalara nasıl müdahale edilmeli? Korunmalı mı yıkılmalı mı? Batılı romantik bir bakış açısı ile bu mahallelerin “müzeleştirilmesi” teşvik edilebilir. Genel olarak bir ölçek, bir yakınlık ve kolektif yaşam kalitesi gibi dokularda daha iyi yaşam paradigması beslenerek güçlenebilir.

Bir taraftan deflasyona bir yönelme varken diğer yandan da iyi koşullarda bir yaşam, makul yaşam koşulları, konfor ve hijyen veya konut hakkı istenmektedir. Bu bizleri günümüz küresel ekonomisinin vazgeçilmez bir unsuru olarak her bireyin sağlıklı konutlarda yaşama hakkı, insani yapılaşmalar ve kültürel farklılıklara saygılı, aynı zamanda da birlikte yaşam ve dayanışma bağları olanakları gibi öneriler ortaya atmaya yöneltti.

Yasadışı yapılaşma türleri planlama yaklaşımına nasıl adapte edilebilir? Mülkiyet haklarının düzenleme süreci nasıl başlamalı? Enformel ekonomi ve yerleşim gelişimleri devam ederken diğer taraftan bir bölgedeki sosyal, mimari ve kentsel zenginlik nasıl korunabilir? Nüfus keyfi olarak yerinden etmeden kültürler ve yaşam tarzları üzerinde travmatik yıkımlar yapmaksızın, ailelerin “kendi başlarına” mahallelerini oluşturabileceği bir sistemi adapte ederek.

Ben U Sen için sunmuş olduğumuz öneri proje; mahalledeki coğrafyayı, zengin potansiyeli ve Dicle Vadisi'nin zenginliğini yeniden keşfetmeyi hedeflemektedir. Bu öneri mahalleyi bir miras olarak ve desteklenmesi gereken bir kimlik olarak değerlendirmektedir. Güçlü Dicle Nehri ve ona bağlı olan kolların eski akış yollarını bulurlar. Bir yandan kendi doğal ve besleyici yollarında akar-ken yeni kentsel fonksiyonları da desteklerler. Mahal-  
lelinin yerleşmesine imkân sağlamış olan topoğrafya ve özel morfolojik özellikler Ben U Sen için bir kimlik oluşturmaktadır. Amacımız sosyal alanlarda kolektif fonksiyonları arttırmak ve güçlendirmektir. Bizler bu



alanları, “yıldız” şekillerini, “vernaküler” dokuların kimliklerini ve kalitelerini yansıttıkları için korumak istiyoruz. Bu alanlar ve çevresindeki evler, kentsel bağlayıcı güçlü noktalardır. Bunlar yenilenecektir. “Çekmece Konut” modeli döngüsel bir modeldir. İnsanlar geçici evlere yerleşecekler, bu zamanda profesyonel ekolojik inşaat konusunda eğitim alacaklar, evlerini tekrardan inşa edecekler ve sonrasında yeni evlerine dönecekler. Bu nüfusu yerinden etmeden veya yerel yaşam tarzını ve bağlantıları bozmadan yapılacaktır. Evler insanların kendi yaratıcılıklarına göre yapılacaktır.

Çok fazla planlama yapmadan zengin, kolay adapte olabilen, elverişli ve çeşitli tipolojiler elde edeceğiz.

### Ben U Sen Eylemleri

Year 1	Year 2	Year 3	Year 4	Year 5	Year 6-10	Year 11-15	Year 16-20
Kamusal alanları ve sokakları iyileştirmek							
Kamusal Yapıları iyileştirmek ve inşa etmek							
Arsa ve Ev Kullanım Sahipliği Çalışmaları							
Evlerin Renove Edilmesi ve Yenilerinin İnşa Edilmesi							
Mesleki Eğitim ve Yetenek Geliştirme Projesi							
Organik Tarım Projesi							
Renove ve İnşaat Çalışmaları için Fon Bulma							
KOBİ ler için Fon Bulma							
Stratejik Mimari Projesi							
İnşaat ve Altyapı Projeleri							
Ekonomik ve Sosyal Gelişim Projeleri							

### Kendi evini yapma'nın avantajları

- Karşılıklı yardımlaşma
- Toplumsal yönden kişilerde kendine güven
- Toplumsal dayanışma alışkanlıklarını geliştirme
- Teknik becerilerin geliştirilmesi ve yeni iş imkanlarının üretilmesi
- Kaynak tasarrufu, maliyetin azaltılması





# JURI

# JÜRI ÜYELERİ

## EŞBAŞKAN

Osman BAYDEMİR	Diyarbakır Büyükşehir Belediye Başkanı
Pierre-André PERISSOL	Atölyeler Başkanı, Fransız Kalkınma Ajansı Başkanı

## YEREL VE ULUSAL JÜRI ÜYELERİ

Selim KURBANOĞLU	Yenişehir Belediyesi Başkanı
Ramazan KARASIN	Diyarbakır İmar Komisyonu Başkanı
Abdullah SEVINÇ	Diyarbakır Büyükşehir Belediyesi Genel Sekreteri
Murat ALÖKMEN	İmar ve Şehircilik Dairesi Başkanı
Hafize İPEK	Diyarbakır Büyükşehir Belediyesi Başkan Vekili
Fahrettin GÜLER	Ben U Sen Mahallesi Muhtarı
Aziz AYDIN	Ben U Sen Mahalle Meclisi Sözcüsü
Metin KILAVUZ	Diyarbakır Yerel Gündem 21 Kent Konseyi Genel Sekreteri
F. Demet AYKAL	Mimarlar Odası yönetim kurulu üyesi
Mustafa Oğuz SİNEMİLLİOĞLU	Şehir Plancıları Odası temsilcisi
Zülcüf GÜNELİ	Dicle Üniversitesi Mimarlık Fakültesi dekanı
D. Türkan KEJANLI	Dicle Üniversitesi Mimarlık Fakültesi öğretim üyesi
İlhan Karakoyun	Karacadağ Kalkınma Merkezi Genel Sekreteri
Mustafa BAKIR	TOKİ, Gecekondu Dönüşüm Şube Müdürü

## ATÖLYE PARTNERLERİ

Geneviève ICHARD	İşbirliği ve Kültürel Eylem – Türkiye Fransız Büyükelçiliği,
Frédéric BOURCIER	Rennes Belediye Başkan Vekili,
Roselyne LEFRANCOIS	Rennes Belediye Başkan Vekili,
Olivier SCHOENTJES	Rennes Büyükşehir Belediyesi İşlevsel Yapılaşma Müdürü
Laurent DURIEZ	Fransız Kalkınma Ajansı Türkiye Genel Müdürü
Gaëlle HENRY	AFD Yerel Yönetimler ve Kentsel Kalkınma Birimi

## UZMANLAR, ÖZEL KATKILAR VE DİĞER ŞEHİRLERİN TEMSİLCİLERİ

Wandia SEAFORTH	En İyi Uygulamalar Bölümü Başkanı, UN Habitat,
Regidor David MENDEZ	Puebla (Mexico) Başkan Vekili,
Mustafa AKINCI	Kuzey Kıbrıs Lefkoşa Eski Belediye Başkanı, Lefkoşa İmar planının hazırlanması ve uygulamaları konusunda tecrübe sahibi
Michel PAVES	Rennes Belediyesi Hizmetler Eski Genel Müdürü,
Joseph SALAMON	Mimar- Plancı, Cergy-Pontoise Peyzaj ve Mekansal Organizasyonlar Başkanı, Paris 8 Üniversitesi'nde öğretim görevlisi
Anne-Sophie HAINSSSELIN	ANRU (Fransa Kentsel Yenileme Ulusal Ajansı)'nda Sürdürülebilir Kentsel Gelişmeler Proje Müdürü,
Jean-François PEROUSE	Profesör – araştırmacı, İstanbul Kentsel Gözlem Merkezi Eski Başkanı. Anadolu Araştırmaları Fransız Enstitüsü-Kentsel Araştırma sorumlusu,
Jean-Michel GUENOD	Avrupa-Akdeniz ve Bouches du Rhones ofisinin Eski Müdürü, Marsilya'daki en son gecekonduların islahı konusunda tecrübe sahibi

## JURININ ROLÜ

Atölye jürisi yerel otoriteleri, her çalıştayın karakterini belirleyen kolektif tasarım sürecine, deneyimleri ve uzmanlıklarıyla katkıda bulunan uluslararası teknik ve siyasi kişilikleri bir araya getirir. Görevleri çalıştayın üç uluslararası grubunun önerilerini sınıflandırmak veya yargılamak değil, tüm üretim süreci dahilinde projenin ve stratejinin konuyla en alakalı olan yanlarını bulmak ve önceliklendirmektir. Bu jüri aynı zamanda çeşitli yerel yönetimler ve onların partnerleri arasında özgür ve üst düzey bilgi alışverişi yapmak ve kentsel gelişmenin zorluklarını beraber göğüslemek için de çok değerli bir imkandır.









# EKLER



















Fransız Kalkınma Ajansı (AFD) ve Fransız Kalkınma Bankası Fransa gelişim yardımının finansal operatörüdür. AFD 2007'den beri Türkiye Belediyelerine finansal yardımlarda bulunmaktadır. AFD'nin verdiği borçlar/krediler enerji öncelikli kentsel gelişim, sosyal içerikli ve Türkiye'nin batısı ile doğusu arasında bir eşitlik sağlayacak türde projeleri hedeflemektedir. AFD İstanbul'da ve Kayseri'deki ulaşım projelerinde işbirliği yapmaktadır. Son zamanlarda Gaziantep'te «Bölgesel İklim Planı» adında özel bir projeye destek vermiştir. AFD Diyarbakır ile görüşmeye 2008 yılında başlamıştır.



Rennes şehri 30 yıldır Diyarbakır Belediyesi ile ilgili olmuştur. 2005 yılında Türkiye Fransız Büyükelçiliğinin de desteği ile Belediye Başkanları Daniel Delaveau ve Osman Baydemir, kent yönetimi ile ilgili işbirliğine karar vermişlerdir. 2009'un sonları ve 2010'un başlarında Diyarbakır Büyükşehir Belediyesi'nde ilk kentsel gelişim projesi çalışması başlamıştır. Ekim 2011'de Diyarbakır'da yapılan çalıştay Diyarbakır ve Rennes şehirlerini somut bir şekilde birbirine bağlamıştır.