

D'UNE RIVE À L'AUTRE DE L'OISE

Activer la vi(II)e
autour de l'eau à
Cergy-Pontoise



38^{ÈME} ATELIER INTERNATIONAL
DE MAÎTRISE D'ŒUVRE URBAINE
DE CERGY-PONTOISE

les ateliers
maîtrise d'œuvre urbaine

Les Ateliers internationaux de maîtrise d'oeuvre urbaine de Cergy-Pontoise

Le Verger, Rue de la Gare
95000 - CERGY
Tél : +33 1 34 41 93 91
mail : contact@ateliers.org
site web : www.ateliers.org

Pilotes :

*Hanaà Msallak Jobbé-Duval, architecte-urbaniste
membre du comité scientifique des Ateliers
Bastien Vernier, géographe-urbaniste / fabmanager*

Assistante-pilote:

Maud Corcoral, urbaniste

Equipe permanente :

*Christine Lepoittevin - directrice
Véronique Valenzuela - cheffe de projet
Victoire Bayle - assistante gestion-communication*

Traduction :

Iain Whyte

oise@ateliers.org

38ème ATELIER INTERNATIONAL
DE MAITRISE D'OEUVRE URBAINE
DE CERGY-PONTOISE

Sommaire

I - LES PARCOURS DE L'EAU

- L'Oise trans-régionale : le bassin versant
- L'Oise régionale : eau et paysage en Ile-de-France
- L'Oise départementale : la vallée de l'Oise, le sous-bassin versant
- La rivière unificatrice : Les boucles de l'Oise à Cergy-Pontoise
- La rivière fondatrice, Cergy ville Nouvelle

II - L'OISE DANS SON MILIEU

- Vivre avec la rivière selon les époques
- Les impacts anthropiques sur la qualité de l'eau
- Le territoire face au vivant
- De la protection aux synergies environnementales

III - CARTE D'IDENTITE DU TERRITOIRE

- Le réseau de mobilité
- Le bassin d'emploi
- Le bassin d'habitation
- Le bassin de vie
- L'agriculture
- La densité de population
- Les usages

V - PERSPECTIVES

DOCUMENT DE CONTEXTE

PARTIE 1 _ ATLAS

01

LES PARCOURS DE L'EAU

- L'OISE TRANS-RÉGIONALE :
le bassin versant
- L'OISE RÉGIONALE :
Eau et paysage en Ile-de-France
- L'OISE DÉPARTEMENTALE :
La vallée de l'Oise, le sous-bassin versant
- LA RIVIÈRE UNIFICATRICE :
Les boucles de l'Oise à Cergy-Pontoise
- LA RIVIÈRE FONDATRICE :
Cergy ville Nouvelle

L'OISE TRANS-REGIONALE

LE BASSIN-VERSANT :

De la source à Chimay en Belgique,
à la confluence à Conflans-Sainte-Honorine



Carte des voies navigables, Nord de France
Agence de l'eau

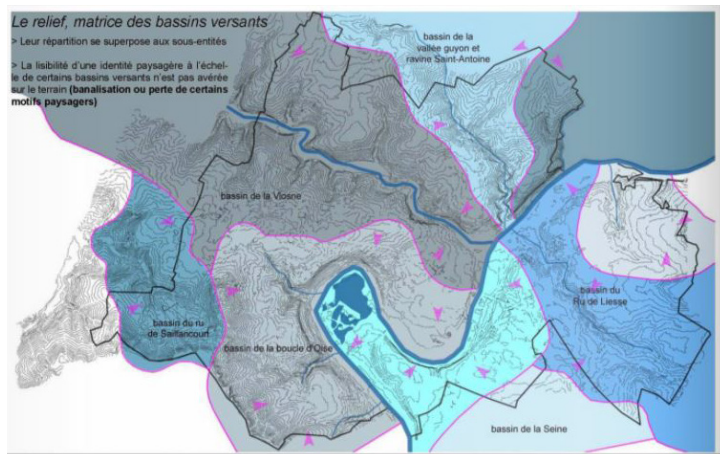


L'Oise trans-régionale
Institut Paris Région

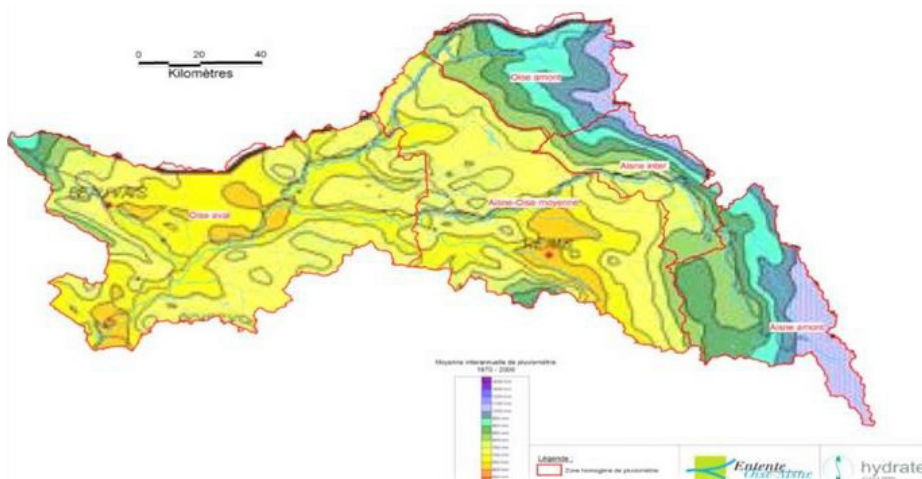
L'Oise autrefois nommée «Isaraa», ce qui signifie «l'Impétueuse, la rapide», a un linéaire total de 340 kilomètres de Chimay en Belgique à Conflans-Sainte-Honorine dans le Val d'Oise. Elle rejoint la Seine, chargée des eaux et des sédiments récoltés sur tout son bassin versant et termine sa course en déposant des quantités de sables et de graviers, exploités aujourd'hui pour les activités de la construction.

De plus, l'Oise constitue la principale connexion fluviale entre l'Île-de-France, la Picardie et les territoires du nord. L'Oise est la seule voie navigable qui mette en communication la Belgique et le Nord de la France avec Paris. Ce n'est qu'en 1835 que la navigation de l'Oise prit son essor, jusqu'alors la rivière était obstruée par des ouvrages, désormais devenue troisième axe fluvial français, elle est presque entièrement navigable et bordée de canaux sur 104 kilomètres.

LE BASSIN-VERSANT : Quelques définitions



Le bassin versant de l'Oise
CACP



Une pluviométrie inégale au sein du bassin versant qui affecte les dynamiques de culture et de gestion de l'eau
Entente Aisne-Oise

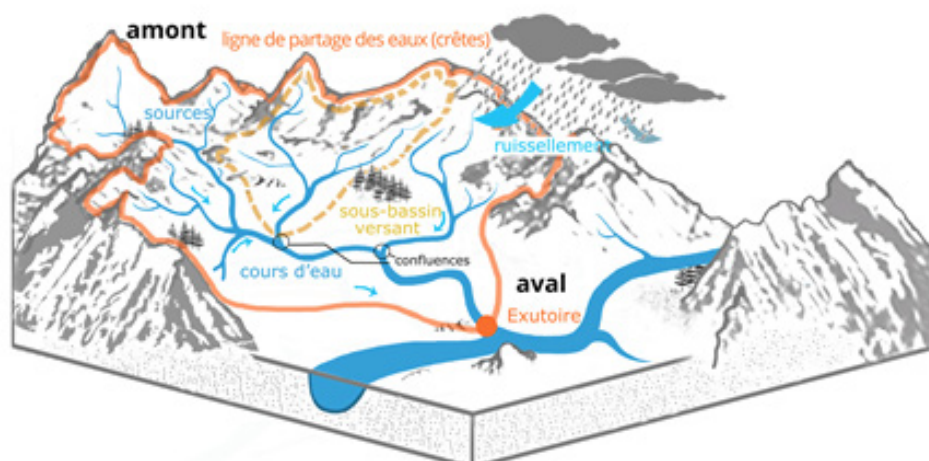


Schéma du fonctionnement d'un bassin-versant
Géo-confluence

Le bassin versant est constitué d'une rivière principale, qui prend sa source en amont. Cette rivière s'écoule dans le fond de la vallée pour rejoindre la mer ou se jeter dans un fleuve, en aval, à l'exutoire du bassin versant.

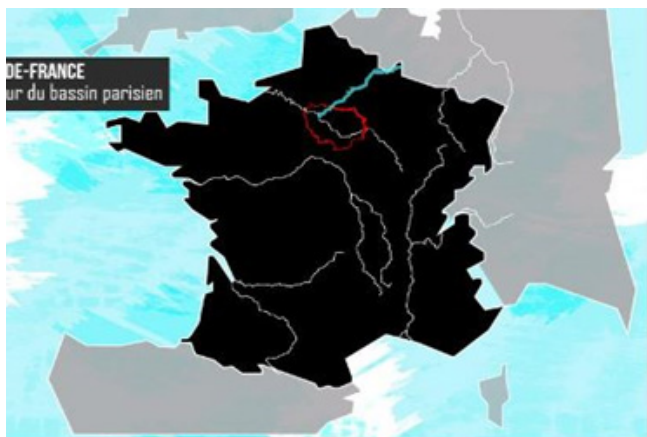
Ainsi, le bassin versant est un territoire qui draine l'ensemble de ses eaux vers un exutoire commun, cours d'eau ou mer. Un bassin versant se délimite par des lignes de partage des eaux entre les différents bassins.

Ces lignes sont des frontières naturelles dessinées par le relief : elles correspondent aux lignes de crête ou lignes de partage des eaux. De part et d'autre de ces lignes, les eaux des précipitations et des sources, ainsi que tous les éléments dissous ou en suspension (sédiments, pollution...), s'écoulent vers des exutoires séparés.

Le bassin versant constitue le territoire pertinent pour traiter les causes en amont d'un problème lié aux eaux de surfaces : déficit d'eau, pollution, espèces exotiques envahissantes, etc.

Le bassin versant de l'Oise traverse deux pays et de nombreuses entités administratives ce qui n'est pas sans interpeller sur les modalités de gouvernance et de co-gestion de la ressource hydrique.

EAU & PAYSAGES EN ILE DE FRANCE Le réseau hydrographique

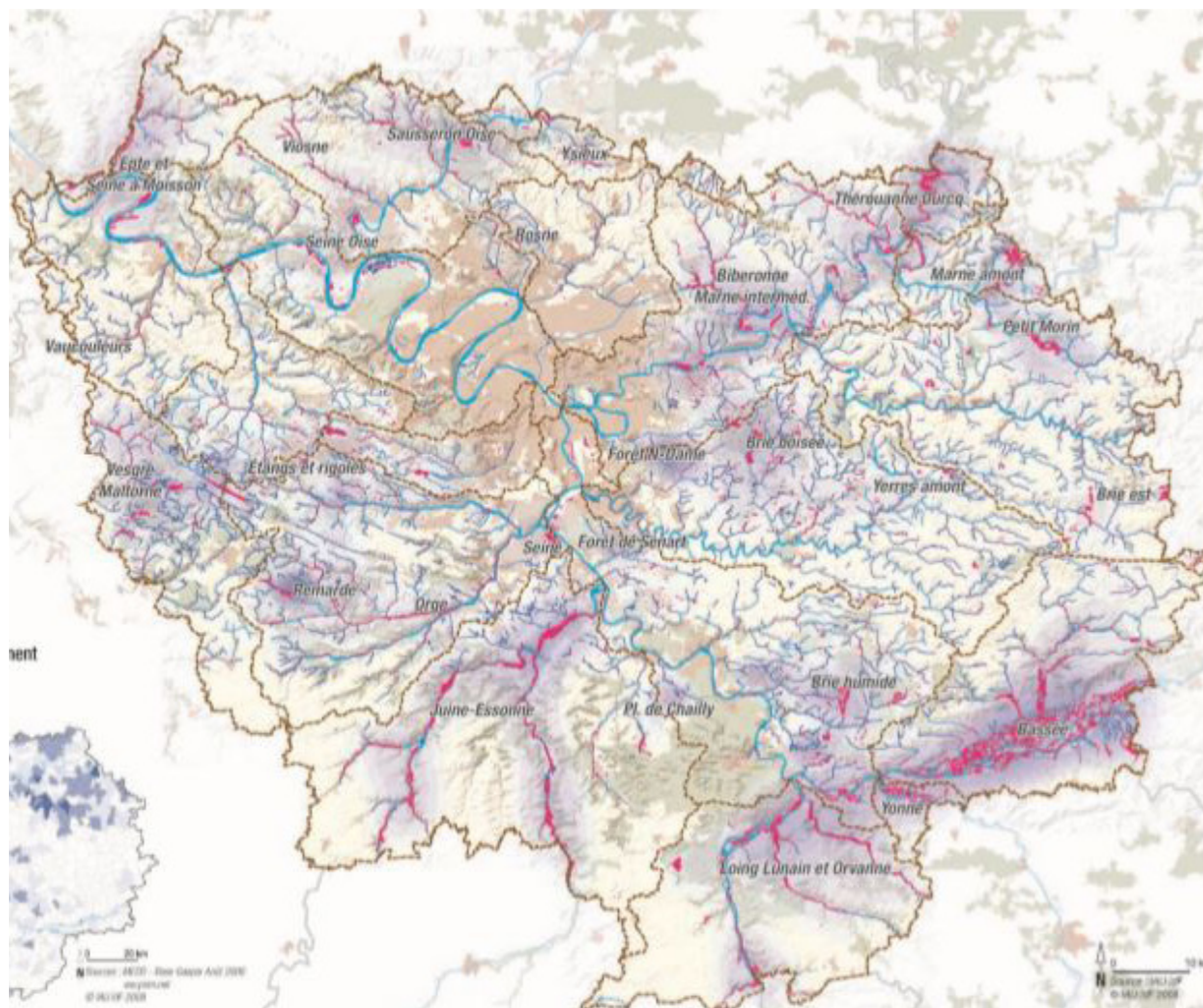


L'Île de France possède un réseau hydrographique riche et diversifié. Les nombreuses convergences fluviales, avec notamment deux confluences majeures (Marne-Seine et Seine-Oise) ont dessiné le creux central du Bassin parisien, grand carrefour de voies naturelles. Depuis de nombreuses sources, l'eau ruisselle le long des coteaux, quand elle ne stagne pas dans les multiples mares ou étangs, sur les plateaux comme dans les fonds de vallée.

L'Oise trans-régionale
Institut Paris Région

Densité de zones humides et de mares

- table
 - moyenne
 - forte
 - très forte
 - zone humide et plan d'eau
- Hydrographie
- intermittent, fossé et petit canal
 - autre cours d'eau permanent
 - rivière principale
 - canal
 - limite de bassin versant des rivières principales



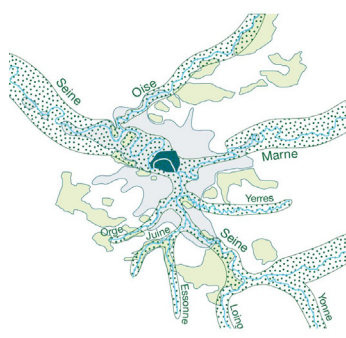
Les zones humides et les petits cours d'eau
Institut Paris Région

EAU & PAYSAGES EN ILE DE FRANCE

Des unités paysagères structurées autour du réseau d'eau



structure concentrique des couronnes forestières



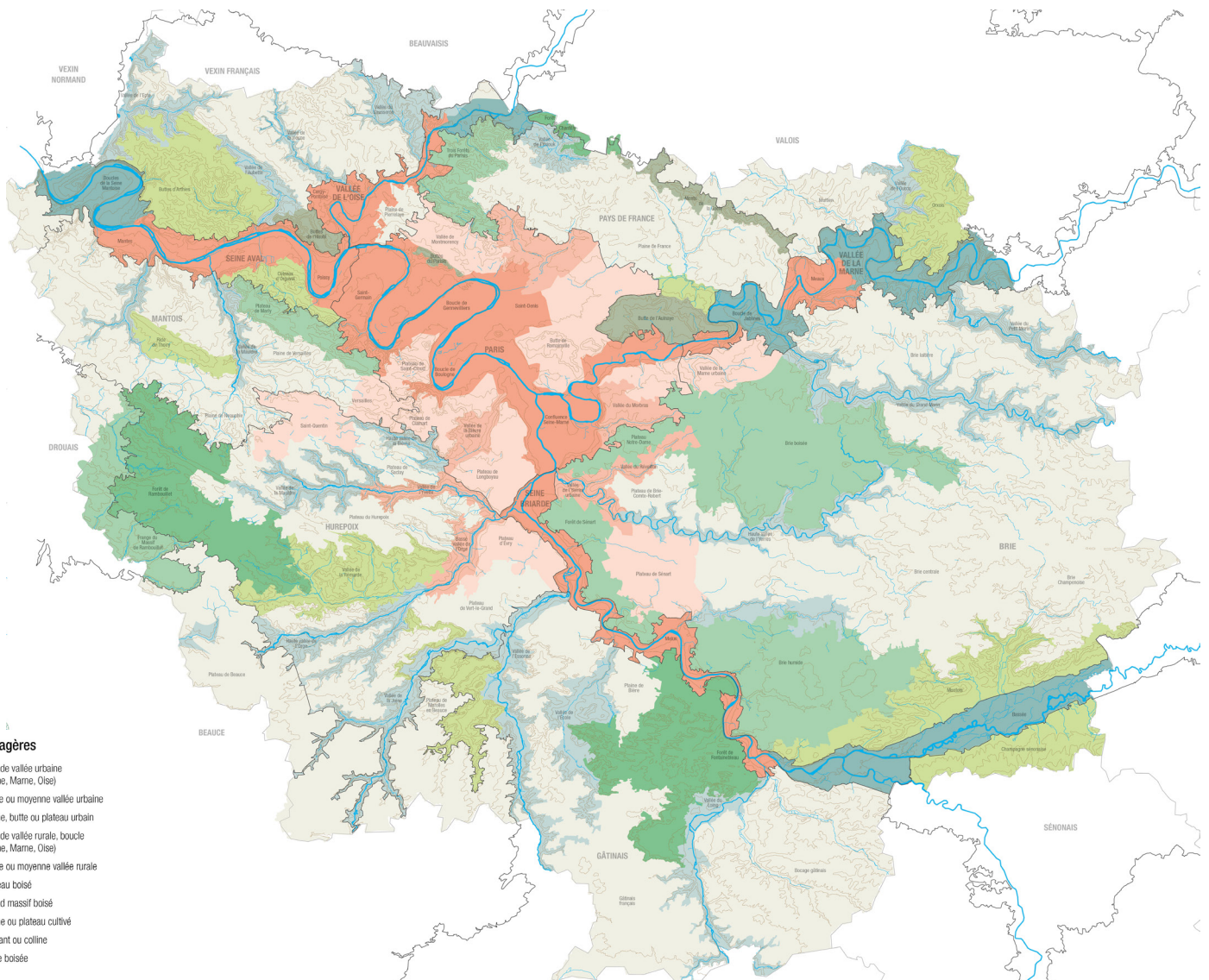
structure radiale des grandes vallées



entre les vallées des pays

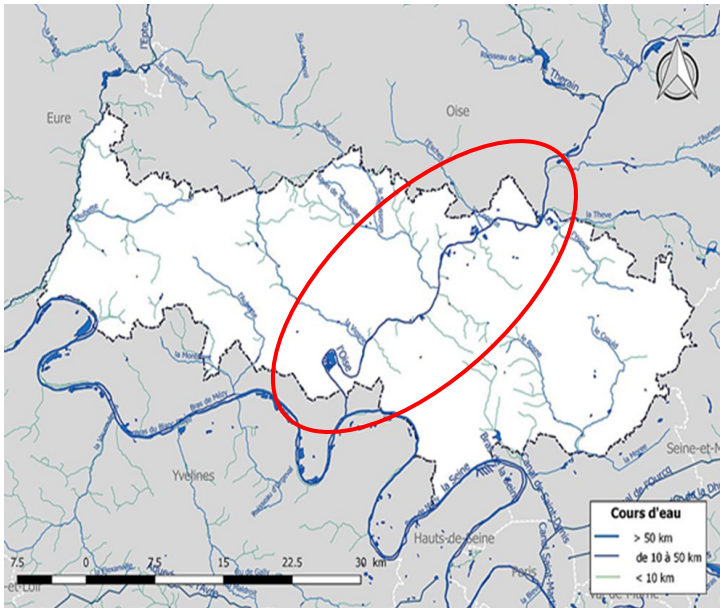
La trame hydrographique dessine la morphologie du territoire, où de amples vallées et modestes vallons sont bordés par des larges massifs forestiers. Le relief est dominé par les lignes horizontales. Si l'altitude ne dépasse jamais 200 m, certains versants présentent des pentes abruptes. Autant d'éléments intrinsèques au milieu qui viennent dessiner un paysage de grandes vallées, structurées autour de couronnes forestières, et ponctuées de « pays », territoires à fortes identités.

Une structure radiale de forêts, entre les vallées des pays
Institut Paris Région , 2017



Les unités paysagères en Ile de France
Institut Paris Région , 2017

LA VALLEE DE L'OISE
Le sous-bassin versant



L'Oise trans-régionale
Institut Paris Région

Situé au nord de l'Île-de-France, délimité à l'ouest par l'Epte et au sud par les coteaux qui dominent la Seine, le département du Val d'Oise est traversé par la vallée de l'Oise qui lui donne son nom. Le réseau hydrographique de la vallée de l'Oise est un sous-ensemble du bassin-versant de l'Oise. C'est un réseau hydrographique dense, d'environ 450 km de rivières et 75 cours d'eau représentant un linéaire total de 680 km. La majorité des cours d'eau ont été fortement impactés par le passé par les activités humaines (navigation, meunerie, recalibrage hydraulique, ...). Ces actions ont fortement altéré la diversité des espèces et des habitats écologiques. Mais c'est aussi un lieu de culture, où la lumière et la douceur des paysages ont inspiré de nombreux peintres.

«À l'heure où Paris et la Normandie se disputent la naissance de l'Impressionnisme, la vallée de l'Oise constitue une étape incontournable pour qui veut se forger une image plus juste de ce mouvement et de l'histoire de la peinture du paysage français.»
Félicie Faizand de Maupeou

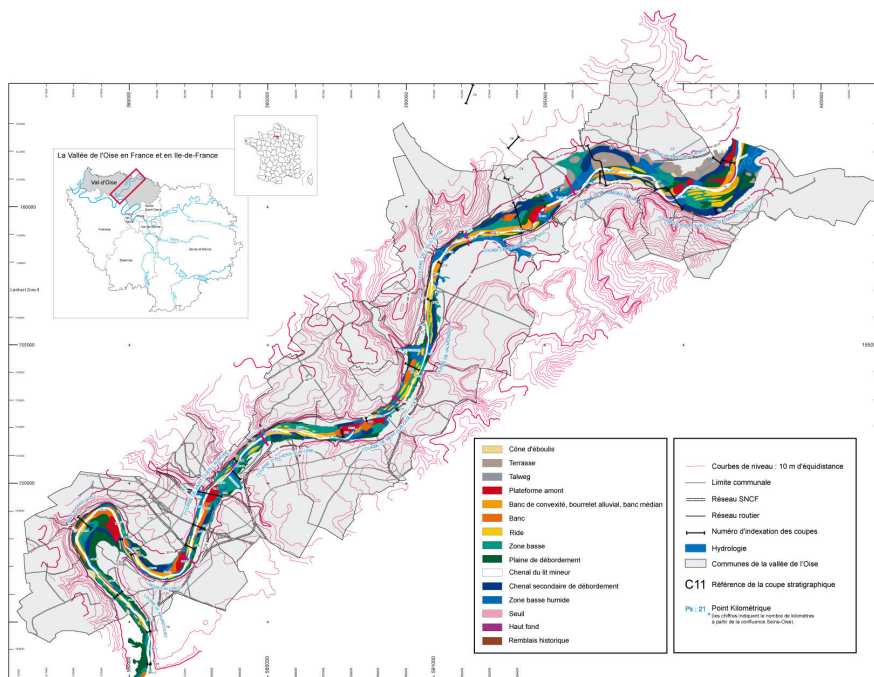


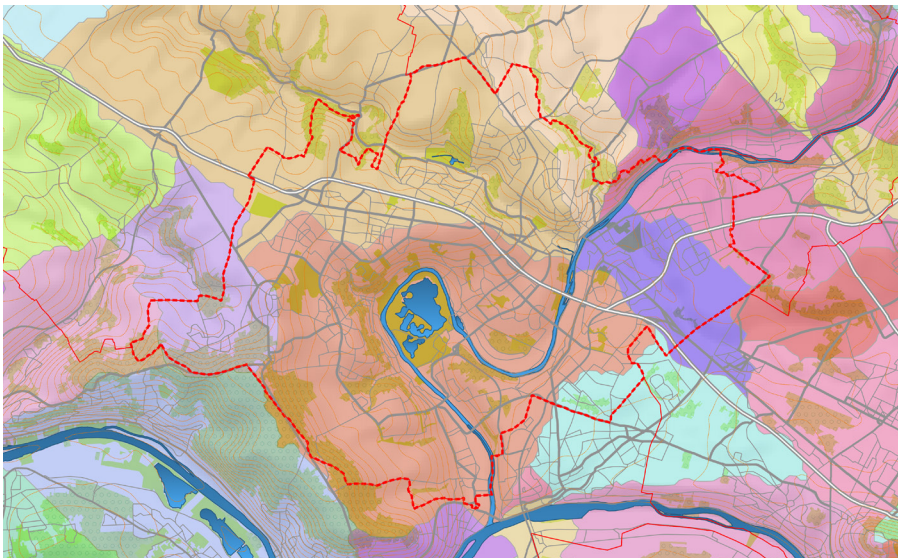
Fig. 4 : Les unités morphologiques de la vallée de l'Oise (d'après Krier 2004).

Les données topographiques et géologiques ont permis de définir et de cartographier les différents espaces de la plaine d'inondation de l'Oise, organisés en quinze unités morphologiques et sédimentaires.

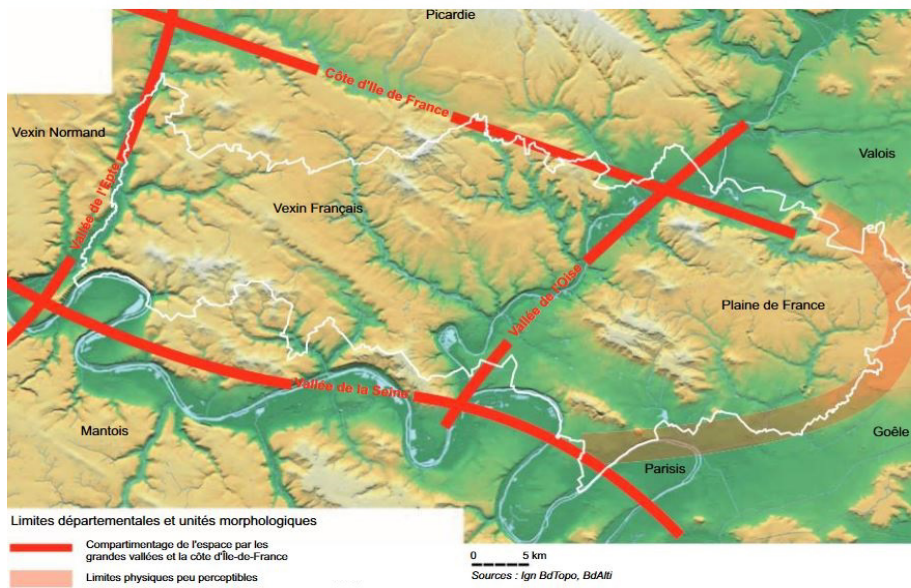
La vallée de l'Oise, sous-ensemble du bassin-versant de l'Oise :
dynamiques morphologiques
Mr Foucault, 2006

LA TRAME HYDROGRAPHIQUE

L'orientation des pentes dessinent les ensembles morphologiques du val d'Oise



Primary water sched (IAU data)



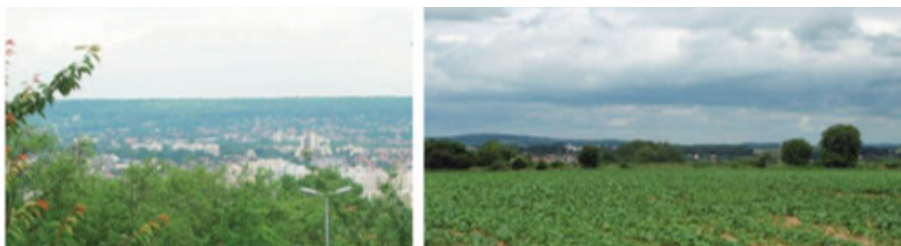
Structure morphologique
Atlas des paysages du Val d'Oise

Le département du Val d'Oise est scindé en son milieu par la rivière l'Oise. Celle-ci distingue l'ouest du département marqué par le plateau du Vexin aux côtes abruptes-, de l'est dominé par la Plaine de France mêlant plaines agricoles et urbanités. Le tracé de l'eau vient y découper un paysage de buttes, plateaux et vallées.

Buttes: Réservoirs d'eau naturels, elles surplombent le territoire et sont nichées de nombreuses sources autour desquelles les noyaux villageois ont pu se regrouper. Les buttes principales (Montmorency, Parisis, Isle-Adam, Jaultil, Arthies etc) dominent les vallées et plateaux qu'elles séparent.

Plateaux : Les plateaux sont de grands espaces ouverts qui offrent des vues lointaines et favorisent la compréhension de la topographie. Espaces de transition, ils relient les différentes unités de relief. Parmi ceux-ci nous retrouvons le Plateau calcaire du Vexin et celui de Plaine de France qui se déploient selon un continuum.

Vallées : Les vallées suivent directement les cours de l'eau et viennent s'insérer entre les plateaux qu'elles séparent. Parmi les vallées du Val d'Oise, nous pouvons citer celle de l'Oise avec ses principaux affluents (Viosne, Sausseron, Presles) qui polarisent la partie centrale du département.



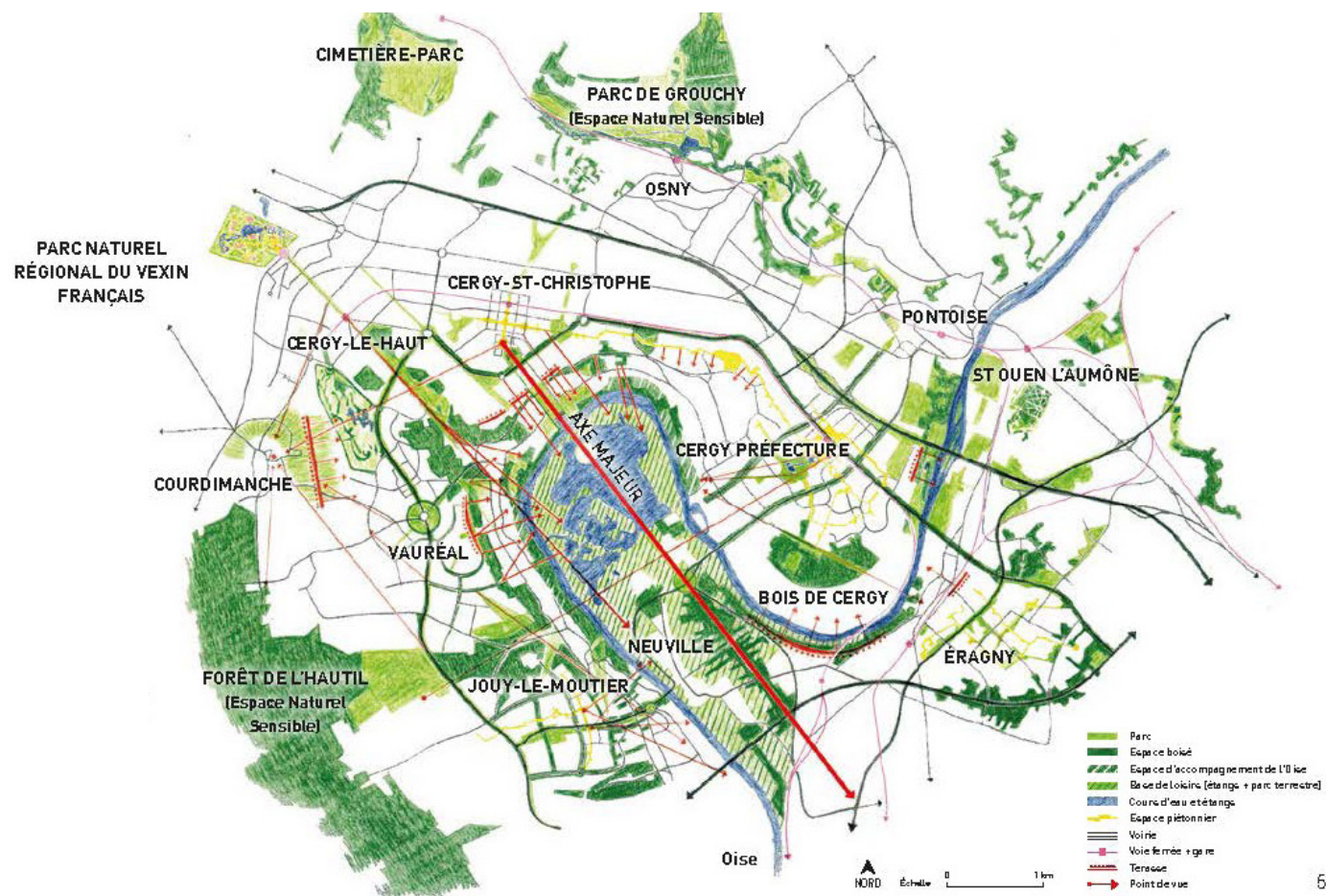
L'interface de ces entités est d'une épaisseur variable souvent marquée par un cordon boisé
Atlas du paysage du Val d'Oise

Une dimension paysagère où s'articulent urbanité et ruralité



Les boucles de l'Oise ont offert leur composition urbaine originale de « fer-à-cheval » à l'agglomération où sept des treize communes riveraines sont implantées autour de l'Oise : Cergy, Neuville-sur-Oise, Jouy-le-Moûtier, Vauréal, Eragny, Saint-Ouen-l'Aumône et Pontoise. La communauté d'agglomération de Cergy-Pontoise est traversée par la rivière. L'eau y occupe une surface de 242 hectares, soit environ 3,5% du territoire intercommunal, avec 36,8km de linéaires de berges. Malgré la « frontière » physique qu'elle représente, l'Oise est l'élément qui donne de sa cohérence au territoire, ciment d'un sentiment d'appartenance au site chez les habitants.

Un dénivelé de 100m entre et l'Oise et le haut du plateau qui permet au site de conserver une dimension étagée et d'offrir des perspectives sur le territoire



CERGY - VILLE NOUVELLE



La boucle de l'Oise dans les années 1960 (Source : CACP)

La boucle de l'Oise dans les années 1960
CACP

Dans un contexte des 30 glorieuses, les villes-nouvelles françaises ont été planifiées dans la volonté d'organiser la croissance des grandes agglomérations. Véritables éléments de politiques nationales, les villes-nouvelles ont été impulsées et conduites par l'Etat, au milieu des années 1960 pour « équilibrer le territoire ». L'Oise a motivé le choix de l'implantation de la future ville de Cergy. En effet, ces boucles donnent leur forme à la ville-nouvelle : une urbanisation en amphithéâtre, autour duquel s'alignent des villages et les quartiers de la ville nouvelle



Entre 1969 et 1999 : autour de la rive convexe, transformée en « base nautique », les quartiers nouveaux doivent s'étager sur la partie concave du méandre.

Pavillon de l'Arsenal

02

L'OISE DANS SON MILIEU

- **VIVRE AVEC LA RIVIÈRE
SELON LES ÉPOQUES**
- **LES IMPACTS ANTHROPIQUES
SUR LA QUALITÉ DE L'EAU**
- **LE TERRITOIRE FACE AU VIVANT**
- **DE LA PROTECTION
AUX SYNERGIES ENVIRONNEMENTALES**



Carte de Cassini
Institut Paris Région

L'occupation primitive :

De nombreux outils de pierres taillées ou des fossiles d'animaux disparus, des mammouths ou des éléphants antiques, ont été retrouvés dans les fonds de carrière de Cergy, de Neuville-sur-Oise ou d'Eragny. Aussi, des traces de mégalithes de la fin du néolithique, témoignent d'un établissement humain il y a 4 500 à 3 500 ans, vivant de l'agriculture le long des plateaux.

L'occupation antique :

Au-delà des vestiges (tuiles, poteries..) ou des constructions (habitat, puits..) les empreintes les plus fortes sur le territoire sont l'organisation cadastrale des terres agricoles nécessitant une déforestation et l'implantation du réseau de circulation. dont la « Chaussée Jules-César » allant de Paris à Rouen passant par Pontoise. La création de ce réseau de communication ponctué de routes et relais implique des tracés en ligne droites et des revêtements plus normalisés. Enfin, c'est aussi la période où apparaît une urbanisation au sens moderne du terme, avec un habitat concentré en fond de vallée.

L'occupation médiévale :

La période médiévale ouvre la voie à l'exploitation des ressources du territoire. Se multiplient les sites d'exploitation de la matière première -les carrières de pierre- ou de la force hydraulique -les moulins sur rivières-. C'est également l'époque du développement des moulins à céréales qui s'installent sur les affluents de l'Oise. La rivière est un carrefour stratégique, qui sert d'établissement pour les foires commerciales et de lieux de relais à la Seine pour l'approvisionnement en provenance de la Manche, que ce soit les métaux, le sel ou la pêche. L'habitat se déplace des fond de vallées vers des points de hauteurs avec des objectifs stratégiques de défense.

La ville de Pontoise devient le site majeur de l'occupation médiévale, dont l'enceinte a été édifiée au XIIème siècle. Autour de ce noyau, des établissements religieux s'y développent comme l'abbaye de femmes de Maubuisson à Saint-Ouen-l'Aumône.

La période industrielle :

- Canalisation, berges et écluses
- Extension de la navigabilité de l'Oise
- Essor de la logistique fluviale
- Arrivée du chemin de fer

Au XIXe siècle, des travaux sont réalisés pour la canaliser : canaux, barrages, écluses. Son lit s'élargit, ses courbes se redressent, ce qui accroît sa navigabilité. De plus, avec l'arrivée du chemin-fer, le paysage va prendre une nouvelle dimension, marqué par l'empreinte de l'humain. La création d'un pont entre Saint-Ouen-l'Aumône et Pontoise pour franchir l'Oise, reliant les deux rives, va avoir des conséquences sur les flux et acheminements. L'arrivée du chemin de fer viendra parachever la domestication du territoire. Non seulement il apporte la vitesse et vient supplanter le transport fluvial, mais aussi la quantité, en permettant d'augmenter considérablement le volume des marchandises transportées. Aussi, l'Oise, attractive de par ses paysages et sa lumière va devenir un lieu de villégiature, accueillant une bourgeoisie en quête de bien-être et de lumière. C'est aussi l'époque où se déploient le long des rives, les chevalets des peintres impressionnistes.

L'époque contemporaine:

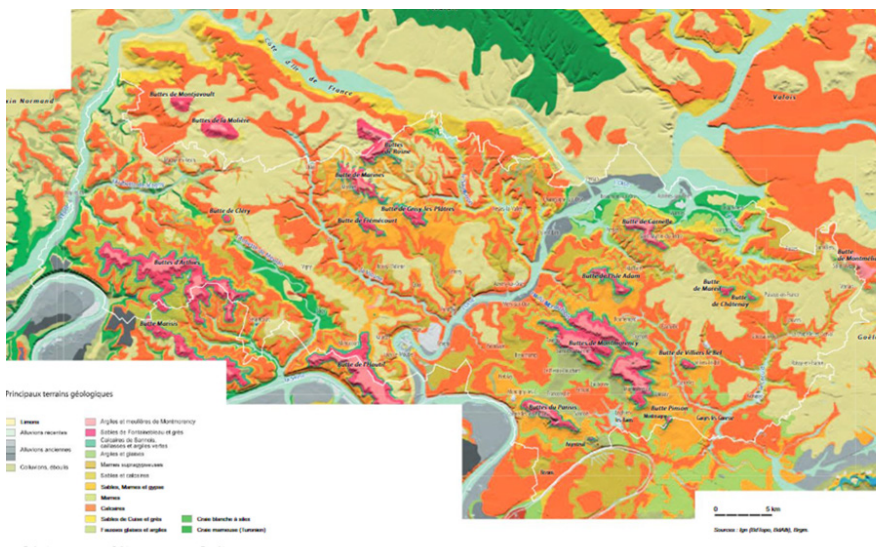
- Urbanisation galopante
- Développement urbain sur les plateaux

Le XXème siècle ouvre la voie à l'urbanisation avec la création en 1969 de la ville nouvelle de Cergy. en 1969 le diadème central. Le tissu urbain se construit sous forme de lotissements autour des pôles industriels développés à proximité des voies de chemins de fer -La coopérative agricole de Pontoise, l'alcool de levure à Saint-Ouen-l'Aumône ou la papeterie à Eragny-. De nouveaux équilibres se dessinent et viennent marquer le paysage. La création d'une préfecture, le choix de l'implantation de Cergy, la création du port en 1980, sont des éléments fondamentaux dans le modelage et le tracé des derniers kilomètres du cours de l'Oise.

PRÉ-HISTOIRE ANTIQUITÉ MOYEN-AGE PÉRIODE INDUSTRIELLE XXÈME

Dynamiques par rapport au milieu	Conquête	Défense et productive	Servante et esthétique	Esthétique
- Habitats humains depuis l'ère primitive - Etablissement humain le long des plateaux	- Organisation cadastrale des terres agricoles - Création d'un réseau de communication - Urbanisation en fond de vallée	- Exploitation des matières premières - Carrefour stratégique pour le commerce - Etablissement humain sur les côteaux	-Canalisation, berges et écluses -Extension de la navigabilité de l'Oise -Essor de la logistique fluviale -Arrivée du chemin de fer	- Urbanisation galopante - Développement urbain sur les plateaux

LES IMPACTS ANTHROPIQUES SUR LA QUALITE DE L'EAU

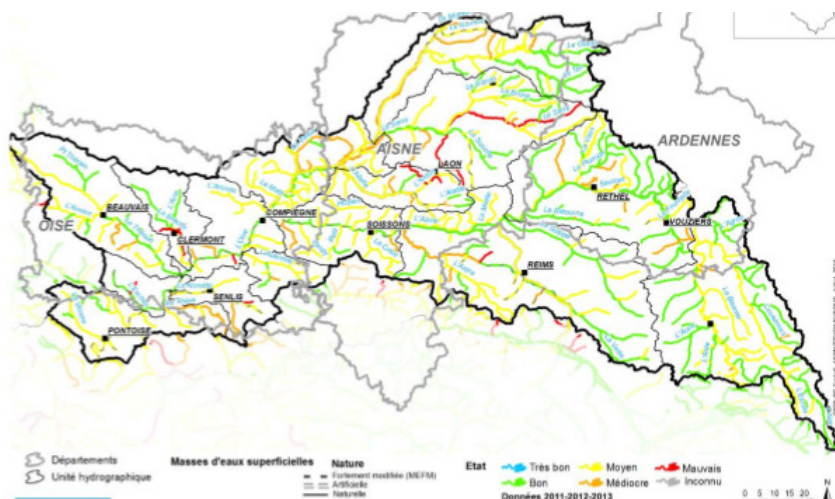


Principaux terrains géologiques
IGN/BRGM

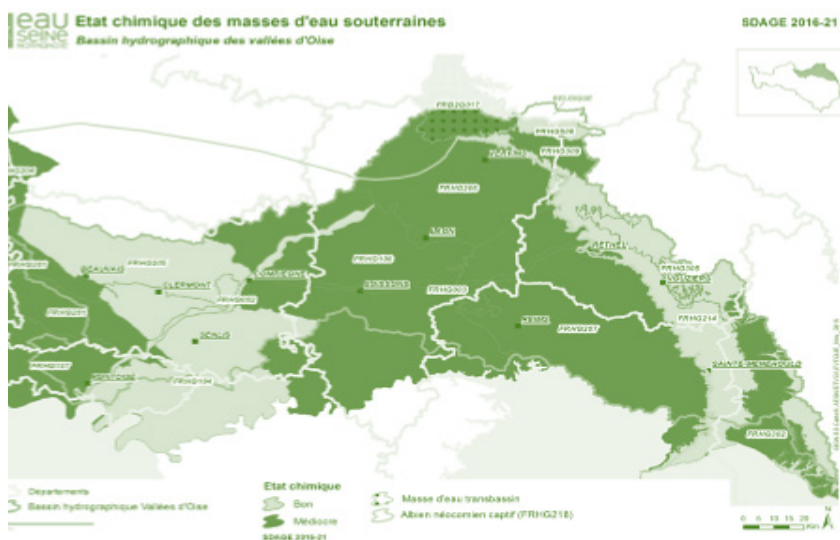
L'état écologique des masses d'eau superficielles de l'Oise est plutôt à améliorer, avec 31% des masses d'eaux superficielles en bon état. Tandis que les indicateurs pour les masses d'eaux souterraines oscillent entre le bon et le médiocre.

C'est dû au fait que le bassin hydrogéologique soit principalement calcaire, matériau poreux et vulnérable aux pollutions diffuses.

Les activités présentes sur l'agglomération de Cergy-Pontoise ont un impact sur la concentration en métaux dans l'Oise (surtout du cuivre) mais aussi de polluants organiques. Ce qui fait que la qualité globale de l'eau de l'agglomération est sensible. Une amélioration de l'état des eaux pourra se faire d'une part en diminuant les pollutions émises et ainsi réduire l'impact sur la ressource. D'autre part, en protégeant et restaurant les milieux aquatiques et humides pour permettre une auto-épuration des masses d'eau.



Etat de pollution des eaux superficielles
SDAGE, 2016/2021



Etat de pollution des eaux souterraines
SDAGE, 2016/2021

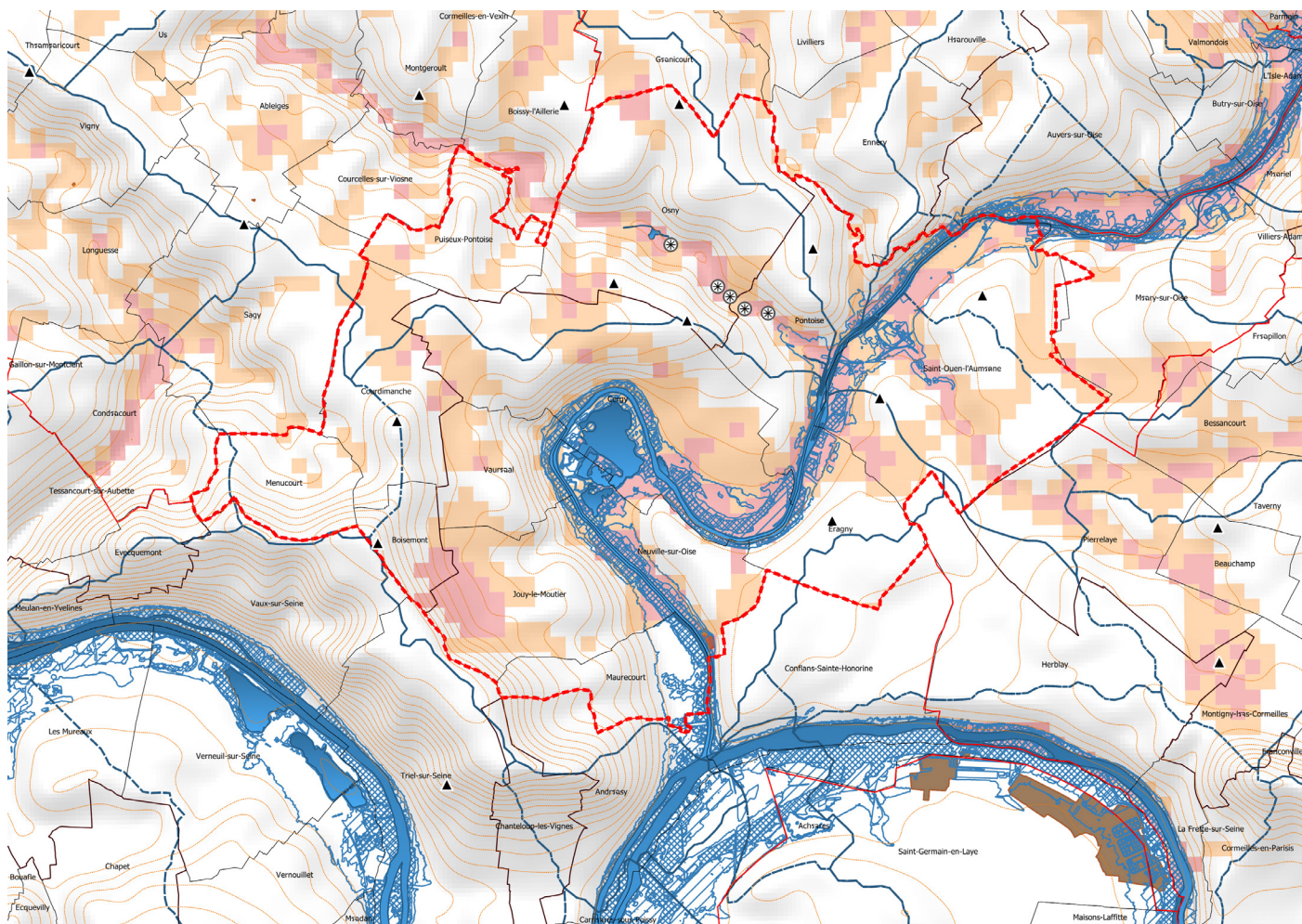
La friabilité du sol calcaire amène l'Oise à creuser des méandres qui augmentent avec le niveau de pente du terrain. Son cours naturel est source de débordement. En effet, le long de l'Oise, l'inondation est le risque naturel majeur. Son débit final de 10m²/s peut atteindre 700 m²/s lors des périodes de fortes précipitations . L'impact sur les populations est renforcé du fait d'une urbanisation qui s'est récemment développée dans le lit majeur, parfois sans prendre en compte les contraintes liées aux crues. Selon le PPRI, 12,2 % du territoire de l'agglomération serait menacé de risque d'inondation fluviale, ce qui toucherait 2,4 % de la population. Pourtant, dues à ces fortes crues, des zones de rétention des eaux et des zones non-constructibles sont inscrites dans le PLU.

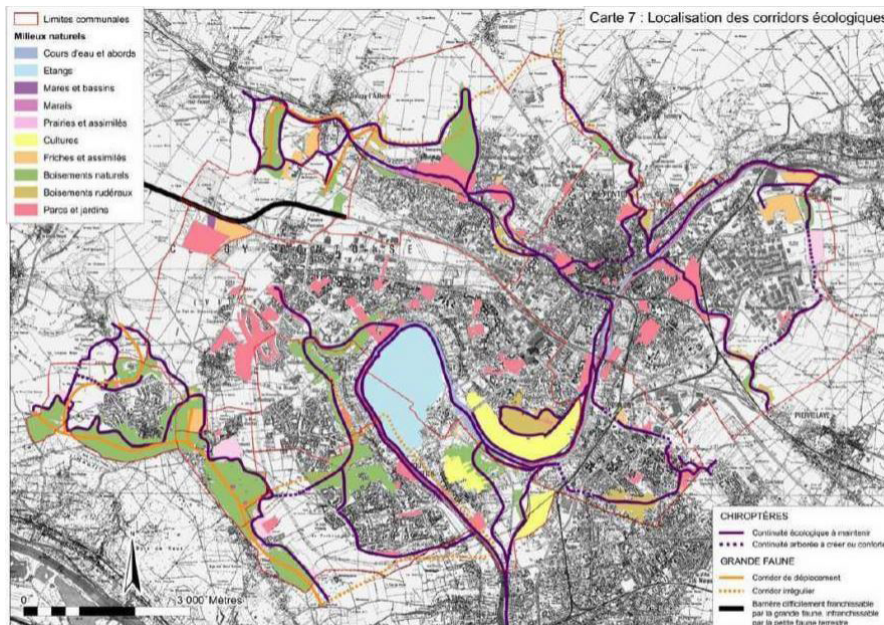
- PLAN_EAU apur
- zonages-inondation-rapportage-2020 (<https://www.georisques.gouv.fr/>) risque decenal
- zonages-inondation-rapportage-2020 (<https://www.georisques.gouv.fr/>) risque centenal
- zonages-inondation-rapportage-2020 (<https://www.georisques.gouv.fr/>) risque millenal
- Risques remonté de nappe (<https://www.georisques.gouv.fr/>)
- Zones potentiellement sujettes aux débordements de nappe
- Zones potentiellement sujettes aux inondations de cave
- Pas de débordement de nappe ni d'inondation de cave

- ⊗ Moulin à eau (Extraction Open Street Map nov2020)
- ▲ chateau d'eau (Extraction Open Street Map nov2020)

- Stations d'épurations (Extraction Open Street Map nov2020)
- Bassins versants élémentaires (iau)
- LIMITES ADMINISTRATIVES
- ETABLISSEMENT PUBLIC_DE COOPERATION INTERCOMMUNAL - EPCI
- CACP
- Autre EPCI
- COMMUNE
- Courbes de niveaux pas de 10 m (BD ALTI 75M IGN sept 2020)

Carte de synthèse des risques naturels liés à l'eau
Terric Jouaillec



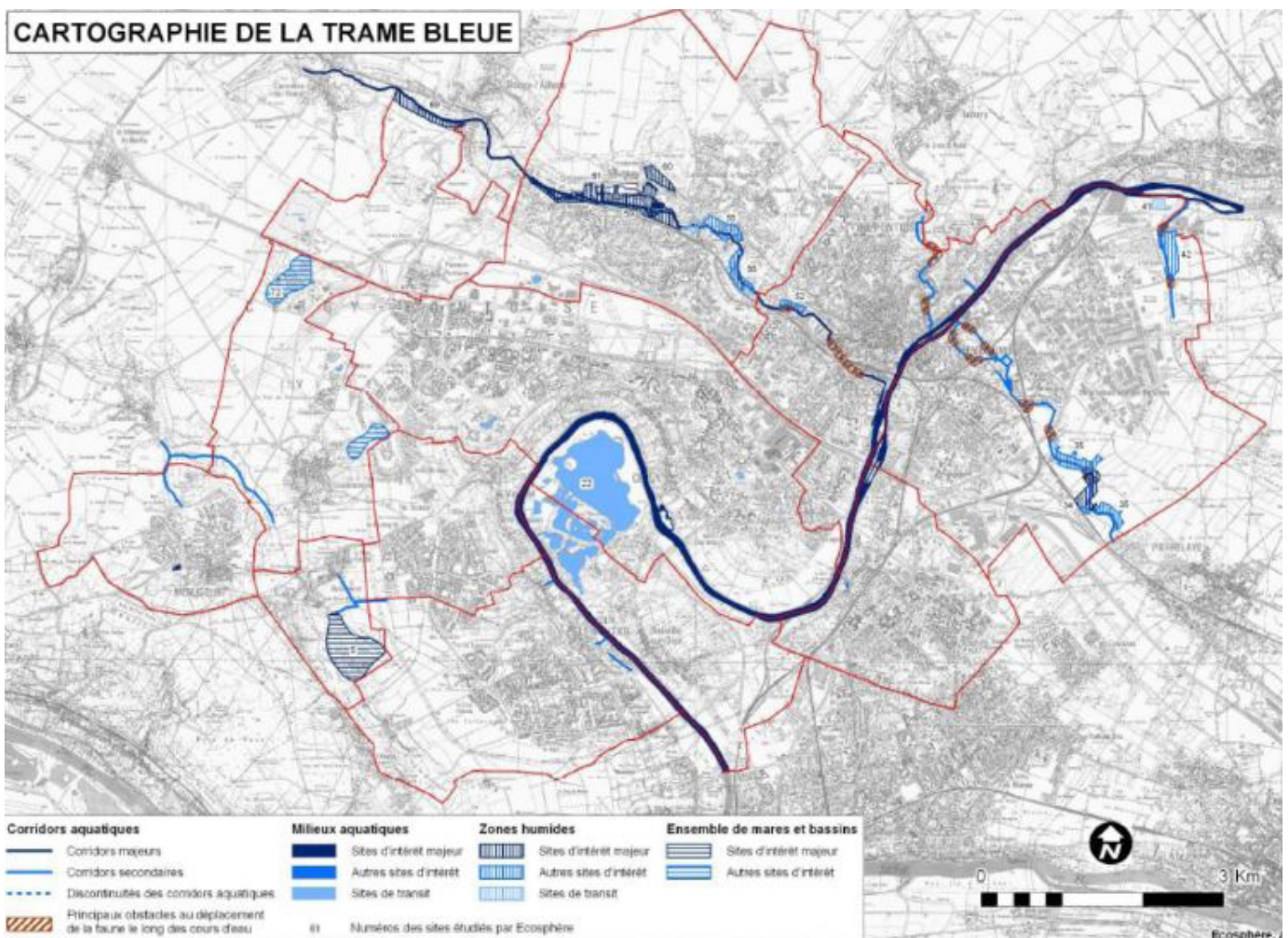


42 km de cours d'eau parcourent l'agglomération et 1 800 hectares de Zones-Humides, biotopes particulièrement vulnérables aux aléas climatiques et impacts anthropiques.

-> Comment co-construire avec le caractère « vivant » et les phénomènes naturels du fleuve pour habiter dans un cadre de vie vivifiant ?

-> Et si la vulnérabilité d'un lieu n'était pas qu'une contrainte, mais aussi un atout pour une résilience renforcée ?

Typologie des milieux naturels SCOT Cergy-Pontoise



Trame bleue SCOT Cergy-Pontoise

03

CARTE D'IDENTITE DU TERRITOIRE

- LE RESEAU DE MOBILITE
- LE BASSIN D'EMPLOI
- LE BASSIN D'HABITATION
- LE BASSIN DE VIE
- LES USAGES

CHIFFRES CLES

ÉCONOMIE

90 500 emplois
soit 21 % de l'effectif du Val d'Oise
Plus d'**emplois locaux**
que d'actifs résidents

13 000 établissements

54 % des salariés travaillent dans
des établissements de **plus de 100 salariés**

Une population **jeune**
37 % de la population
a moins de 25 ans

**1 700 créations
d'entreprises** par an
(moyenne 2010-2015),
soit 17 % du Val d'Oise

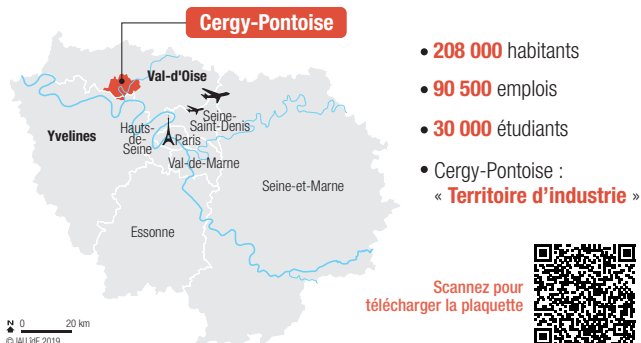
20 parcs d'activités

1 million de m²
de **bureaux**
35 % du parc départemental

65 ha de foncier
disponible

25 % des emplois salariés
dépendent d'**entreprises étrangères**

Sources : Insee RP 2015, REE 2015, Clap 2015, CA Cergy-Pontoise



Agglomération de **Cergy-Pontoise** :
13 communes



Coordination technique : IAU île-de-France / Valérie Constanty
Conception graphique : IAU île-de-France / Pascale Guery
ISBN IAU île-de-France : 978 2 7371 2125 8



FILIÈRES

Cergy-Pontoise labellisé « **Territoire d'industrie** »
par le gouvernement en novembre 2018

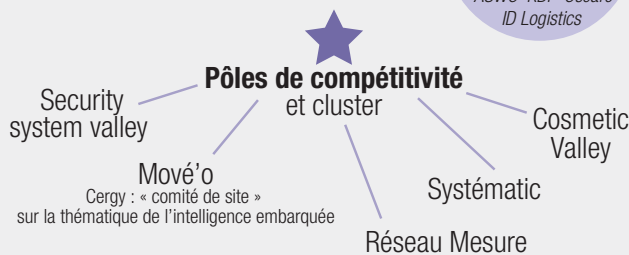
13 800 emplois dans l'Industrie

**Aéronautique
Défense**
6 000 emplois
*Thales Safran Dassault
Lisi Aerospace
UTC Aerospace*

Automobile
3 000 emplois
*Renault Valéo ABB
Lear Corporation
Continental*

Cosmétique
2 000 emplois
*Clarins Sisley
Alès*

Logistique
3 200 emplois
*LVMH Staci Steff
ASWO KDI Oscaro
ID Logistics*

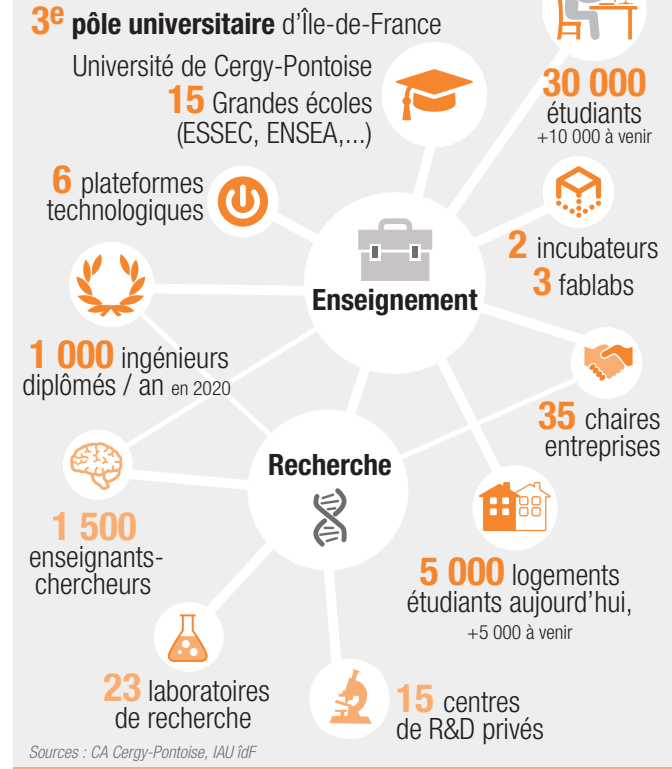


Sources : CA Cergy-Pontoise, Acoiss 2017, IAU îdF

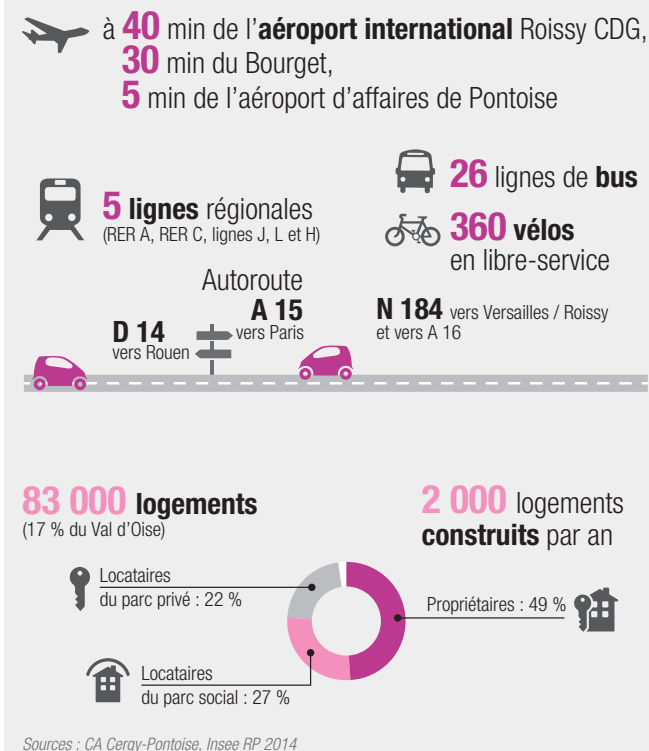
QUARTIER D'AFFAIRES CERGY GRAND CENTRE



CAMPUS INTERNATIONAL



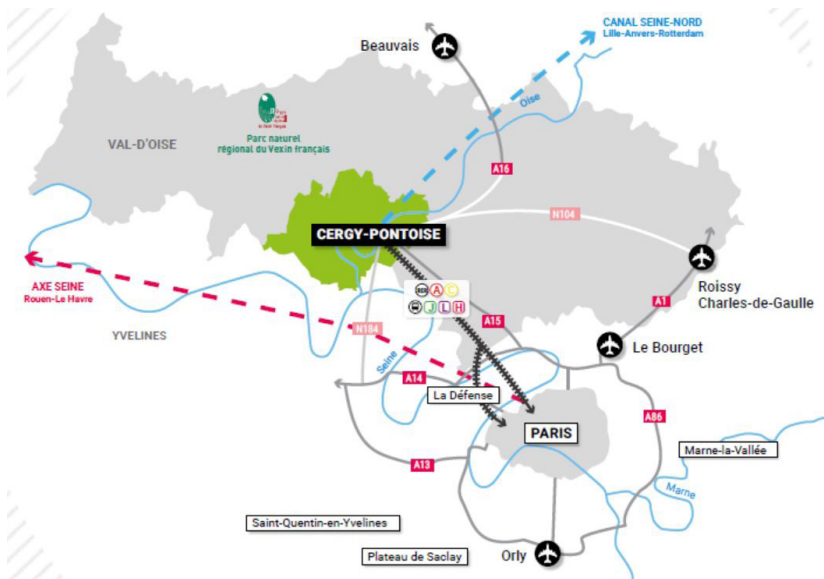
TRANSPORTS VIE PRATIQUE



ENVIRONNEMENT TOURISME



LE RESEAU DE TRANSPORT

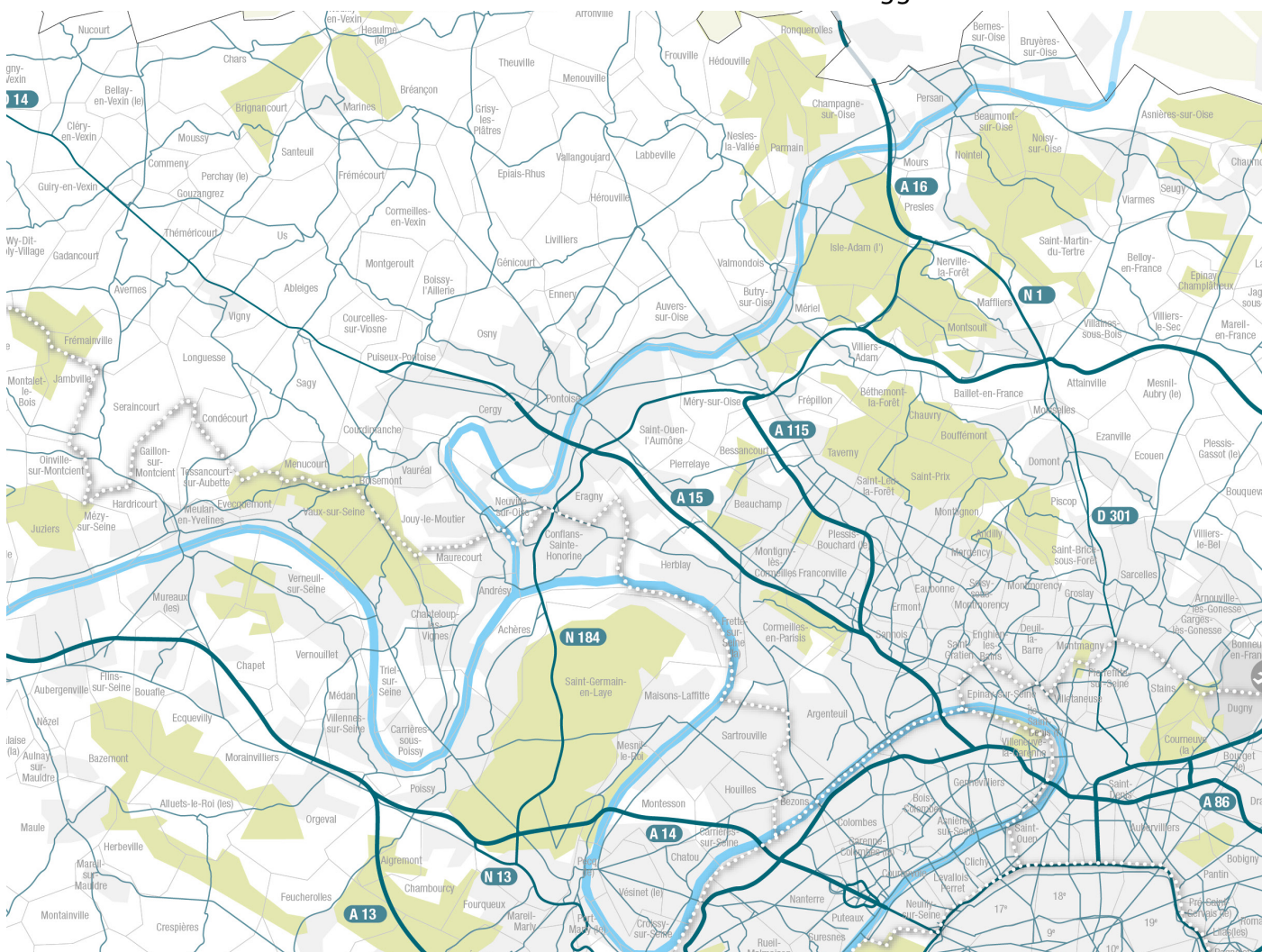


La grande agglomération du Nord-Ouest francilien CACP

Cergy-Pontoise bénéficie d'une situation privilégiée à 30 minutes de la gare de Paris-Saint Lazare, à 40 minutes de Chatelet-les Halles et de l'aéroport international Roissy-Charles-de-Gaulle.

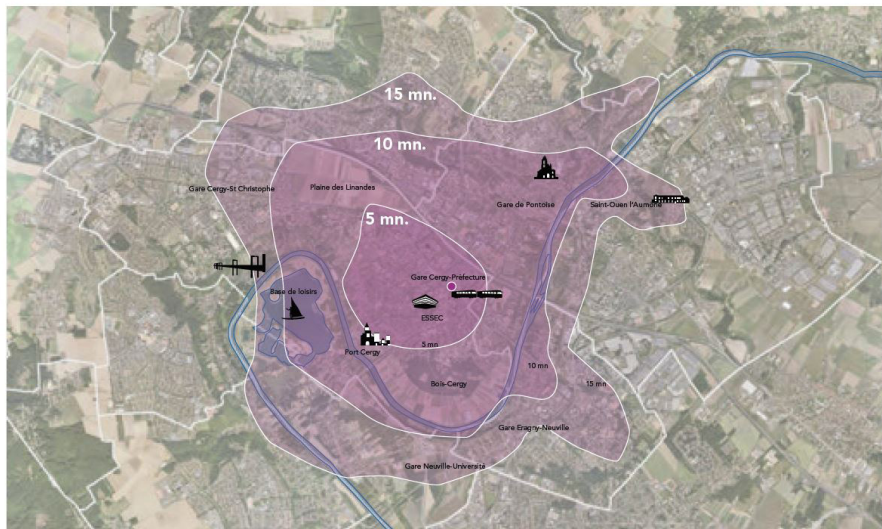
Desservie par le RER A et le RER C, l'agglomération comprend 12 gares qui la connectent au réseau Transilien, 20 lignes de bus interurbaines, ainsi que 100 de kms de voies cyclables.

Malgré cette offre de transport collectif, l'automobile occupe encore une part prépondérante de 54 % (Enquête Mobilité Durable 2006) dans la répartition modale des déplacements de l'agglomération.

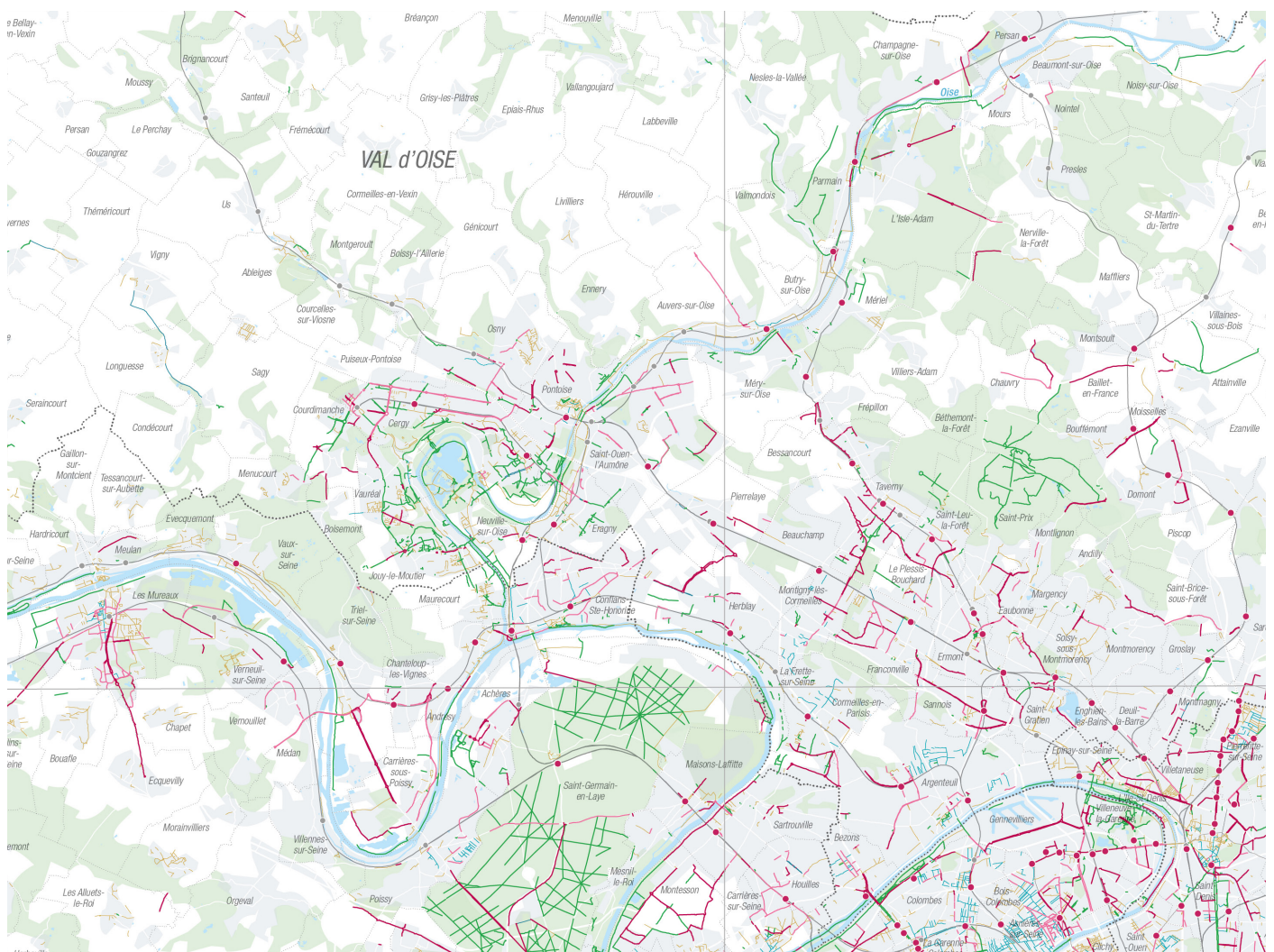


Le réseau routier
Institut Paris Région, 2016

LE RESEAU CYCLABLE



Zones accessibles en vélo depuis la gare Cergy-Préfecture
Les Ateliers de Cergy , 2015



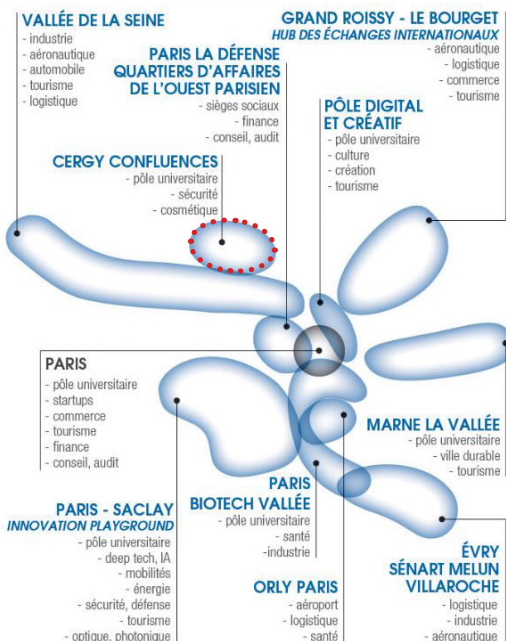
Les aménagements cyclables franciliens
Institut Paris Région , 2016

ECONOMIE & EMPLOI

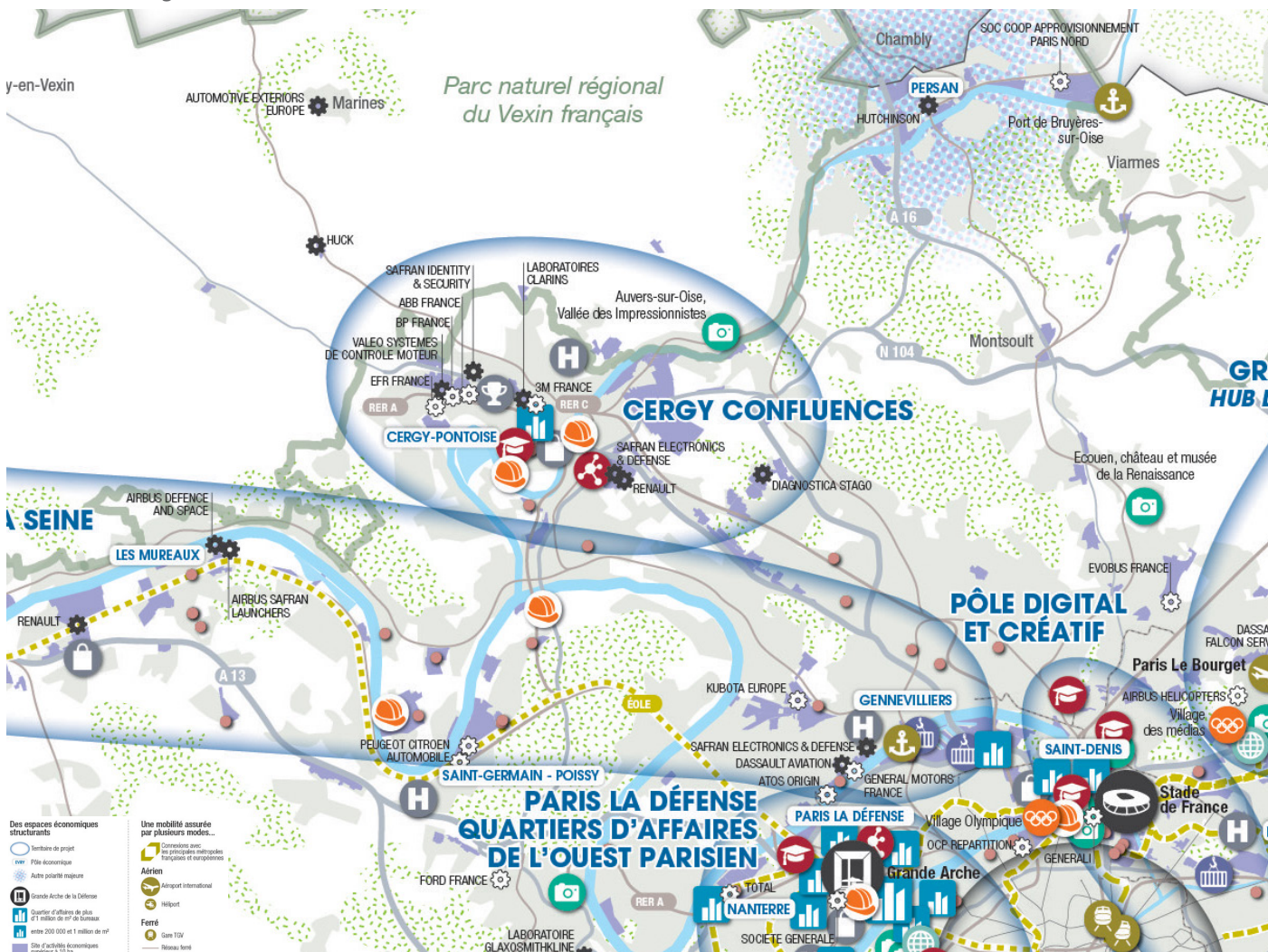
L'agglomération compte 4000 entreprises et 100 000 emplois structurés essentiellement des filières technologies, numériques, automobiles et services, et ancrées particulièrement autour des activités de recherche et développement.

L'entreprenariat y est très développé, avec la création de 1 700 entreprises en moyenne par an.

Près de 43 % des actifs résident et travaillent sur place.







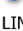













Territoires de projets et filières économiques
Institut Paris Région



Un pôle d'attractivité francilien
Institut Paris Région, 2016

COMMERCES

Les nappes rouges figure la densité commerciale à partir des données commerciales d'Open Street Map (novembre 2020)

-  Principales polarités commerciales
- ALIMENTATION EN CIRCUIT COURT**
 -  Achat direct à la ferme
 -  Achat en circuit court
 -  AMAP
 -  Epicerie solidaire
- LIMITES ADMINISTRATIVES**
 -  Parc naturel Régionaux (IAU)
- ETABLISSEMENT PUBLIC DE COOPERATION INTERCOMMUNAL - EPCI**
 -  CACP
 -  Autre EPCI
 -  COMMUNE
- ROUTES (Route500 3.0 IGN sept 2020)**
 -  Type autoroutier
 -  Liaison locale
 -  Liaison principale
 -  Liaison régionale
-  Batie (Extraction Open Street Map nov2020)
-  Eau de surface (APUR)
-  Courbes de niveaux pas de 10 m (BD ALTI 75M IGN sept 2020)
- espaces naturels et espaces verts et de loisirs existants sdrif 2013 (iau)**
 -  espaces boisés et les espaces naturels
 -  espaces verts et les espaces de loisirs

1 728 locaux commerciaux sont répartis sur 236 000m2.

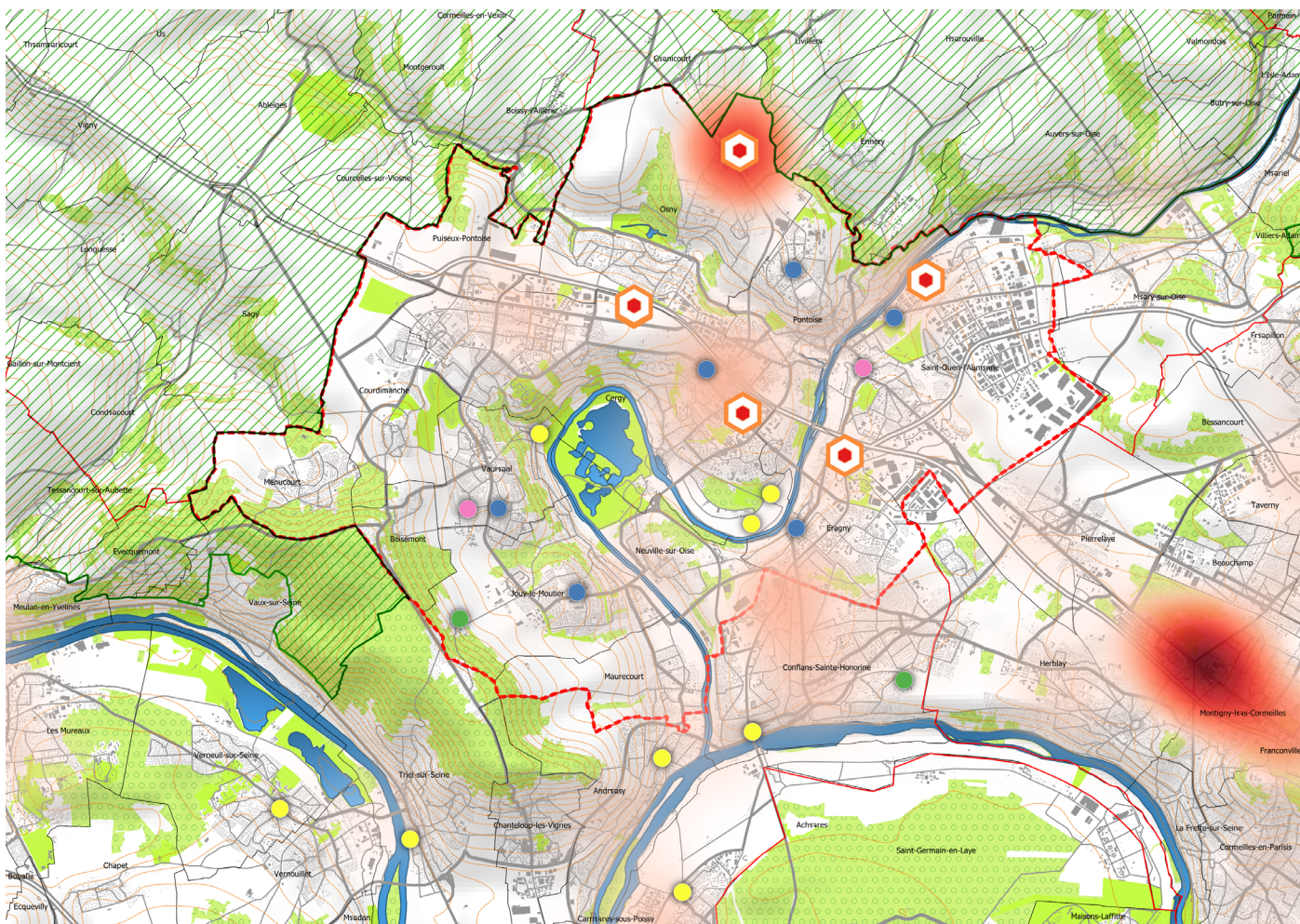
Près de 50% de l'offre globale est concentrée sur trois pôles commerciaux :

- Le Grand Centre de Cergy-Pontoise (245 boutiques et un projet d'extension)

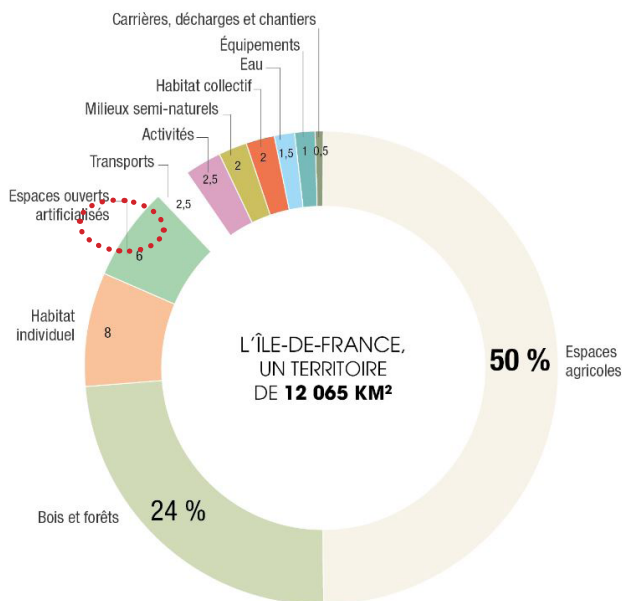
- La zone commerciale de l'Oseraie à Osny (65 boutiques)-

- Le centre commercial Art de Vivre à Eragny (52 boutiques)

Toutefois, les commerces de proximité sur le territoire peuvent être lacunaires.



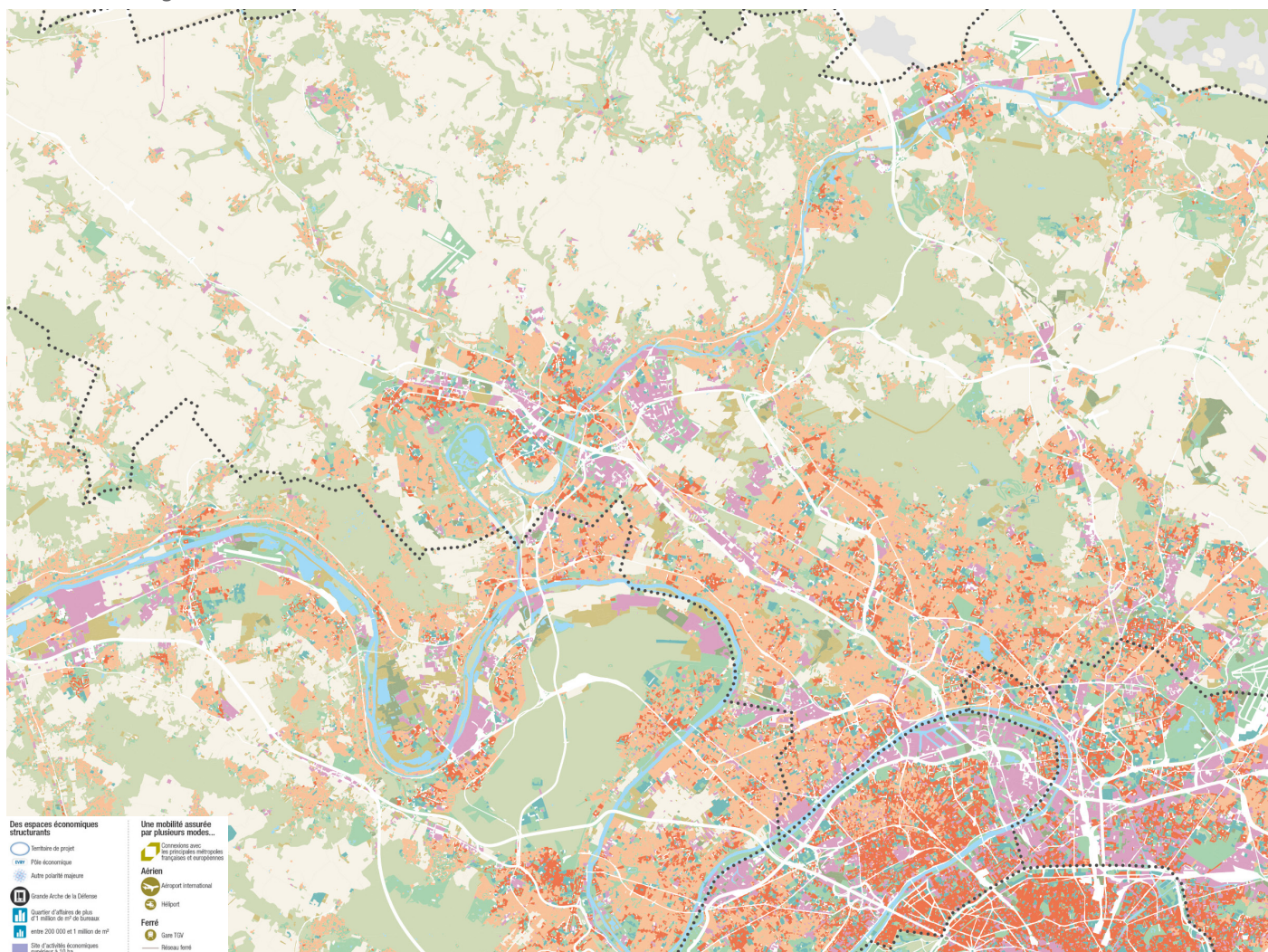
HABITAT



Avec 83 000 logements en 2019, dont 49% au titre de prioritaire et 27% de location en parc social, l'agglomération enregistre une création moyenne de 2 000 logements par an. Cette politique volontariste se traduit par une croissance soutenue et continue du parc de logement estimé à 12,37% en 10 ans, soit le double de la croissance francilienne (6,18%).

Dans les prochaines années la communauté devra faire face à des besoins très importants en réhabilitation de son parc de logement, dont près de 50% a plus de 30 ans, véritable enjeu pour l'agglomération. Ajouté à cela, le campus universitaire prévoit d'accueillir 10 000 étudiants supplémentaire et de créer 5 000 nouveaux logements dans les 10 ans.

Répartition de l'occupation du sol en 2017
Institut Paris Région



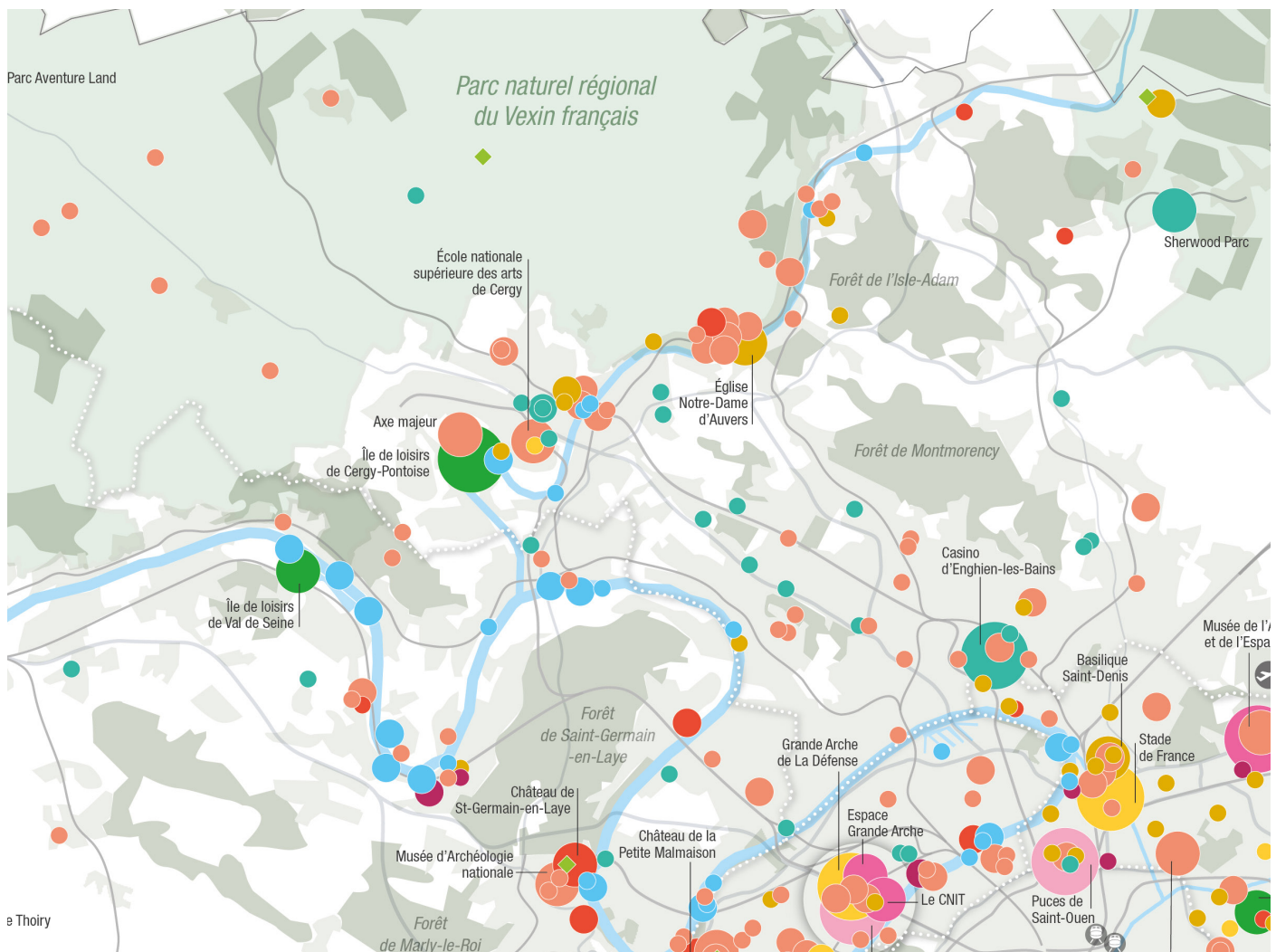
Occupation du sol
Institut Paris Région , 2016

CULTURE & SPORT

Près de 721 équipements sont présents sur le territoire, avec près de 300 associations et 150 disciplines couvertes (8 piscines, 3 golfs, 1 patinoire olympique et 1 d'entraînement, stade équestre, 29 stades et 40 salles omnisport). En 2020 la ville de Cergy a reçu le label « Ville active et sportive ». A cette offre vient s'ajouter 5 théâtres, 5 salles de concert et 4 salles de spectacle. Ainsi, ce sont près de 480 représentations qui ont lieu chaque année et plusieurs festivals. Nombreux musées locaux sur l'impressionnisme, centres d'arts contemporains ou espaces d'expositions viennent nourrir cette offre culturelle.

Types d'équipements

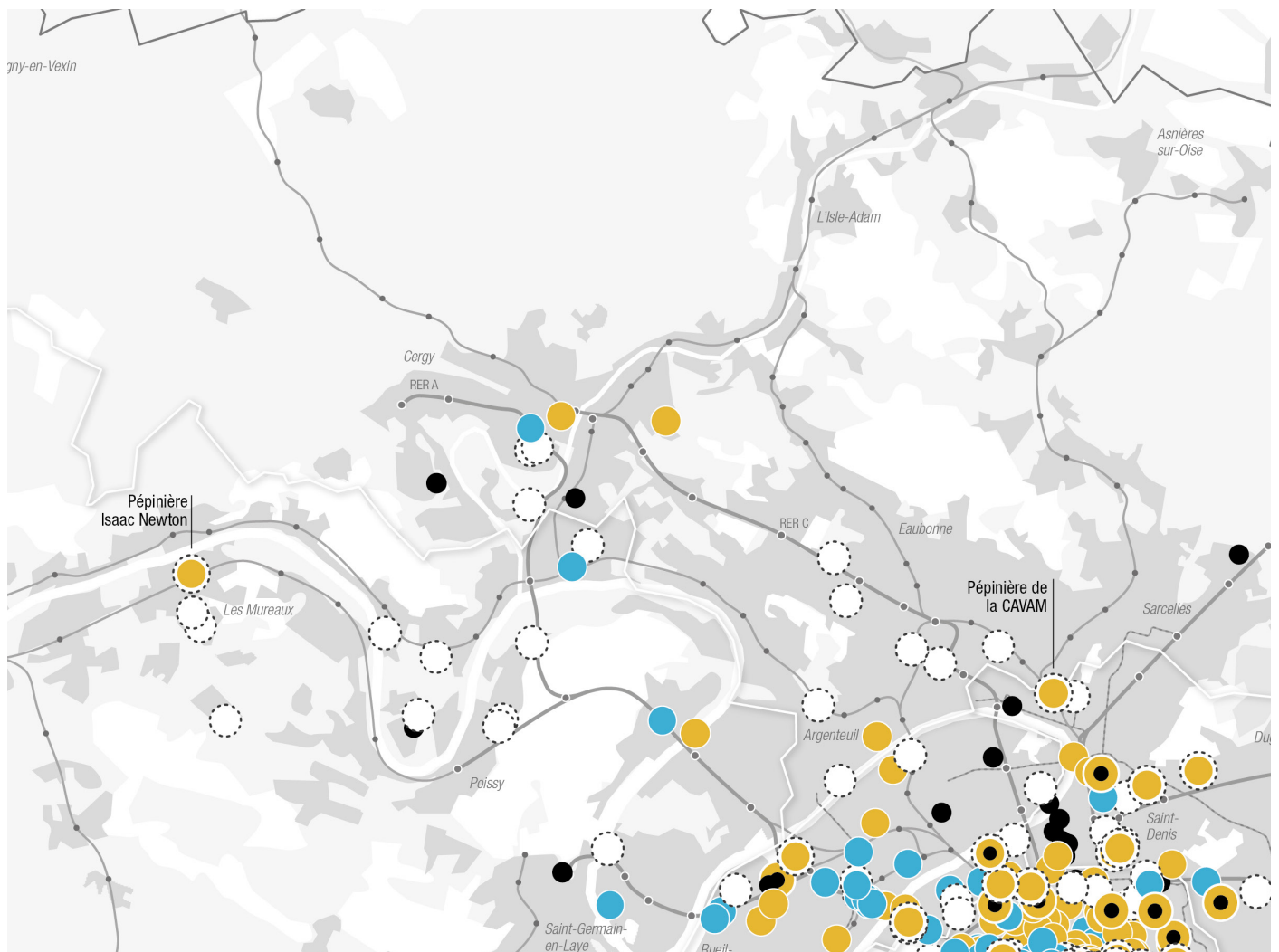
- Château ou demeure
- Lieu d'exposition d'art contemporain, musée et écomusée
- Édifice public
- Édifice religieux
- Patrimoine industriel et architectural
- Centre de congrès, parc d'exposition
- Zone commerciale fréquentée par les touristes
- Parc d'attractions, de loisirs et parc à thème
- Halte ou escale fluviale
- Île de loisirs régionale
- ◆ Jardin remarquable (hors hiérarchisation)



Les sites touristiques, culturels & de loisirs
Institut Paris Région, 2020

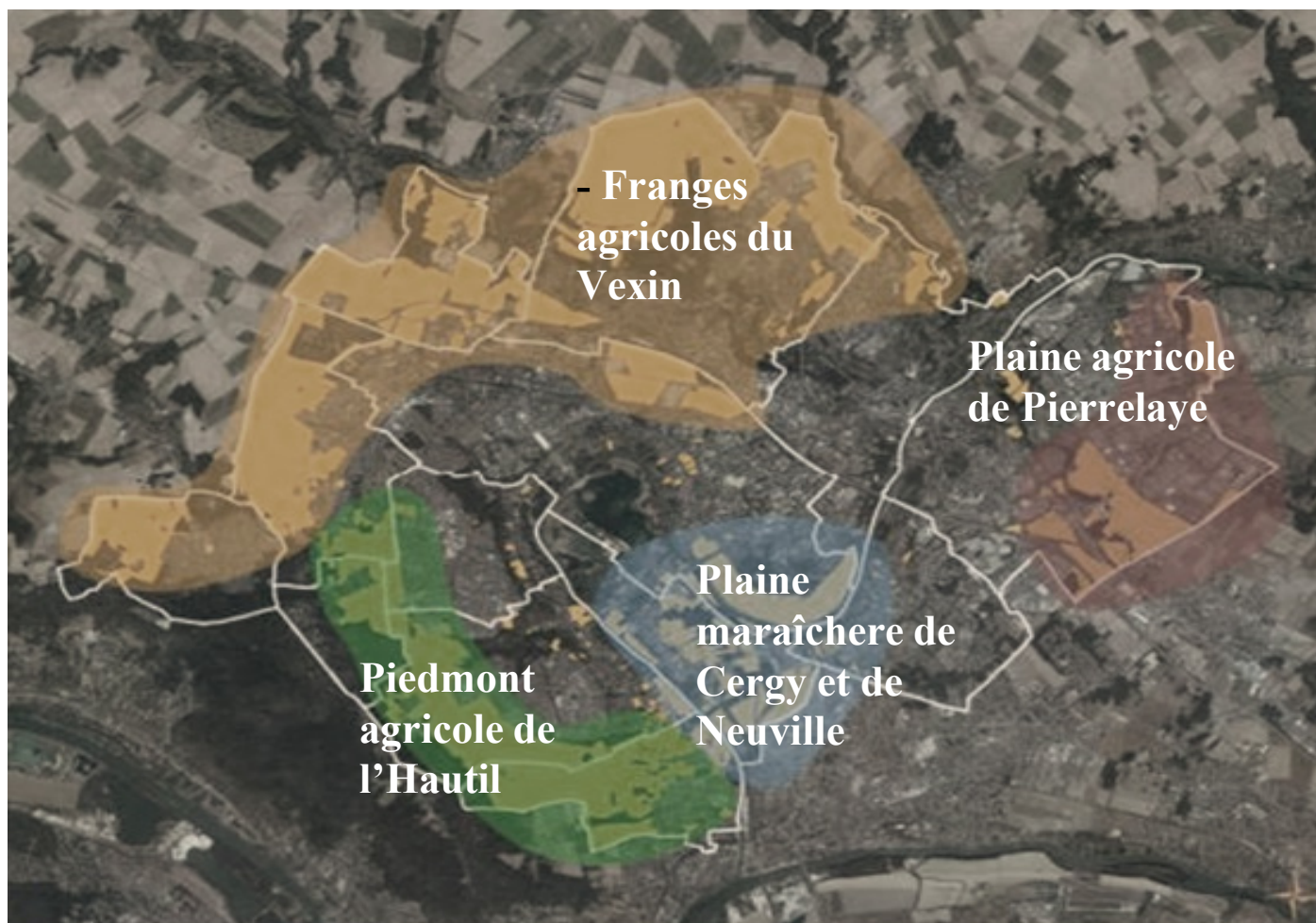
TIERS-LIEUX

- Bureau mutualisé avec ou sans espace de *coworking* • 23 %
Bureau partagé équipé de service comme les télécentres et les centres d'affaires.
- Espace de *coworking* • 28 %
Espace de travail partagé porté par une communauté d'utilisateurs indépendants, microentrepreneurs, start-up, qui y travaillent de façon collaborative.
- *Fablab* • 14 %
Atelier de fabrication numérique, hackerspace, makerspace, prototypage, impression 3D, etc.
- Lieu d'accompagnement • 35 %
Structure d'hébergement et d'aide à la création et au développement des entreprises (couveuse, incubateur, pépinière, hôtel d'entreprises, accélérateur, etc.)



Les tiers-lieux
Institut Paris Région , 2016

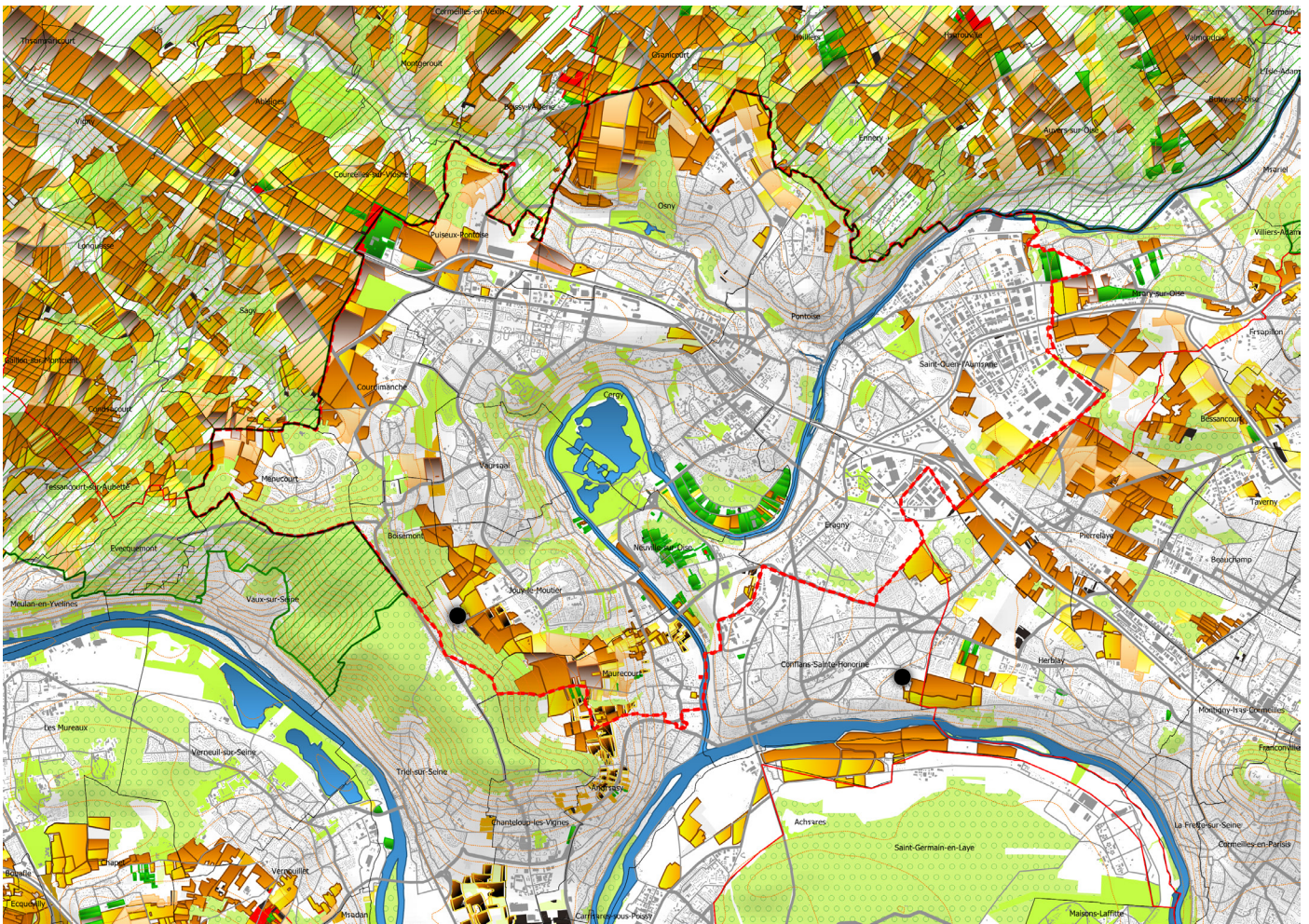
- 1 979 ha d'espaces agricoles sur Cergy-Pontoise selon le MOS (Mode d'occupation des sols)
- 38 exploitations agricoles dont 13 dans des activités de maraîchage. 76 % d'agriculture raisonnée et 3 maraîchers biologiques.
- Des types d'exploitation variés marqués par la présence d'un pôle maraîcher sur les communes de Cergy et Neuville, ainsi que par une forte présence d'agriculteurs spécialisés.



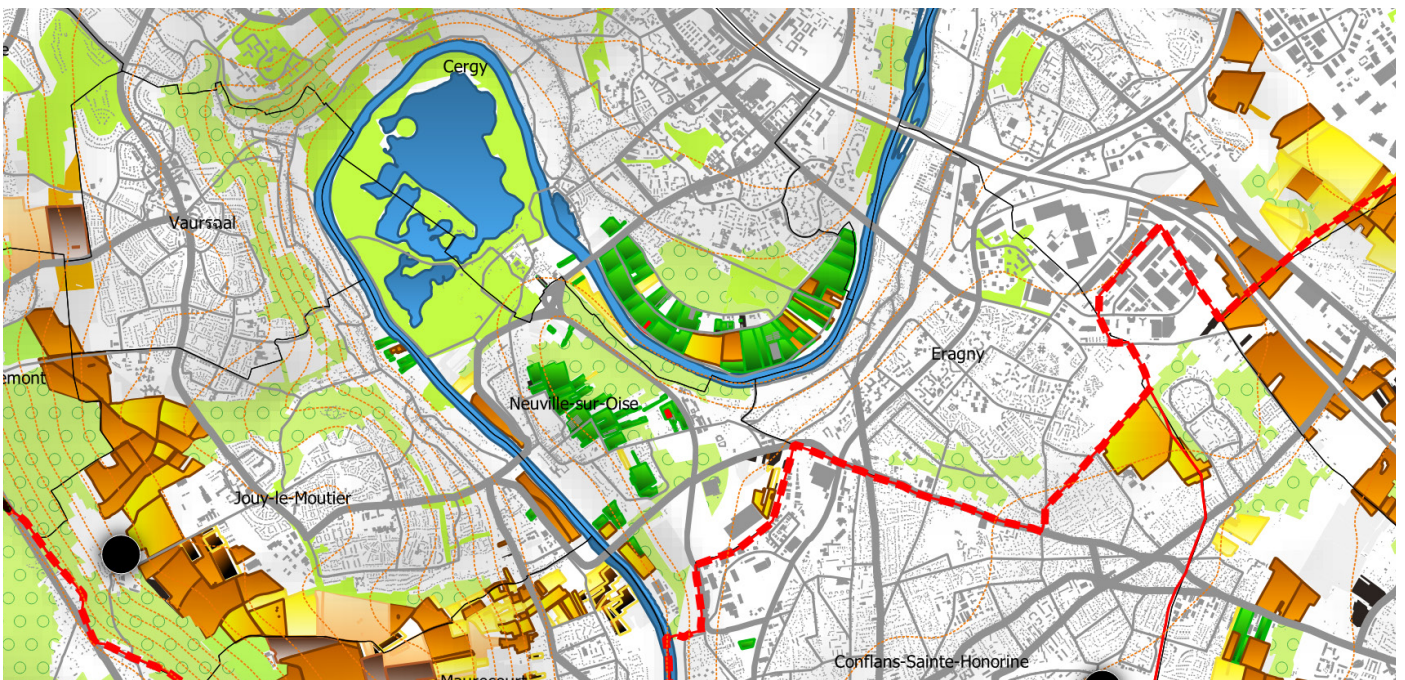
Les quatre unités agricoles de Cergy
Les Ateliers d'après le cadre du SCOT, 2020



La plaine maraîchère s'étend sur la zone d'expansion des crues, en cas de submersion par les eaux, elle est destinée à les contenir. CAUE 95




The agricultural situation of Cergy-Pontoise
Terric Jouaillec



TYPOLOGIE AGRICOLE (REGISTRE PARCELLAIRE GRAPHIQUE 2019)

-  Légumes ou fleurs
-  Blé tendre
-  Maïs grain et ensilage
-  Orge
-  Autres céréales
-  Colza
-  Autres cultures industrielles
-  Tournesol
-  Autres oléagineux
-  Protéagineux
-  Plantes à fibres
-  Gel (surfaces gelées sans production)
-  Légumineuses à grains
-  Fourrage
-  Estives et landes
-  Prairies permanent
-  Prairies temporaire
-  Vergers
-  Vignes

-  Fruits à coque
-  Oliviers
-  Divers
-  NC

-  Achat à la ferme







LIMITES ADMINISTRATIVES

-  Parc naturel Régionaux (IAU)

ETABLISSEMENT PUBLIC_DE COOPERATION INTERCOMMUNAL - EPCI



-  CACP
-  Autre EPCI
-  COMMUNE

ROUTES (Route500 3.0 IGN sept 2020)

-  Type autoroutier
-  Liaison locale
-  Liaison principale
-  Liaison régionale
-  Batie (Extraction Open Street Map nov2020)
-  Eau de surface (APUR)

— Courbes de niveaux pas de 10 m (BD ALTI 75M IGN sept 2020)

espaces_naturels_et_espaces_verts_et_de_loisirs_existants sdrif 2013 (iau)

-  espaces boisés et les espaces naturels
-  espaces verts et les espaces de loisirs

Population par carreaux d'1x1 Km (Insee RFL 2010)

- 1 - 150
- 150 - 400
- 400 - 800
- 800 - 1300
- 1300 - 1900
- 1900 - 2600
- 2600 - 3200
- 3200 - 4000
- 4000 - 5001
- 5001 - 6000
- 6000 - 7200
- 7200 - 8400
- 8400 - 10000
- 10000 - 11700
- 11700 - 13600
- 13600 - 16000
- 16000 - 19000
- 19000 - 29000

- 29000 - 45000
- 45000 - 50000

LIMITES ADMINISTRATIVES

Parc naturel Régionaux (IAU)

ETABLISSEMENT PUBLIC DE COOPERATION INTERCOMMUNAL - EPCI

CACP

Autre EPCI

COMMUNE

ROUTES (Route500 3.0 IGN sept 2020)

Type autoroutier

Liaison locale

Liaison principale

Liaison régionale

Batie (Extraction Open Street Map nov2020)

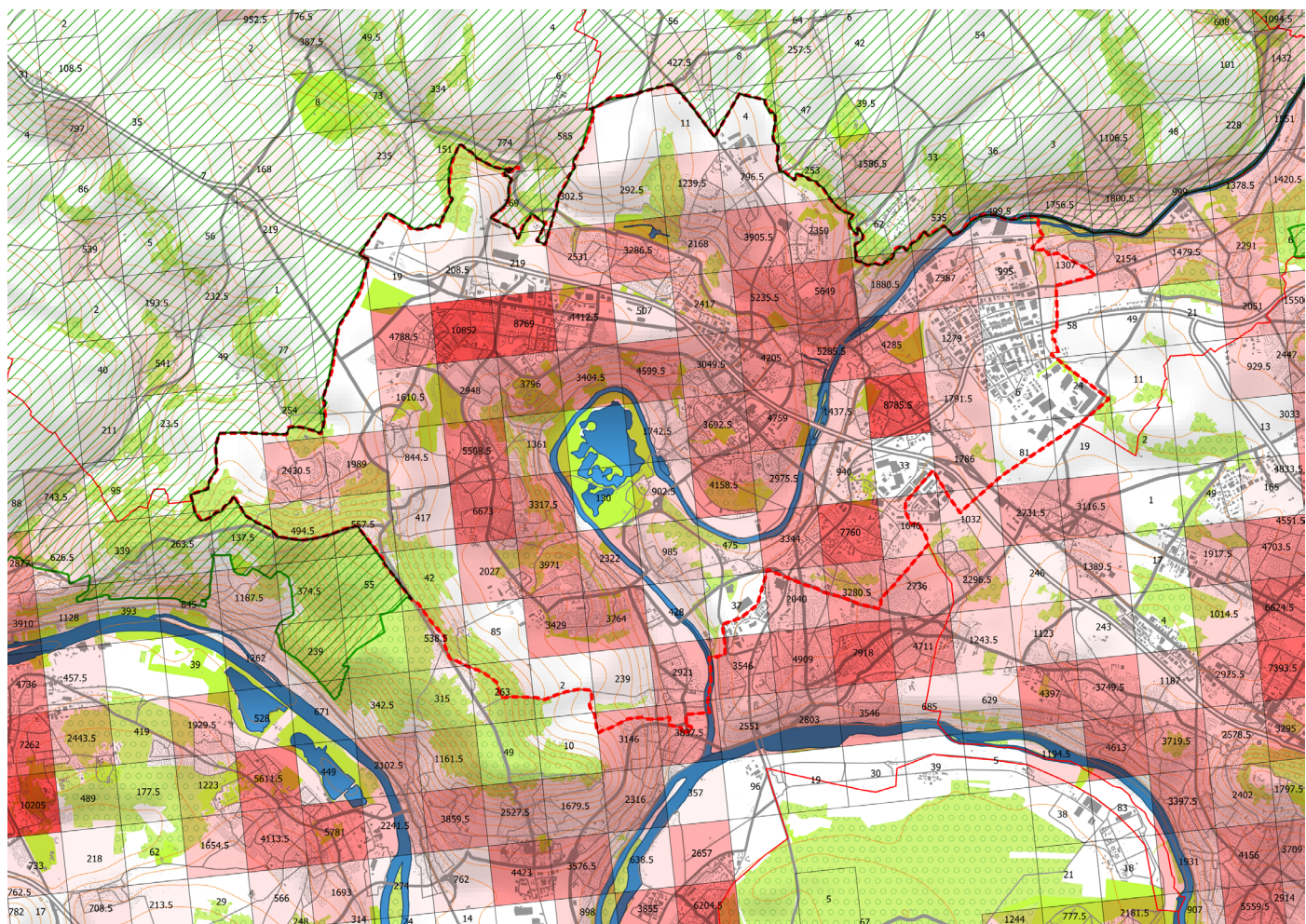
Eau de surface (APUR)

Courbes de niveaux pas de 10 m (BD ALTI 75M IGN sept 2020)

espaces_naturels_et_espaces_verts_et_de_loisirs_existants sdrif 2013 (iau)

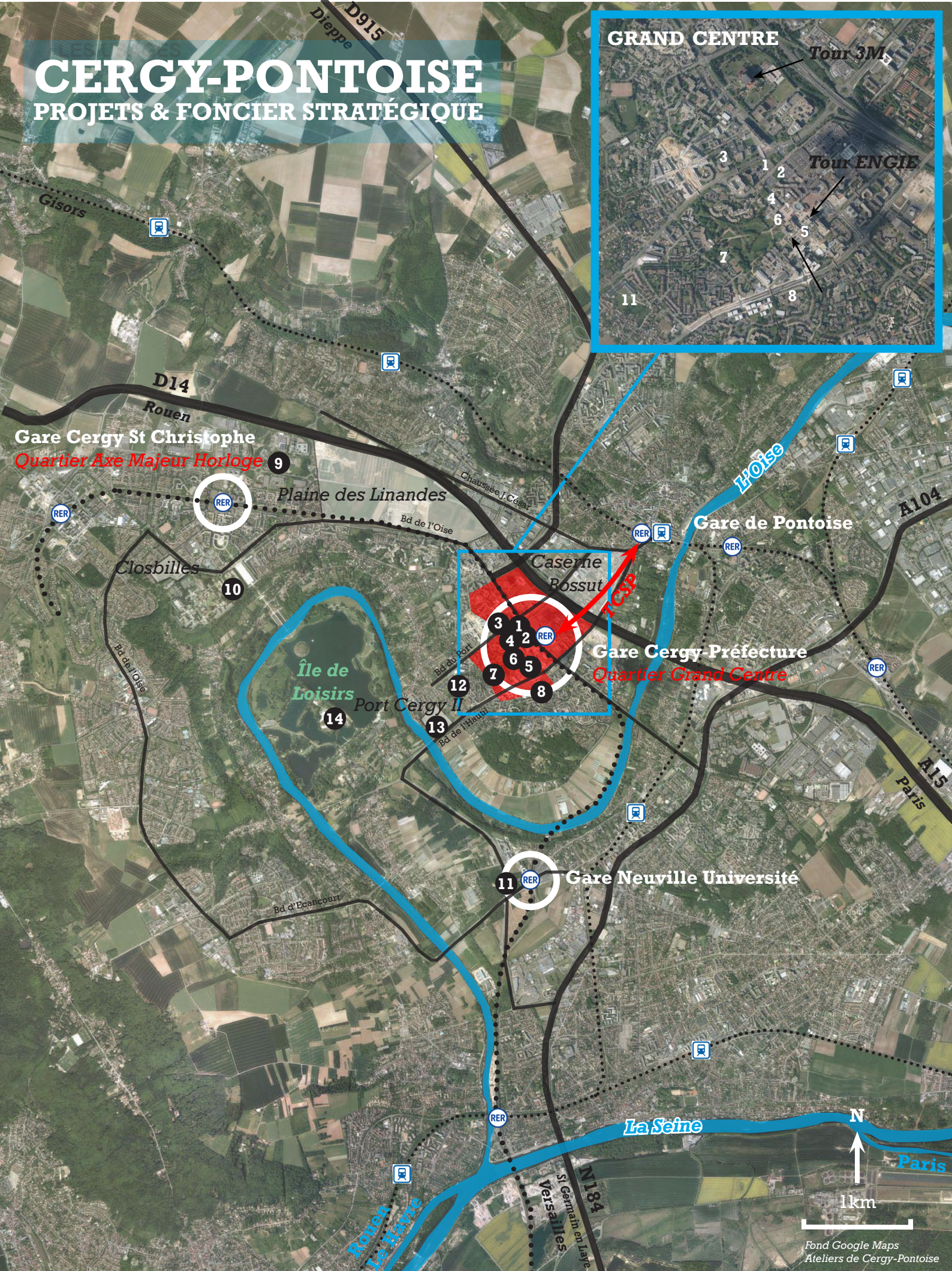
espaces boisés et les espaces naturels

espaces verts et les espaces de loisirs



CERGY-PONTOISE

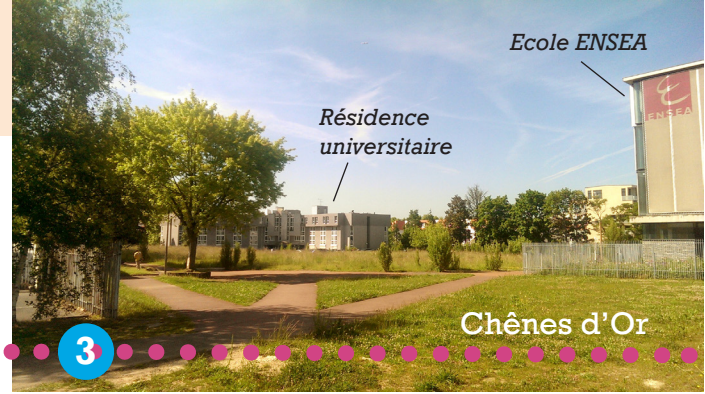
PROJETS & FONCIER STRATÉGIQUE





Ecole ENSEA

(vue arrière)



Ecole ENSEA

Résidence universitaire

Chênes d'Or

3

Chênes d'Or



Résidence

Patinoire

4



Bâtiment (arrière)



Restaurant Universitaire



Bâtiment

7



IPSL Port

12



13

Foncier Port Cergy II



Port Cergy

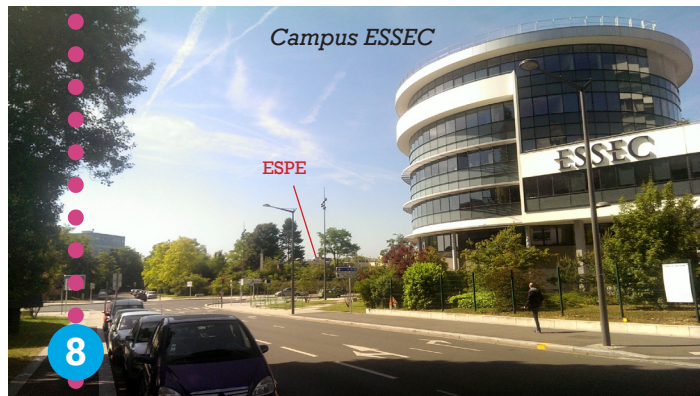
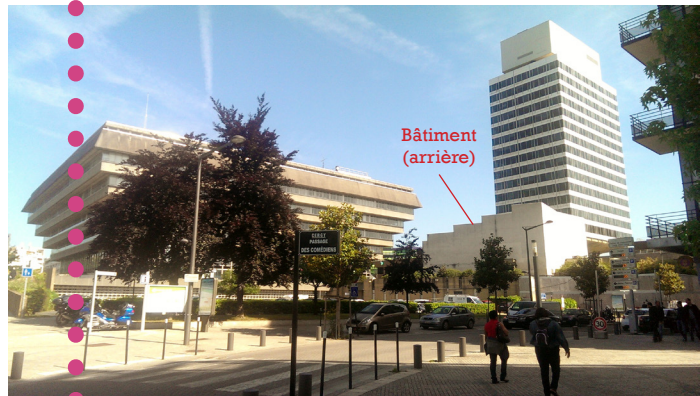
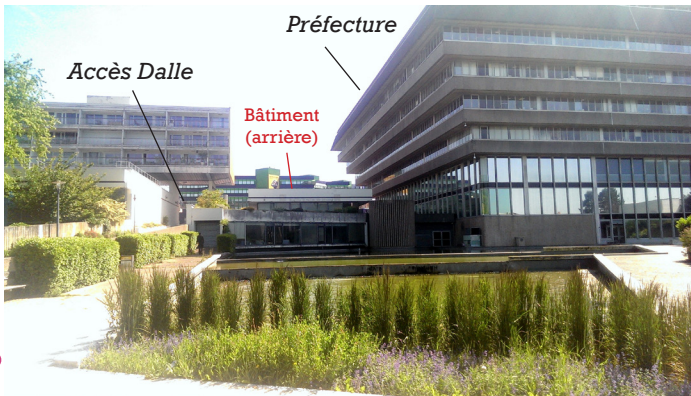
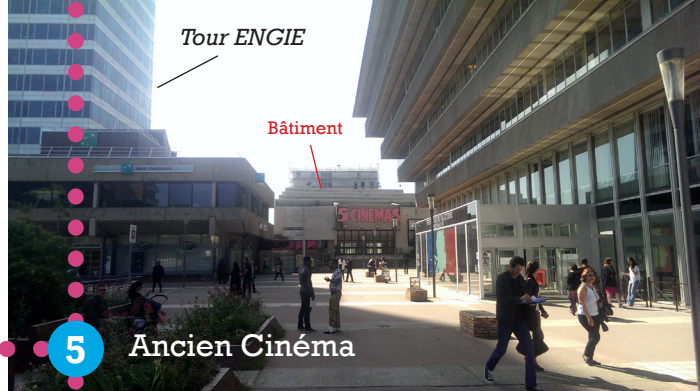
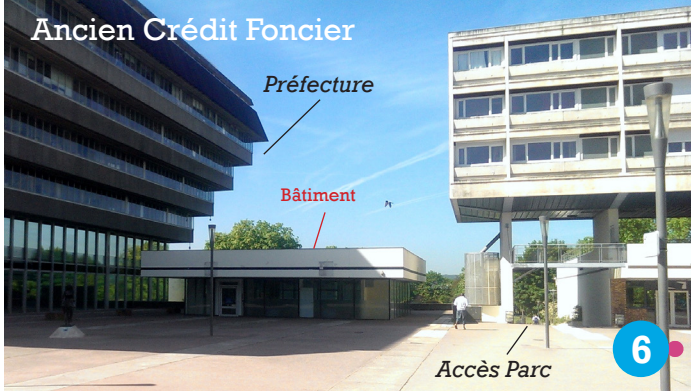
Cergy Village

Port Cergy II

Bords de l'Oise

14

Vers l'Île de Loisirs



Vers le Bois de Cergy