



Les Ateliers Ouest-Africains d'Urbanisme de Porto-Novo

2^{ème} session : du 23 juillet au 13 août 2011

Quelle stratégie d'aménagement pour le secteur ouest du coeur de ville de Porto-Novo ?

*Valoriser le potentiel offert par l'ancien tissu urbain colonial, les grands équipements,
et le Jardin des Plantes et de la Nature, mémoire vivante de la forêt sacrée originelle.*

Rencontre internationale ouverte aux étudiants et jeunes professionnels africains et
des autres continents. Quatre équipes internationales et pluridisciplinaires font des
propositions aux acteurs du territoire.



Présentation de l'atelier



Les Partenaires de la Ville de Porto Novo

La Communauté d'Agglomération de Cergy-Pontoise et la ville de Porto-Novo sont partenaires depuis 1995 dans le cadre d'une convention de coopération décentralisée portant en particulier sur le renforcement des compétences de la capitale africaine en matière de développement urbain. Les Ateliers d'urbanisme portés par Porto-Novo concourent à cet objectif.

Agences de Développement béninoises associées aux Ateliers Ouest-Africains :

AGETUR : Agence d'Exécution des Travaux Urbains

SERHAU : Société d'Etudes Régionales d'Habitat et d'Aménagement Urbain

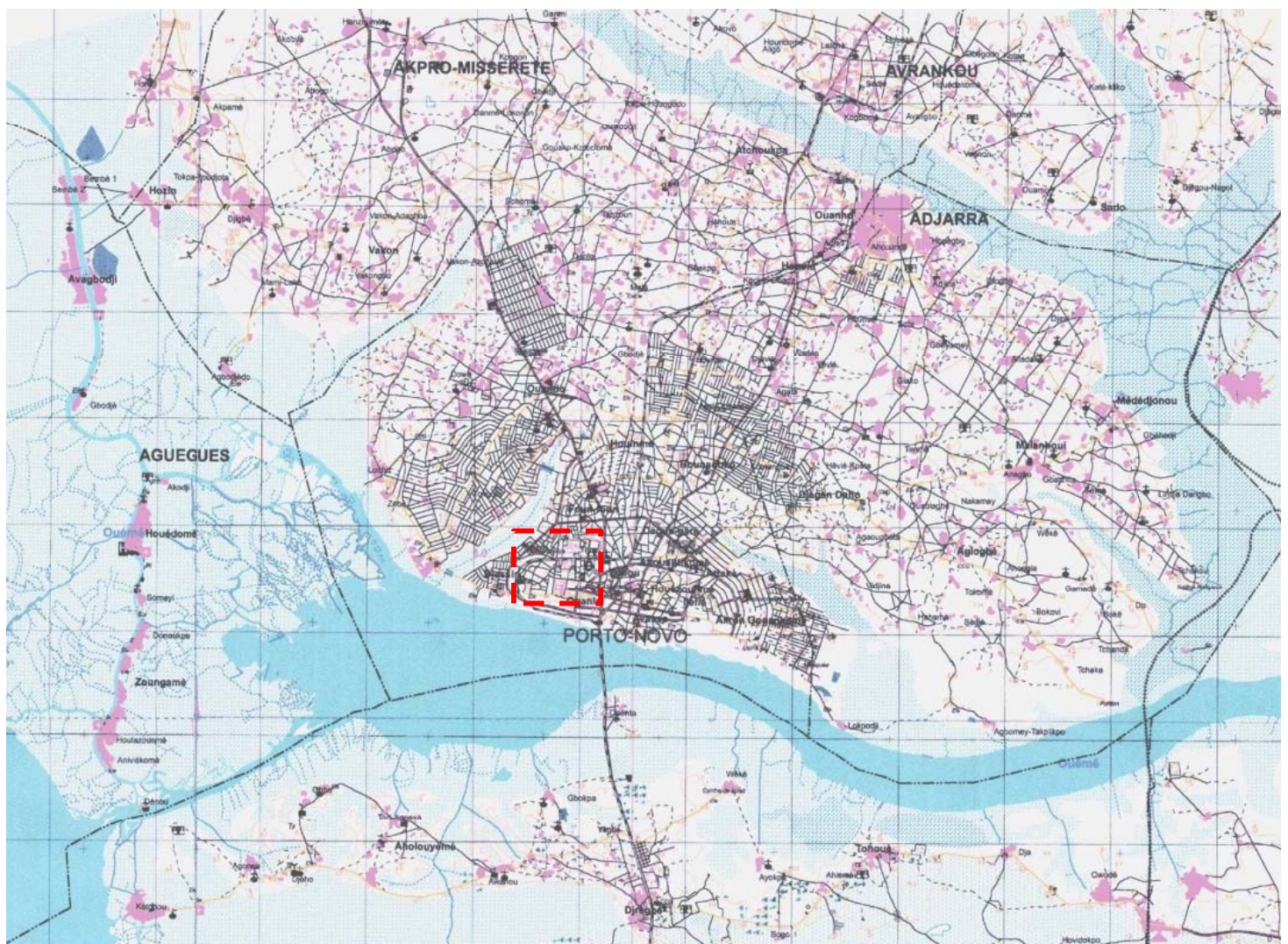
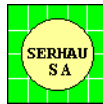
Les Universités africaines partenaires contribuent au pilotage scientifique de l'atelier et proposent des étudiants et jeunes professionnels comme participants :

EAMAU : Ecole Africaine des Métiers de l'Architecture et de l'Urbanisme de Lomé au Togo.

ESIAU : Ecole Supérieur d'Ingénierie d'Architecture et d'Urbanisme de Bamako au Mali.

INAU : Institut National d'Aménagement et d'Urbanisme du Maroc.

UAC : Université d'Abomey-Calavi, principale université du Bénin.



Le sujet

La maîtrise de grandes emprises foncières dans le secteur ouest du cœur de ville offre à la commune de Porto-Novo la possibilité d'élaborer et de mettre en œuvre un grand projet de ville pour favoriser et accompagner son dynamisme économique, tout en maîtrisant son développement urbain.

L'enjeu de la session sera, après avoir présenté une vision urbaine globale et durable du devenir du centre ville, d'en élaborer une stratégie de mise en œuvre cohérente pour l'ensemble du secteur ouest, caractérisé par son ancien tissu urbain colonial, puis d'en concevoir une première réalisation concrète sous forme d'un projet d'aménagement de l'entrée de ville, entre le pont sur la lagune et la place Bayol, secteur stratégique et symbolique de la capitale.

Quel centre-ville moderne proposer pour répondre aux ambitions de la ville-capitale et aux exigences du développement économique, tout en respectant un patrimoine et un paysage urbain historiques?

Les principaux objectifs recherchés seront les suivants:

- Répondre aux attentes municipales en proposant un projet ambitieux de développement et de **modernisation du centre-ville** de la capitale du Bénin
- Valoriser les atouts et équipements existants en tirant profit des **opportunités foncières**,
- Respecter le **paysage urbain historique**,
- Concevoir des **espaces publics** attractif,
- Proposer un aménagement pour une véritable **entrée de ville** au débouché du pont.



Les enjeux

Une nouvelle dynamique urbaine

Porto-Novo, capitale du Bénin, s'est engagée dans une profonde mutation en vue d'acquiescer le statut de capitale africaine durable du XXIème siècle : construction du nouveau siège de l'Assemblée Nationale à l'entrée de ville, aménagement du boulevard lagunaire en préservant l'écosystème des berges et sa biodiversité, prise de contrôle de grandes emprises foncières appartenant au domaine privé de la ville, gel d'opérations de lotissement en zones inondables, lutte contre la privatisation des zones humides, construction et aménagement d'équipements culturels et sportifs, construction de nouveaux équipements hôteliers, projet de construction du nouveau



Le nouveau siège de l'Assemblée Nationale en construction (vu du Pont).

siège de l'hôtel de ville, création de nouveaux outils de gestion et de programmation urbaine comme les services de l'urbanisme et de l'instruction du droit des sols, lancement des Ateliers Oues Africains d'Urbanisme de Porto-Novo ... autant de réalisations qui témoignent d'une forte dynamique urbaine initiée et portée depuis plusieurs années par la démarche volontariste de son maire, Moukaram OCENI, soutenu par les élus du conseil municipal.

Cette dynamique pourra être confortée par la nouvelle phase de croissance économique qui se dessine à l'échelle du continent africain.



Le nouveau siège de l'Assemblée Nationale en construction (vu du boulevard lagunaire).

L'opportunité de grandes emprises foncières libérables en centre-ville

Depuis 2008, les services de la commune ont entrepris un travail important pour identifier, répertorier et maîtriser de grandes emprises foncières en centre-ville qui sont soit propriété de la commune, soit constituées de parcelles mutables à court ou moyen terme en déplaçant d'anciennes administrations publiques auxquelles elles avaient été provisoirement affectées, notamment dans l'ancien secteur colonial : douane, camp et logements de militaires, commissariat... La présence de nombre de ces bâtiments administratifs ne se justifie plus au centre de la capitale ; d'autres terrains situés en secteurs moins stratégiques pourraient leur être attribués.

Une vingtaine d'hectares sont ainsi susceptible d'être libérés en plein cœur de ville et constituent

un important potentiel de développement économique et urbain pour Porto-Novo.

Affectés à de nouveaux équipements publics, au logement, à de nouvelles fonctions majeures de la capitale, à l'enseignement supérieur ou à de grands projets économiques, ces terrains peuvent fortement contribuer à dynamiser l'économie de la ville, à développer de nouveaux modes d'habitat aux normes actuelles et à améliorer la qualité de vie de ses habitants en leur offrant de nouveaux services et espaces publics.

Ce potentiel foncier constitue une formidable opportunité pour élaborer une nouvelle stratégie de développement et de revalorisation du centre-ville.

Développement économique et respect du paysage urbain historique

Au moment où Porto-Novo va s'engager dans l'élaboration d'un nouveau Plan de Développement Urbain destiné à être à la fois guide et catalyseur de son dynamisme, particulièrement en cœur de ville, la question du respect et de la préservation du patrimoine de la capitale est au cœur de son projet de ville.

Comment concilier dynamisme économique, mondialisation, intensification et développement urbain en préservant le patrimoine et l'identité si particulière de la capitale ?

Candidate à l'inscription sur la liste du patrimoine mondial de l'Unesco, la commune de Porto-Novo est très sensible à ces enjeux et dispose de compétences pointues dans ce domaine, ainsi qu'en témoigne la présence de l'Ecole du Patrimoine Africain sur son sol. Le patrimoine urbain, paysager, architectural et culturel de Porto-Novo est exceptionnel et fondateur de l'identité de la ville. Les valeurs patrimoniales matérielles et immatérielles de Porto-Novo, ville d'histoire, de culture traditionnelle et sacrée, de savoir et de nature, sont indissociablement liées et fondent son identité.



La mosquée, architecture afro-brésilienne.



La Cour Suprême de justice est le bâtiment le plus haut de la ville.



Le caractère remarquable du grand paysage de Porto-Novo, perceptible dès l'arrivée par la rive opposée de la lagune, est constitutif de l'identité même de la ville et de son patrimoine.

Le site à l'étude

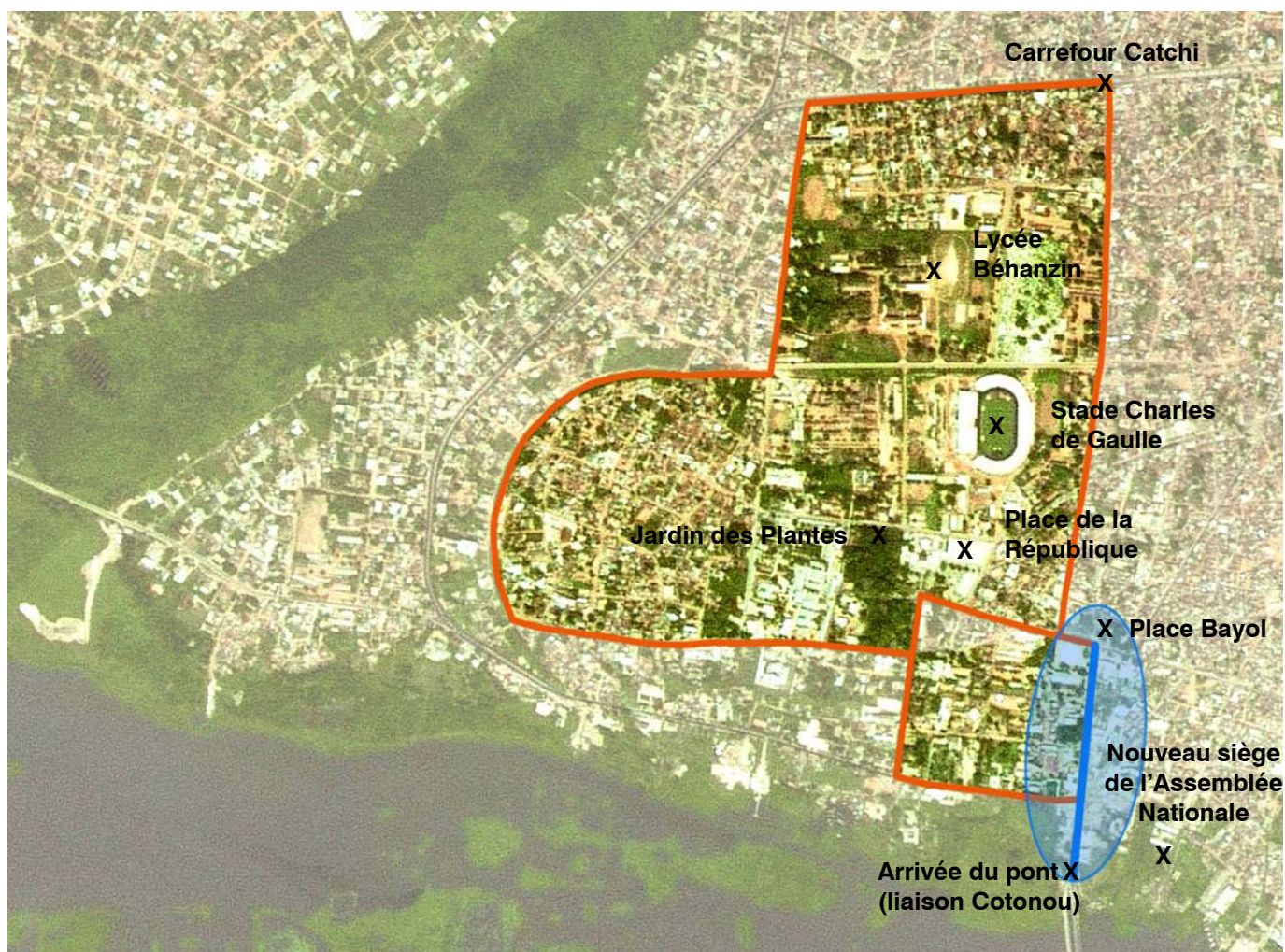
Au cœur de ville, le site se développe à l'Ouest d'un axe allant du pont, seul moyen d'accès à la ville depuis la rive sud de la lagune et Cotonou, à la place Jean Bayol jusqu'au carrefour Catchi et le boulevard extérieur, destiné à symboliser le renouveau urbain de Porto-Novo, à nouveau tourné vers sa lagune.

Caractérisé par des axes de circulation importante, des places et carrefours à forte symbolique (Place Bayol, Carrefour Catchi, place de la République...), la présence d'un patrimoine bâti colonial majoritairement occupé par des administrations publiques et militaires (le Groupement de gendarmerie Ouémé-Plateau, le Lycée Béhanzin, la cathédrale Sainte Jeanne, le Palais du Gouverneur qui est l'actuelle Assemblée Nationale,...), et des lieux à (re)conquérir et à (ré)aménager telle que la zone à la sortie du pont ou les abords du stade

Charles de Gaulle, le site à l'étude est un espace faisant la frontière entre la ville coloniale et la ville traditionnelle historique.

Aujourd'hui, de nombreuses installations semblent anachroniques pour le statut de capitale africaine durable que souhaite revêtir Porto-Novo. Ainsi, les installations des diverses brigades de gendarmerie, de sapeurs-pompiers et de police, les casernes et autres logements militaires seront amenées à être redéployés sur d'autres sites ce qui libérera d'importantes emprises foncières.

Cela incite alors la Municipalité à réfléchir à une dynamique économique urbaine propice au développement de cette zone actuellement très administrative et qui possède quelques lieux de détente de bon standing (terrains de sports, jardin des plantes, musée, restaurants et hôtel).



Le périmètre d'étude.

La porte de la capitale : enjeu de revalorisation urbaine et d'aménagement stratégique.

L'entrée de la capitale, depuis le déboucher de l'unique pont qui franchit la lagune jusqu'à la place Bayol, est appelée à connaître une profonde mutation, déjà engagée par la construction du nouveau siège de l'Assemblée Nationale et l'aménagement du boulevard lagunaire. Un important projet d'espace public ouvert sur la lagune, destiné à accueillir des interventions artistiques et des espaces de détente, doit compléter ces premiers aménagements. Ce secteur clé occupe une place hautement stratégique dans l'armature

urbaine de la ville et dans l'articulation de ses différentes fonctions de capitale.

Des emprises foncières peuvent être libérées à proximité immédiate de l'axe majeur reliant l'entrée de ville, la place Bayol et le carrefour Catchi, offrant ainsi le potentiel de revalorisation et de restructuration indispensable pour permettre la mutation importante et nécessaire de ce secteur, porte d'entrée de la capitale, appelé à symboliser le nouveau statut de capitale africaine durable de Porto-Novo.



L'extrémité de l'axe place Bayol – carrefour Catchi offre de grandes opportunités foncières.



En entrée de ville, la voie reliant le pont sur la lagune à la place Bayol vient d'être entièrement refaite.

L'interpellation des urbanistes par les artistes :

En préalable de la session, pour enrichir la réflexion et proposer un regard décalé sur la problématique urbaine, il sera proposé à plusieurs artistes de Porto-Novo, associés à l'atelier d'urbanisme, de réaliser pendant la période de préparation une œuvre conçue pour interpellier les participants, donner leur propre vision du site étudié et prendre position sur les enjeux soulevés par le sujet de l'atelier.

Les artistes associés présenteront les œuvres qu'ils auront spécifiquement réalisées d'abord aux participants lors des journées d'introduction de la session, puis aux membres du jury.

Ils seront invités à participer aux débats et forums pendant la session. Leurs travaux seront exposés pendant le jury puis présentés dans le cahier de session de l'atelier.



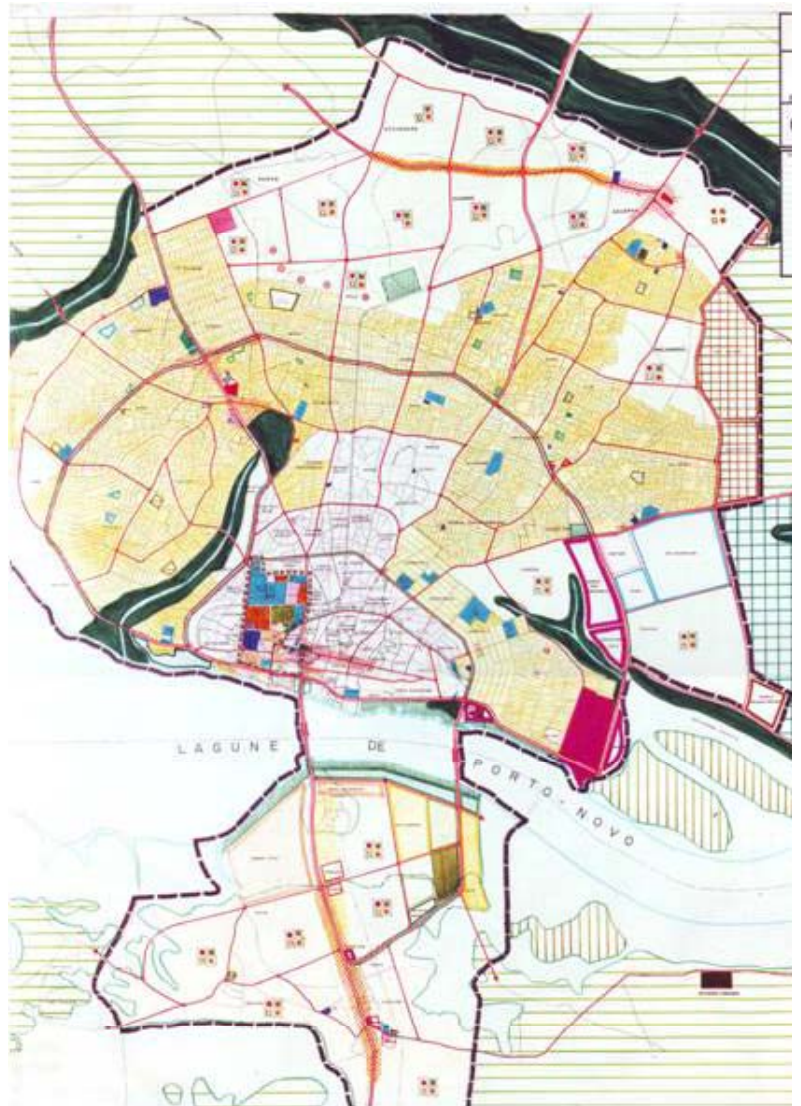
Berges – Dessin produit en août 2010. L'aménagement des berges de la lagune a déjà fait l'objet d'efforts importants de la part de la municipalité : deux ateliers en ont fait l'objet, et plusieurs projets sont en cours : nouvelle assemblée nationale, boulevard lagunaire, maîtrise foncière. Aujourd'hui c'est au tour de l'ancien secteur colonial du centre ville de contribuer à améliorer et moderniser l'image de la ville. Centre administratif avant tout, il est peu dense en activités et en logements.



La gendarmerie de Porto Novo.



A proximité du lycée Béhanzin, des terrains vagues sont peu utilisés.



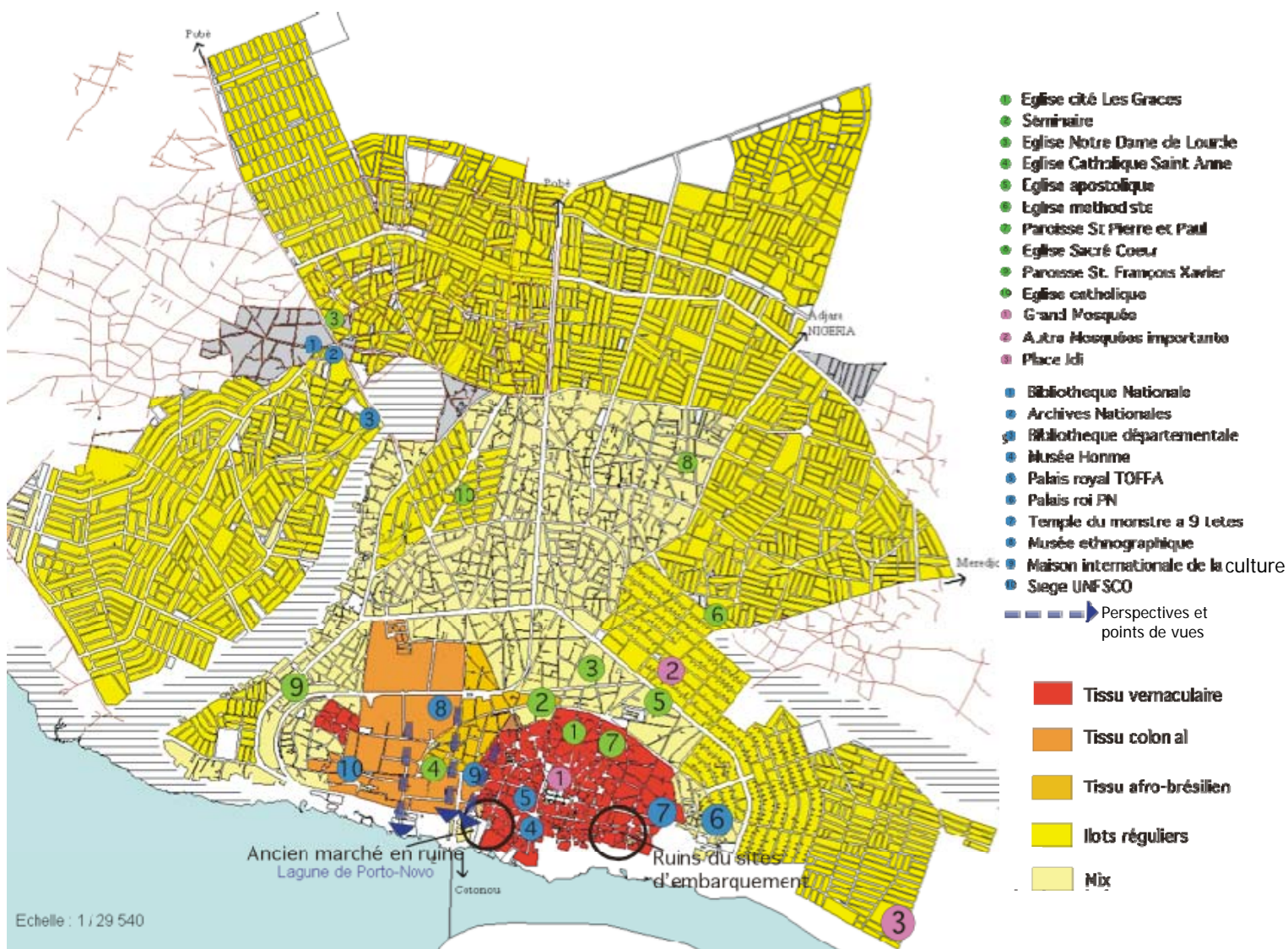
Le plan directeur d'urbanisme, élaboré en 2005. Le site à l'étude en est un des enjeux majeurs.



L'architecture afro-brésilienne du centre de Porto-Novo.



L'Eglise Sainte-Anne, en bordure de la séquence Pont-Place Bayol.



Le tissu colonial, en orange, caractérise le périmètre d'étude. En rouge, la ville traditionnelle est le cœur spirituel de la ville.

Programme prévisionnel de l'atelier

<i>Vendredi 22 juillet</i>	Arrivée des participants étrangers. Installation dans l'hébergement.
<i>Samedi 23 juillet</i>	Après-midi : Promenade en ville Soir : Dîner d'accueil avec l'équipe de pilotage. Présentation des Ateliers de Porto- Novo et du déroulement de la session.
<i>Dimanche 24 juillet</i>	Matin : Présentation et exposé oral des participants (1/3). Après-midi : Visite guidée du site.
Lundi 25 juillet	Matin : Présentation et exposé oral des participants (2/3). 11h : Cérémonie d'ouverture avec discours des autorités Après-Midi : Conférences. Présentation et exposé oral des participants (3/3).
<i>Mardi 26 juillet</i>	Matin : Conférences ou visites. Formation des équipes, rappel méthodologique et lancement des travaux.
<i>Mercredi 27 juillet</i>	Travail en ateliers.
<i>Jeudi 28 juillet</i>	Travail en ateliers.
<i>Vendredi 29 juillet</i>	Travail en ateliers.
Samedi 30 juillet	9h-12h : Forum d'échange n°1. Puis travail en ateliers.
<i>Dimanche 31 juillet</i>	Journée libre. Excursion proposée.
<i>Lundi 1^{er} août</i>	Travail en ateliers.
<i>Mardi 2 août</i>	Travail en ateliers.
<i>Mercredi 3 août</i>	Travail en ateliers.
Jeudi 4 août	Travail en ateliers. 14h-17h : Forum d'échange n°2.
<i>Vendredi 5 août</i>	Travail en ateliers.
<i>Samedi 6 août</i>	Journée libre.
<i>Dimanche 7 août</i>	Travail en ateliers.
<i>Lundi 8 août</i>	Travail en ateliers <i>Arrivée des membres du jury. Dîner d'accueil.</i>
<i>Mardi 9 août</i>	Travail en ateliers. Rendu des 8 pages A4 à 20h. <i>Jury : Introduction au thème et au site le matin. Puis conférences des membres du jury auprès des autorités locales de Porto-Novo.</i>
<i>Mercredi 10 août</i>	Rendu des panneaux A0 à 12h. Répétition des présentations orales. <i>Jury : Visites, puis demi-journée de travail de préparation du jury.</i>
Jeudi 11 août	9h : Jury international. Présentation des équipes, débat, puis délibération du jury. Soirée finale avec annonce des résultats et remise des prix.
<i>Vendredi 12 août</i>	Excursion collective à Ouidah et départ des participants et du jury.

Organisation de l'atelier

L'atelier aura lieu à Porto-Novo du samedi 23 juillet au vendredi 12 août 2011, réunissant 24 participants qui travailleront en 4 équipes de 6, encadrés par une équipe mixte composée de professionnels de la municipalité, et de représentants des Ateliers internationaux (2 ou 3 assistants et 1 ou 2 experts référents).

Les participants seront logés dans des maisons rénovées par la Ville, dans un institut de formation ou à l'hôtel. Le lieu de travail sera équipé avec du matériel informatique et le matériel de dessin nécessaire. Un fonds documentaire papier et numérique sera à la disposition des équipes. Un buffet-repas sera servi tous les jours pour le déjeuner. Les participants seront responsables de leur dîner.

Le jury sera un moment de rencontre privilégié entre les décideurs, les experts locaux et internationaux, et les participants des équipes. Le jury décidera du classement des quatre équipes.

Pour participer

Cet atelier s'adresse aux jeunes professionnels et étudiants de toutes disciplines ayant trait à l'urbanisme : architectes, géographes, paysagistes, ingénieurs, économistes, sociologues, artistes... Un niveau minimum de 3 années d'étude est demandé. Age indicatif : entre 22 et 30 ans.

Composition du dossier de candidature :

- CV en 1 page. Nom du fichier : NOM_prénom_CV
- Travail de recherche sur un sujet similaire à celui de l'atelier appliqué à un site différent (de préférence dans votre pays d'origine). Texte d'analyse + éléments graphiques de préférence produits par le candidat. Format : 6 pages A4 ou 3 pages A3. Nom du fichier : NOM_prénom_RW
- Fiche d'inscription complétée. Nom du fichier : NOM_prénom_ID

Le dossier complet devra être envoyé par email (pièces jointes acceptées jusqu'à 10 Mo) à portonovo@ateliers.org

Date limite de réception des candidatures : **Dimanche 1^{er} Mai 2011.**

Les résultats seront annoncés début mai.

Conditions financières

Frais d'inscription : 25 000 francs CFA pour les africains et 150 euros pour les non-africains.

25% des frais de transport, d'assurance individuelle et de visa sont pris en charge par les ateliers.

Des demandes de bourse pourront être étudiées au cas par cas en fonction des partenaires possibles : Fondations, Ministère Français.

Contact

Pour toute demande d'information, consultez le site Internet www.ateliers.org sur la page Atelier de Porto-Novo 2011, ou écrivez-nous à portonovo@ateliers.org.

- Porto-Novo : Daniel Zinsou Hounkpévi, directeur des services.
Joëlle Akodjenou, responsable du suivi de l'atelier.
- Les Ateliers : Antoine Plane, directeur adjoint.



Le Bénin en Afrique de l'Ouest.



Le littoral béninois.



Centre-ville.



Dans la rue.



Le quotidien en atelier.